

PRŮVODCE
PAMÁTNÍKEM
PETRA CHELČICKÉHO



Provozovatel památníku Petra Chelčického:

Občanské sdružení Rozkvet zahrady jižních Čech – místní akční skupina

Školní 124, 384 02 Lhenice

tel.: +420 773 587 023

e-mail: kancelar@masrozket.cz

www.masrozket.cz

Kontakty na průvodce památníkem (poskytování informací, objednání prohlídek):

Mgr. Klára Kavanová Mušková – tel.: +420 776 134 683

Mgr. Markéta Cinádrová – tel.: +420 775 382 477

Památník Petra Chelčického naleznete v historickém centru obce Chelčice.

49°7'19.676"N, 14°10'11.737"E

Vítáme Vás v památníku Petra Chelčického.

Vydejte se s námi po stopách předků Chelčicka a historického celku kulturní krajiny Libějovicko-Lo-mecka, dotkněte se středověkého období Petra Chelčického a poznejte osobnost a dílo Petra z Chelčic.

V přízemí památníku naleznete regionální expozici (informace na str. 4 – 18 a 35 brožury), v 1. podlaží pak tématickou expozici o osobnosti Petra Chelčického (informace na str. 36 – 45 brožury). V brožuře dále naleznete informace o vzniku památníku a rozsáhlou fotodokumentaci.

Památník osobnosti Petra Chelčického a jeho odkaz na Chelčicku je pozitivním kompromisem naučného a zábavného pojetí muzejní expozice. Prvky mobiliáře výstavy jsou navrženy jako atypické v soudobém duchu, jednoduše a účelně s velkým důrazem na stěžejní myšlenku Petra Chelčického, a to jeho odkazu v díle Sít víry.

Přízemí Památníku Petra Chelčického je zaměřeno na region nejen Chelčicka (s názvem „Chelčicko v čase“), ale také na celou Památkovou zónu Libějovicko-Lo-mecka a na význam Chelčicko-Lhenického mikroregionu. Naleznete zde také interaktivní prvky pro děti a mládež s cílem zaujmout je.

Důraz expozice prvního patra památníku je kladen na význam osobnosti Petra Chelčického. Jsou zde předvedeny historické reálie, základní faktografie jeho života a myšlenek Petra Chelčického soustřeďující se na hlavní myšlenku jeho díla Sítě víry.

Expozice 1. patra také řeší výtvarně-estetické ztvárnění podoby Petra z Chelčic, např. od malíře Slovanské epopeje A. Muchy, sochařů Františka Bílka, J. V. Duška či J. Laina.

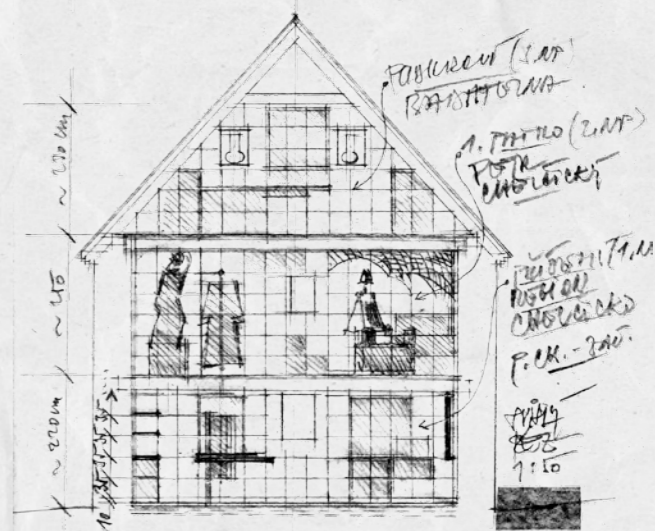
I zde najdeme interaktivní prvky přibližující středověkou dobu Petra Chelčického, např. módu, nářadí či plodiny pěstované v našich zemích a je zde k dispozici

filmový dokument o osobnosti Petra Chelčického a multimediální průvodce památníkem.

V tzv. badatelně ve 2. patře jsou kromě interaktivního prvku psaní brkem na replice středověkého pulpitu ještě dva panely týkající se odkazu Petra Chelčického v literatuře: Znovuobjevení Chelčického a Vybrané tituly z literatury o Chelčickém.

V příruční knihovně jsou vybrané tituly spisů Petra Chelčického, literatura o Chelčickém a o regionálním odkazu k této významné osobnosti. Zde také nacházíme prostor pro širší hledání souvislosti historických informací o

životě a učení Petra Chelčického, které jsou prezentovány v digitální podobě. Formou samostudia je zde možné Petra Chelčického i takto poznávat a vnímat.



1. SOUČASNOST CHELČIC

Obec Chelčice je zasazena do malebného prostředí rozhraní šumavských vrchů a Českobudějovické pánve, kde přírodní a klimatické podmínky umožňují již několik staletí místním hospodářům pěstování ovoce. Chelčice jsou také známé po celé republice vývojem a aplikací biologických metod v ochraně ovocných sadů a chelčická jablka jsou synonymem pro zdraví, které chutná.

O bohatý společenský a kulturní život v obci se starají místní spolky, například O.S. Májka-Tvořivé Chelčice, které sdružuje několik zájmových klubů – dětský divadelní soubor Chelčické štěstí, Klub

pohody a zábavy, volejbalový klub VC Chelčice, pro maminky a děti zde působí mateřské centrum Klubíčko. Aktivně v obci působí také SDH Chelčice, Myslivecké sdružení Bušavá a FK Chelčice.



V roce 2000 obec Chelčice získala titul Jihočeská vesnice roku.

Za podpory obce vzniká v areálu bývalé fary Chelčický domov svatého Linharta provozující sociálně terapeutické dílny pro osoby s mentálním či fyzickým postižením. Farská zahrada se postupně proměňuje v přírodní zahradu, místo pro setkávání i rozjímání.

2. HISTORIE CHELČIC

V Chelčicích existovalo osídlení již v raném středověku, nejstarší písemné zmínky však začínají teprve rokem 1357. Obec vznikla při obchodní stezce, jež vedla od rakouských hranic přes Netolice a Vodňany dále do nitra Čech. Koncem 14. století se zde usadila šlechtická rodina Hrůzů, jejíž členové zastávali vysoké funkce při správě statků mocných magnátů Oldřicha z Rožmberka a Jiřího z Poděbrad. V druhé polovině 15. století přešly Chelčice do vlastnictví rytířů z Malovic.

V obci žil významný středověký myslitel a reformátor Petr Chelčický.

3. KOSTEL SVATÉHO MARTINA V CHELČICÍCH

Kostel svatého Martina byl postaven ve slohu románském kolem roku 1240. Z tohoto období se zachoval na jižní straně románský portál a na severní straně ve věži dvě střílny. Koncem 17. století byl k původnímu kostelu – dnešní chrámové lodi – přistavěn presbytář a kostelní věž. V letech 1725 až 1740 byl dostavěn kostel do nynější podoby.

Celý kostel je sladěn na přechodu slohů baroka a rokoka. Barokní myšlenka prodloužit dojem velikosti kostela perspektivou nástropních obrazů a malovaného průčelí kněžiště s apsidou je provedena neobyčejně zdařile.



Rokoková jasná běloba zdobená jemným zlatým ornamentem činí tento kostel útulným a milým.

4. LIBĚJOVICKO-LOMECKO

Barokní krajina Libějovicka je záměrně utvářený krajinný celek představující historickou kulturní krajinu. Podstatné změny ve vzhledu krajiny probíhaly především během kolonizace území ve 12. a 14. století, kdy se rozvíjela i kultivace krajiny výrazně ovlivněná působením mocných šlechtických rodů spravujících rozsáhlá panství. V jižních Čechách patřili k nejvýznamnějším Malovcové, Rožmberkové, Eggenbergové, Schwarzenbergové, Černínové a Buquoyové.

Základ komponované krajiny Libějovicka byl položen v období baroka v době panování Buquoyů, kdy na libějovickém

panství došlo k velkorysým architektonickým a krajinářským úpravám. Nový zámek v centru kompozice byl spojen s významnými barokními stavbami v krajině výraznou kompoziční osou. Ta byla ztvárněna v podobě mohutné čtyřřadé aleje, která propojila zámek s Lázněmi a kaplí sv. Maří Magdalény na severní straně, na jihu s poutním kostelem Jména Panny Marie na vrchu Lomec.



5. OHLAS PETRA CHELČICKÉHO NA VODŇANSKU

Spolek pro zbudování památníku Chelčickému byl založen před 100 lety v roce 1906 na popud studentů z Vodňan a okolí. Hlavní snahou spolku bylo nashromáždit dostatečný finanční fond na výstavbu památníku Petra Chelčického ve Vodňanech.

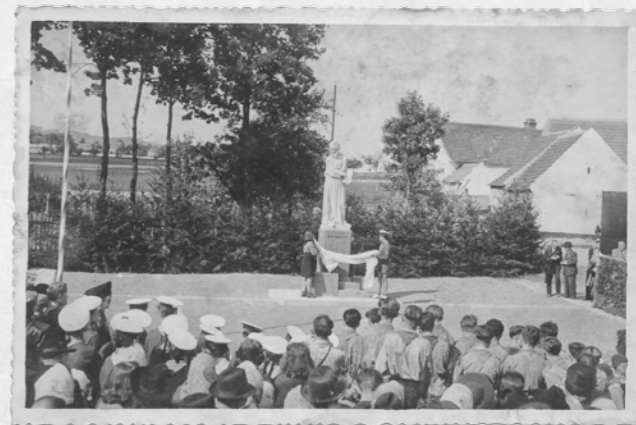
K realizaci památníku se mohlo přistoupit v roce 1914, kdy jmění spolku činilo 2600 korun. Po dlouholetém úsilí došlo na počátku 1. světové války v srpnu roku 1914 ke slavnostnímu odhalení pomníku Petra Chelčického od sochaře Františka Bílka.



6. OHLAS PETRA CHELČICKÉHO NA CHELČICKU

Sdružení Petra Chelčického zde v obci fungovalo od roku 1925 až do roku 1950, kdy bylo násilně zrušeno. Cílem sdružení bylo financování zhotovení pomníku Petra Chelčického od táborského sochaře J. V. Duška. Na tuto sochu sdružení shromáždilo peníze z divadelních představení, které hrálo v obci i okolí.

V roce 2002 obec Chelčice oslavila 650 let od svého založení. Při této příležitosti byla zorganizována veřejná sbírka, ze které obec nechala zhotovit novou sochu Petra Chelčického, která je umístěna v tomto památníku v 1. patře.



Autorem je krušnohorský řezbář Jiří Lain. V roce 2004 se v obci uskutečnil První ročník Dnů Petra Chelčického, které společně s Bratrskou jednotou baptistů, Církví československou husitskou a Římskokatolickou farností v Chelčicích pořádá každé dva roky Obec Chelčice.

7. LIBĚJOVICKO

Starobylost obce Libějovice dokládají dva zámky – starý a nový. Starý zámek byl vystavěn v místě tvrze, na které sídlil rod Malovců (první písemná zmínka o Libějovicích v souvislosti s Malovci pochází z roku 1264). Roku 1559 statek koupil Vilém z Rožmberka, po nich vlastnili panství Švamberkové a po roce 1620 Buquoyové. Za správy tohoto rodu dosáhly Libějovice velkého rozkvětu. Nový zámek byl založen roku 1696 hrabětem Filipem Emanuelem Buquoyem.

V roce 1801 prodal Libějovice Jan hrabě Buquoy knížeti Josefu Schwarzenbergovi.

Roku 1924 se stali majiteli redemptoristé, kteří zde založili své soukromé řádové gymnázium. Po válce tento objekt vlastnil stát a od r. 1950 jej používala pohraniční stráž. Oba zámky jsou v současné době v soukromém vlastnictví.



Jižně od Libějovic stávaly tvrz a dvůr Nestanice, které patřily Malovcům. Tvrz stávala v místě dnešních usedlostí č. 12, 13, 14 a 42, u č. 12 se zachovala stará studna a sklepení. Na návsi stojí čtyřboká zděná kaplička sv. Linharta (se zvoničkou) v jednoduchém slohu I. poloviny 19. stol.

Černěves leží 7 km jihovýchodně od Vodňan. Na návsi nás zaujme kaplička z roku 1827, jejíž architektura je ovlivněna stavbou kostela na nedalekém Lomci.

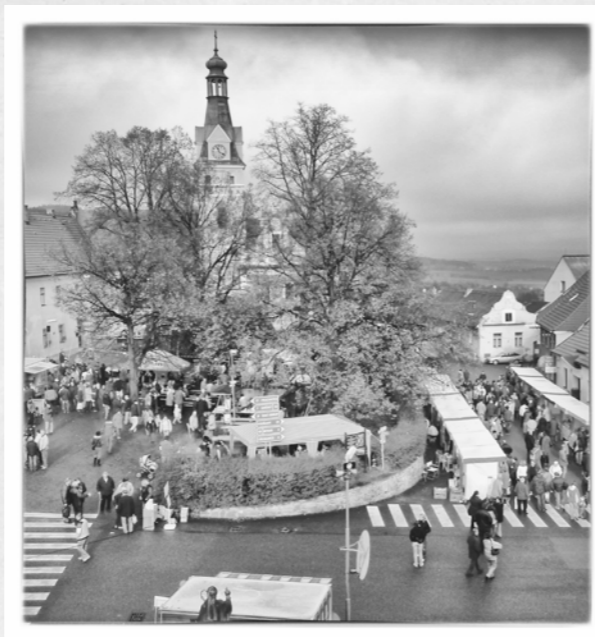
Na zalesněném vrchu Lomec se nachází poutní kostel Jména Panny Marie.



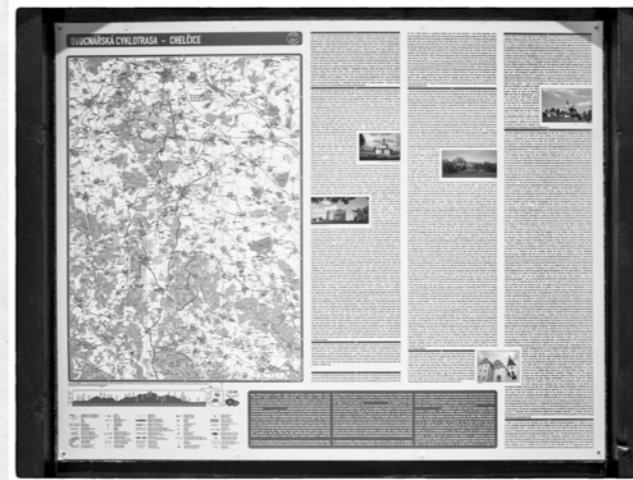
8. CHELČICKO-LHENICKÝ MIKROREGION, SVAZEK OBCÍ

Mikroregion Chelčicko-Lhenický, svazek obcí vznikl v roce 2003 a sdružuje obce Chelčice, Lhenice, Malovice, Mičovice, Truskovice a obec Libějovice, která vstoupila do svazku v roce 2008. Prostřednictvím mikroregionu jsou organizovány akce podporující a rozvíjející společné tradice regionu.

Mikroregion je pořadatelem již tradičních jarních Slavností květů a podzimních Slavností plodů, dále zajistil značení cykloturistických tras a vybudoval společný informační systém.



V rozvojové strategii území si Chelčicko-Lhenický mikroregion klade za svůj hlavní cíl celkový rozvoj společenského regionu a soustřeďuje se na podporu



těchto oblastí: rozvoj spolupráce, podnikání a zaměstnanost obyvatel, rozvoj venkovní infrastruktury a podpora cestovního ruchu, využití kulturního a přírodního dědictví, rozvoj lidských zdrojů a stabilizace obyvatelstva, ochrana životního prostředí.

9. OBČANSKÉ SDRUŽENÍ ROZKVĚT ZAHRADY JIŽNÍCH ČECH – MÍSTNÍ AKČNÍ SKUPINA

Zájmové území MAS Rozkvět zahrady jižních Čech tvoří k 07/2012 celkem 25 obcí – obce mikroregionu Chelčicko-Lhenického, venkovská část mikroregionu Blata (všechny obce mikroregionu kromě města Hluboká nad Vltavou) a obce Nákří a Dasný (území „Blata“, nečlen mikroregionu) a pošumavské obce Nová Pec, Želnavá, Křišťanov, Ktiš, Černá v Pošumaví a Horní Planá, v návaznosti na vojenský újezd Boletice, který uzavřel s MAS dohodu o partnerství. Jádrem MAS je Chelčicko-Lhenický region (od založení MAS v 03/2004).



Dnešní zájmové území MAS Rozkvět zahrady jižních Čech vzniklo vstupem sousedního mikroregionu Blata do O.S. Rozkvět zahrady jižních Čech – místní akční skupina (počátek r. 2006) a rozšířeno bylo po realizaci projektu LEADER+ c) osvojování schopností – souhlas obce Nákří se zapojením do činností zájmového území MAS (r. 2007).

Další „vlna“ rozšíření zájmového území MAS proběhla v první polovině roku 2012 v oblasti Pošumaví, obce tohoto regionu se přihlásily k vizi MAS a jejímu strategickému plánu a mají zájem v budoucnu spolupracovat a dále rozvíjet region spolupráce v rámci MAS Rozkvět.



MAS Rozkvět zahrady jižních Čech působí jako občanské sdružení na bázi místního partnerství. Cílem sdružení je podílet se na tvorbě a realizaci integrovaných strategií rozvoje venkovského regionu a vést účastníky partnerství na místní úrovni k vyššímu využití potenciálu jejich území.

Záměrem je především zavádění nových forem zlepšování kvality života ve venkovských oblastech, posilování ekonomického prostředí, místní hospodářský rozvoj a zhodnocování přírodního a kulturního dědictví.

10. MALOVICKO, LOMECKO, TRUSKOVICKO

Malovicko je dokladem osídlení naší oblasti již v dávných dobách. Obec Malovice je původním sídlem rodu Malovců z Malovic. Osada je poprvé zmiňovaná písemně roku 1314. V r. 1559 Malovice koupil Vilém z Rožmberka a založením rybníka rozdělil jeden sídelní útvar na dvě vsi, Malovice a Malovičky. Původní tvrziště je v současné době dochováno v jižní části Maloviček, kde jen vybíhá jako poloostrov do rybníka.

Severozápadně od Malovic, v oblasti Krteleského lesa se nachází mohylová pohřebiště a pohřební háje, z nichž některá pocházejí již ze střední doby bronzové,

většina je datována do doby halštatské a do slovanského období raného středověku. V sousedství vsi Hradiště se nachází čtyřúhelníkovité ohrazení Na šancích, dokládající společenský duchovní život pravěkých Keltů.

Ke vsi Podeřiště patří objekt zaniklého hradu Poděhusy. Hrad patřil od 13. století k majetku Rožmberků. Roku 1421 byl vypálen Janem Žižkou a nebyl již obnoven. Dnes je chráněnou archeologickou památkou.

Obec Truskovice se nachází na okraji volně komponované barokní krajiny Libějovicko-Lomecka. Nejstarší zmínka

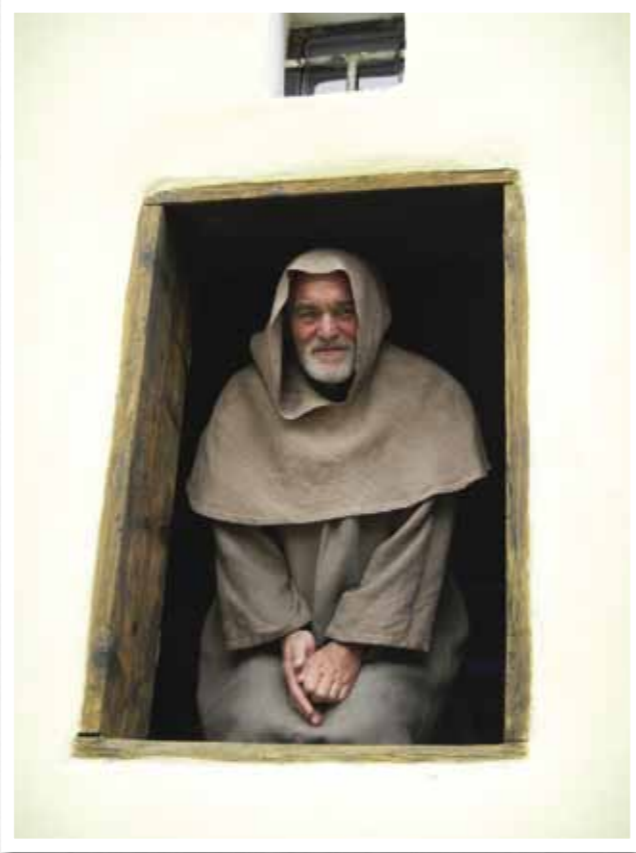


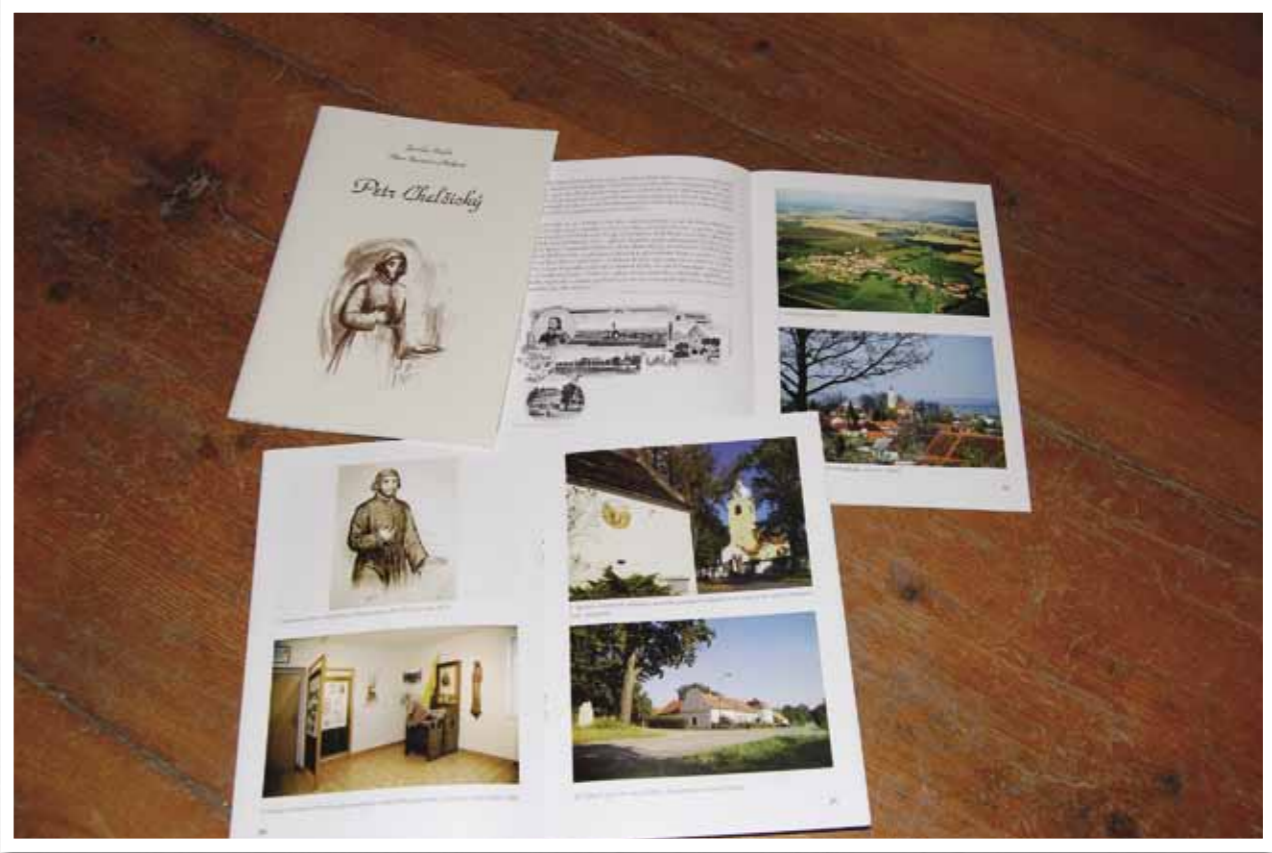
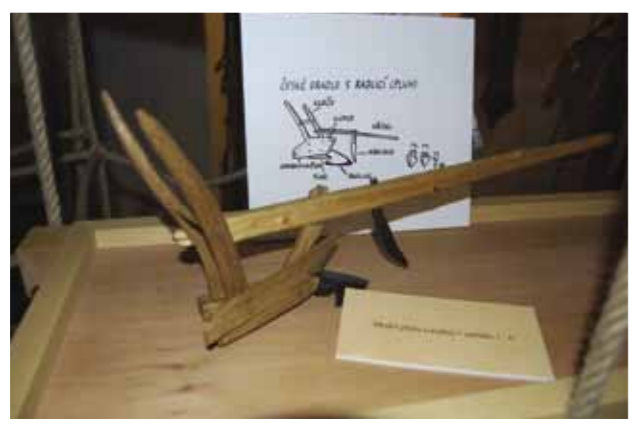




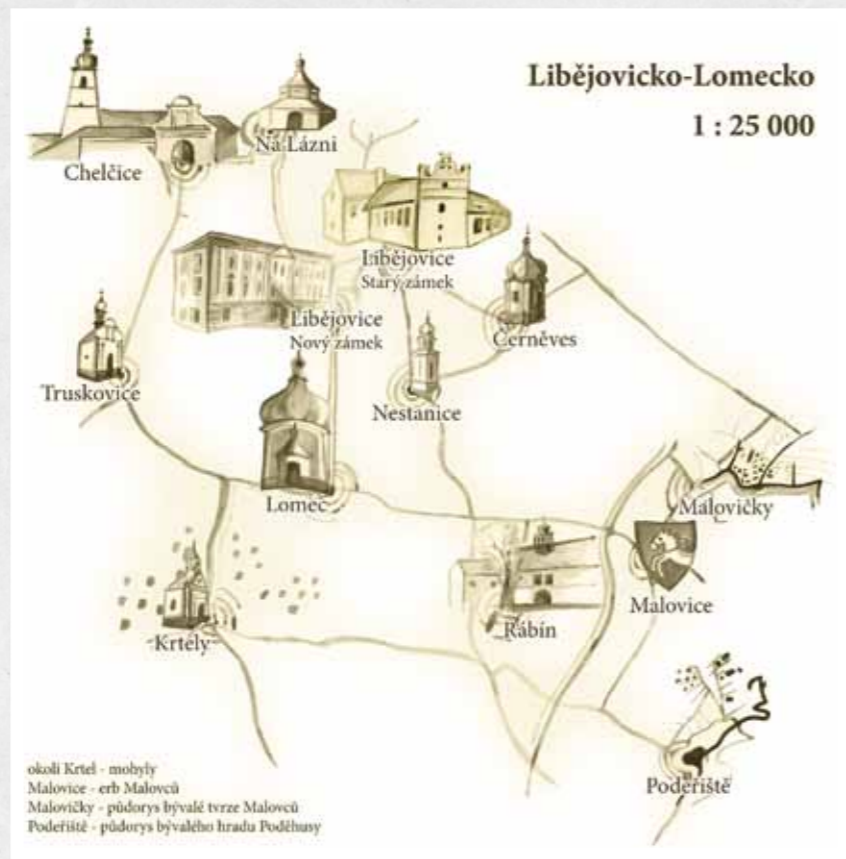












o vsi souvisí se jmény vladyků Rudolfa a Budislava z Truskovic jako svědků na zakládací listině z roku 1274.

Poutní kostel Jména Panny Marie pod vrcholkem Lomec dal postavit v letech 1695-1702 Filip Emanuel Buquoy jako poděkování za záchranu života svého otce. Zvláštností této centrální stavby je hlavní oltář v podobě baldachýnu typu svatopetrského tabernáku. V kostele byla uložena rodinná buquoyská památka – soška Panny Marie Lomecké.

Lovecký zámeček postavený v sousedství kostela v letech 1709-1710 sloužil svému účelu jen do roku 1714, poté byl využíván jako fara a nyní slouží také jako

klášter pro Kongregaci Šedých sester III. řádu sv. Františka.

V současné době je kostel Jména Panny Marie jedním z nejznámějších poutních míst v jižních Čechách a spolu s Meditativní zahradou Panny Marie a křížovou cestou nabízí možnost odpočinku a rozjímání.



1. PETR CHELČICKÝ

Petr Chelčický prožil v Chelčicích podstatnou část svého života. Dochovaly se o něm jen velmi kusé informace, jež z něho činí postavu dosti záhadné identity. Narodil se někdy kolem roku 1380, zemřel nejspíš v padesátých letech 15. století. Již za Husova života se stal nadšeným přívržencem reformního hnutí, žádajícího nápravu a obrodu církve. Po roce 1420 se rozešel se všemi husitskými stranami a vydal se vlastní cestou za naplněním božího zákona. Ještě za jeho života se kolem něj shromáždila skupina jeho stoupenců, jíž se dostalo názvu „chelčičtí bratři“.



PETR CHELČICKÝ

2. PETR ZÁHORKA ZE ZÁHORČÍ

Vzhledem k záhadnosti osoby Petra Chelčického, který je v historických pramenech doložen jen zcela minimálně, se historikové snažili upřesnit jeho identitu. Zatím nejpozoruhodnější hypotéza ztotožňuje Chelčického s drobným zemanem Petrem Záhorkou ze Záhorčí, jenž žil zhruba ve stejné době jako Chelčický. Petr Záhorka pocházel ze šlechtické rodiny, jež v době jeho narození sídlila v Petrově Dvoře u Netolic, ale později se přestěhoval na tvrz v Záhorčí, což je součást dnešních Chelčic. Tvrz dnes již neexistuje, najdeme zde pouze zbytky zdiva.

3. ZA NOVOU, LEPŠÍ CÍRKEV

Petr Chelčický se narodil do situace, kdy si západní křesťanstvo začalo uvědomovat obzvláště silně krizi církve a potřebu její reformy. Požadavek nápravy církve stále hlasitěji zazníval i v českých zemích, zde však dosáhl pozoruhodné společenské rezonance. Oslovil rovněž Petra Chelčického, který přestal věřit, že existující církev je schopna ukázat člověku spolehlivou cestu ke spasení, a naopak se upjal k bibli a zejména k Novému zákonu, v němž zamýšlel najít spolehlivé návody pro jednání skutečného křesťana.

4. PROTI NÁSILÍ

Po smrti krále Václava IV. v roce 1419 propukly v Čechách boje mezi přívrženci kalicha a stoupenci krále Zikmunda. Vojska křížové výpravy však narazila na rozhodný odpor ozbrojených husitských oddílů.

Chelčický zděšeně sledoval vývoj událostí a opakovaně se obracel na své husitské souvěrce s naléhavou výzvou, aby zachovali věrnost božímu zákonu a drželi se příkladu Ježíše Krista, který nesáhl k násilí ani na svoji obranu a naopak vyzdvihoval lásku k nepřítelům.



Z traktátu O boji duchovním
„Protož Apoštol neučí tělestným bojóm, ješto je sami krvaví lidé umějie pro svár vésti a duše lidské v nich hynú na zatracenie, ale učí těm bojóm, ješto se v nich duše zachovávají v pravdě od zatracenie. Neobmyslé mnoho obrany a bezpečenstvie těla k zachování zdravie časného života, nebo tomu jest vždy umřieti někakú smrtí a nevystřeže se jie žádný, ani ji bojem vzdálí od sebe, ale spieše skrze boj vpadne v ni.“

343

Dobro mesta bratři posyľte se
v zohu a v mocí svú teba.
vobleťte se vruodíamí boje
abyšte mohli stati proti tchvostí Diab.
lome nebo nemé vram bojovati proti
tělú a dvi ale proti smjatomy a mocí
proti vládanom svieta temnosti tie.
lito proti duchovním zlostem vnebe.
fotí proti pygimayte odiem boje
abyšte mohli vědmí žem a vevyše
solonale stati sproti stuoyte podla:
siene bedra sva vpranvie a obľeťte
se vpanqien spravvednosti a abuti
vobote vevyšat vnebeť vevymue
nit vicy tybyšte mohli vvegeby
spití ogimí vřestmela vřasyt a ab
ei spajeme pygimete a meq duca
geni jest slovo dory sene vřestlú mo.
slabú v prvhu vobľeťte se povyše ga
fy vřestfu a vniem vřestie vevyše
lilem svazentvie. a aby m byla da:
na uer vřestvime vřest mveq vřest
ffamny Inamo vřimti factemsvie
eteme vřomjeť posyľstie dicit v
teto uer vřest abvyc moq vřestfu
yaly namie pylym mluvit

Petrovy cesty do Prahy a do tábořských měst doprovázené výzvami k odložení zbraní však skončily bez pozitivního ohlasu.

Chelčický se poté uchýlil do svého venkovského ústraní, aby se pokoušel alespoň svými spisy oslovit ty ze svých současníků, kteří stejně jako on chápali křesťanství jako snahu dostat velikým nárokům, jež na své následovníky klade sám Kristus.

Zcela mimořádný důraz přitom Petr kladl na princip nenásilí.

5. ZA NOVOU SPOLEČNOST

Odmítání násilí sehrálo zásadní roli i v Petrově politickém myšlení, kterým se Chelčický rovněž rozešel s naprostou většinou svých současníků – odmítl tehdejší uspořádání společnosti, jež bylo nejnázorněji vyjádřeno v církevním učení o trojím lidu.

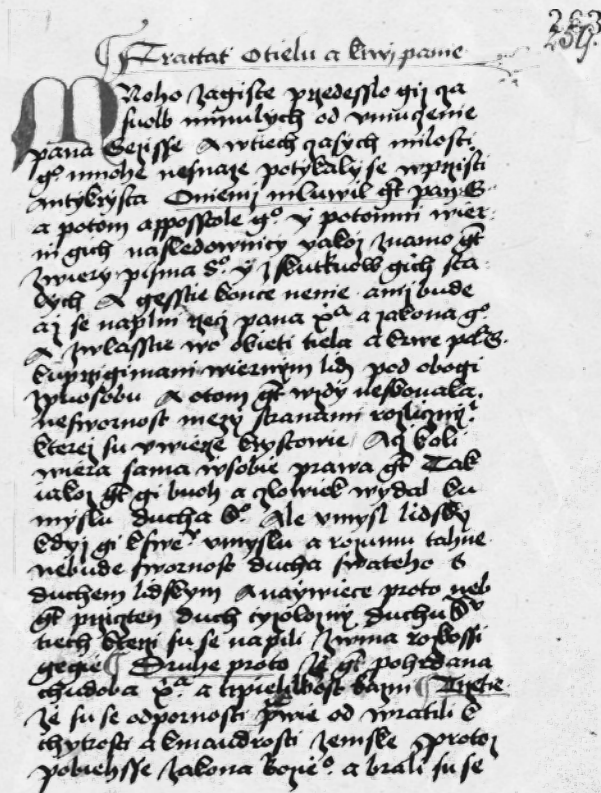


Chelčický je pokládán za prvního významného evropského myslitele, který toto učení dokázal opustit a který ho jednoznačně zavrhl. V mnoha pronikavých rozborech ukázal, že tato společnost je založena na násilí, a tak již z tohoto důvodu není slučitelná s křesťanstvím.

Podle Petrova přesvědčení má křesťanská společnost zákonitě směřovat k nastolení jednoty duchovní a sociální, rovnosti všech lidí a jejich podřízenosti pouze Bohu a božím zákonu. Význam Chelčického sociologických výkladů spočíval i ve skutečnosti, že s sebou přinášely zvýšený akcent na individualitu jednoho každého člověka.

6. DÍLO PETRA CHELČICKÉHO

Petr Chelčický je autorem zhruba 50 spisů, jež se dochovaly až do dnešní doby. Všechna tato díla jsou psána česky a jsou dokladem tehdejšího úspěšného pronikání češtiny i do velmi náročných oblastí teologického myšlení. Dodnes jsou považovány za skvost středověké literatury. Jeho první přesněji datovatelný traktát O boji duchovním pochází z roku 1421. Později následovala další díla, mezi nimiž vynikají spisy O církvi svaté, O trojím lidu, Replika proti Mikuláši Biskupcovi, Zprávy o svátostech, Replika proti Rokycanovi, traktátové cykly o šelmě a o Antikristovi a především obě jeho největší práce – Postila a Sít víry.



7. CHELČICKÝ – UČITEL JEDNOTY BRATRSKÉ

Přitažlivost učení Chelčického vzrůstala, Petrovy spisy si oblíbila hlavně skupina rozhodných pražských utrakvistů pod vedením bratra Řehoře, která se za Chelčickým dokonce přímo vypravila, aby vyslechla jeho názory. Řehořovi přívrženci se v roce 1457 přestěhovali do východních Čech a usadili se na panství Jiřího z Poděbrad v Kunvaldu v Orlických horách, aby zde o deset let později založili novou církev – Jednotu bratrskou. Třebaže kolem roku 1500, po výrazné transformaci Jednoty, Petr své jedinečné postavení respektovaného učitele nové církve ztratil, hlásila se k němu Jednota

až do svého zániku v 17. století.



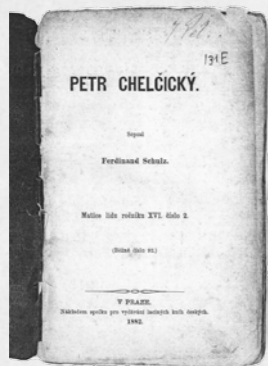
8. ZNOVUOBJEVENÍ CHELČICKÉHO

V pobělohorském období nebylo v Čechách Petrovo jméno skoro připomínáno, Chelčický byl uváděn pouze jako autor zakázaných knih. K oživení zájmu o téměř zapomenutého myslitele došlo teprve v polovině 19. století, kdy František Palacký věnoval Chelčickému ve svých Dějinách obdivný dvacetistránkový medailon. Vysoko vyzdvihl Chelčického také Tomáš G. Masaryk, který v něm spatřoval takřka ideál a vzor českého člověka.

Obnovená úcta k Chelčickému však nezůstala omezena jen na české prostředí,

ale pronikla i do zahraničí.

Jejím nejznámějším dokladem jsou výroky a texty ruského spisovatele Lva Nikolajeviče Tolstého, který pokládal Sít víry za jednu z nejpodivuhodnějších knih, jaké kdy byly napsány.



9. VYBRANÉ TITULY Z LITERATURY O CHELČICKÉM

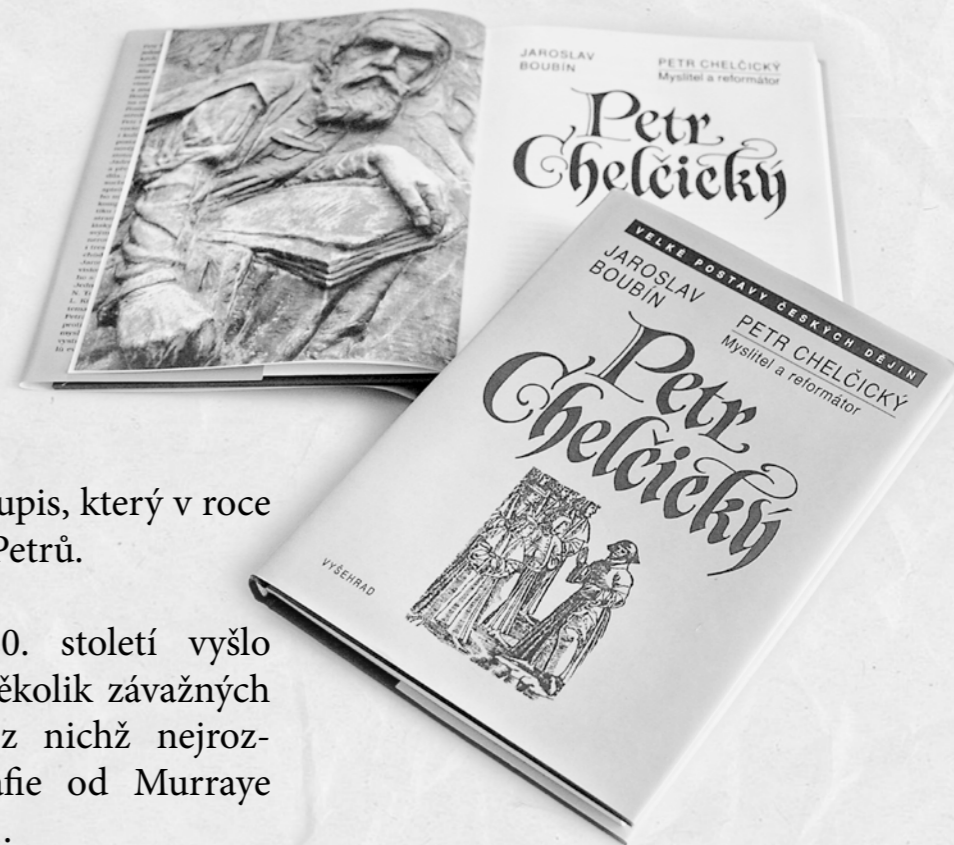
Kniha Nikolaje V. Jastrebova Etjudy o Petre Chelčickom i jeho vremeni představuje nejvýznamnější příspěvek ruské historiografie přelomu 19. a 20. století k poznání života a díla Petra Chelčického.

Jedním z německých autorů zabývajících se Petrem Chelčickým byl durynský pastor Carl Vogl, který svou monografii o Chelčickém uveřejnil v roce 1926.

Základní příručkou pro každého odborníka zabývajícího se otázkami života a díla Petra Chelčického stále zůstává

cenný bibliografický soupis, který v roce 1957 uveřejnil Eduard Petruš.

V druhé polovině 20. století vyšlo i v USA a v Kanadě několik závažných prací o Chelčickém, z nichž nejrozsáhlejší byla monografie od Murraye L. Wagnera z roku 1981.

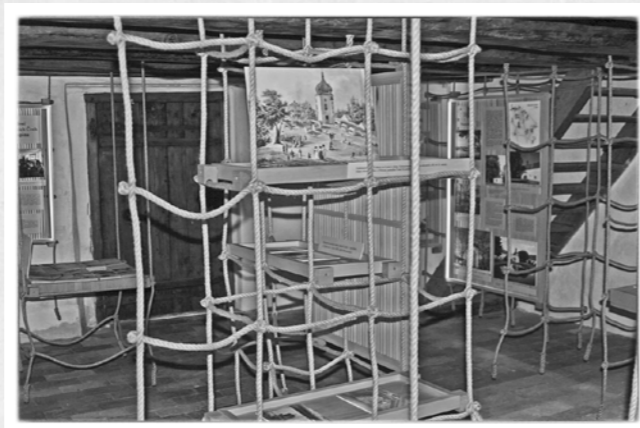


Dnešní památník vznikl rozsáhlou rekonstrukcí sýpky, kterou vlastní Obec Chelčice – objekt pro potřeby vzniku poskytl do dlouhodobého nájmu občanskému sdružení MAS Rozkvět zahrady jižních Čech a projekt rekonstrukce také podpořila finančně částkou několika set tisíc.

MAS Rozkvět realizovala rekonstrukci objektu historického špýcharu a zřízení Památníku Petra Chelčického v rámci projektu „DĚDICTVÍ REGIONU: po stopách předků“, v rámci spolupráce s LAG Chance in nature. Tento projekt je spolufinancován EU z Evropského zemědělského fondu pro rozvoj venkova v rámci opatření: III.2.2 Ochrana a roz-

voj kulturního dědictví venkova, IV.2.1 Realizace projektů spolupráce Programu rozvoje venkova.

Provoz zajišťuje a dovybavení památníku financuje MAS Rozkvět, část interaktivní expozice také finančně podpořil v rámci grantů Jihočeský kraj.



Rekonstrukce stavební části památníku spočívala ve vybourání nevhodné betonové podlahy z předchozích stavebních úprav a nahrazení cihlovou dlažbou v přízemí objektu včetně realizace souvisejících odvlhčovacích opatření. Dále byla provedena celková rekonstrukce konstrukcí krovu včetně dodatečného zateplení a podhledu a výměna střešní krytiny se zachováním původních tzv. volských ok.

Opraveny byly i některé prvky dřevěných stropů, kompletně byly opraveny omítky. Objekt byl též doplněn novou elektroinstalací s přihlédnutím na potřeby expozice památníku. Celá rekonstrukce proběhla pod dohledem odborníků z Národního památkového ústavu.



Prvky mobiliáře expozice památníku jsou navrženy jako atypické v soudobém duchu, jednoduše a účelně s důrazem na zachování rázu památkového objektu a zároveň stěžejní myšlenky Petra Chelčického, a to jeho odkazu v díle Síť víry (moduly konopných sítí a dřevěných panelů se světelným systémem).

Plánujeme expozici...

Myšlenka i realizace architektonického návrhu patří dvěma architektům, a to doc. akad. arch. Petru Kovářovi a ing. arch. Doře Kovářové. Libreto výstavy a historickou garanci nad expozicí Petra Chelčického zaštiťuje PhDr. Jaroslav Boubín, CSc.. Realizací Památníku Petra Chelčického se zabývaly Mgr. Klára Kavanová Mušková a Mgr. Markéta Cinádrová.

Na vlastní podobě interiérového vybavení, výrobě exponátů, interaktivních prvků, osvětlení či ručně vyráběných konopných sítí se podílelo mnoho výborných profesionálů a řemeslníků z našeho regionu.

Expozice žije...

Prvními návštěvníky, kteří si mohli prohlédnout celou expozici tří pater Památníku Petra Chelčického s interaktivními prvky, regionální i historickou částí expozice i dokument o Petru Chelčickém, byli cykloturisté Slavností květů 1. května 2010. Od té doby památník slouží široké veřejnosti, zájemcům o historii, religionistiku Petra Chelčického, pro badatele spisů Petra z Chelčic i pro náhodné kolemjdoucí turisty...

Slavnostní otevření památníku proběhlo v rámci Pátého ročníku Dnů Petra Chelčického ve dnech 4. a 5. září 2010.

Běžná denní provozní doba památníku není stanovena. Prohlídku je vhodné vždy domluvit telefonicky či mailem předem. Na vyžádání a pro větší skupiny MAS Rozkvět nabízí možnost prezentace expozice památníku specializovaným průvodcem.

Kromě běžného provozu je Památník Petra Chelčického také místem pro kulturně společenské akce, probíhají zde například výstavy keramické tvorby místního kroužku pro děti i výtvary dospělých ze speciálních kurzů nebo práce uživatelů místní sociálně terapeutických dílen z Chelčického domova sv. Linharta, o.p.s.

A tak přijměte pozvání do Památníku Petra Chelčického! Vydejte se s námi po stopách předků, dotkněte se středověku a poznejte osobnost Petra Chelčického.

Na internetu sice můžete shlédnout videoprezentaci našeho památníku, ta je však jen začátek malého dobrodružství, které můžete „zažít s Petrem“ – osobní návštěva památníku, který vznikl rekonstrukcí středověké sýpky na chelčické návsi, Vám přinese mnoho dalších zajímavostí, možnost vyzkoušet si středověký oblek i klid na zamyšlení nad dobou minulou i tou dnešní.

Fotografie z regionální expozice:

Grafický návrh špýcharu po rekonstrukci (strana 5), Pohled na Chelčice (strana 7), Pohled na památník a kostel sv. Martina (strana 8), Výřez z veduty barokní krajiny Libějovicka – Ferdinand Runk, počátek 19. století (strana 9), Památník Petra Chelčického ve Vodňanech – František Bílek, dobová fotografie a detail památníku (strana 10), Slavnostní odhalení pomníku Petra Chelčického v Chelčicích – 22. září 1946, dobová fotografie (strana 11), Starý zámek v Libějovicích (strana 12), Poutní místo Jména Panny Marie na Lomci (strana 13), Fotografie z akcí pořádaných Mikroregionem Chelčicko-Lhenickým (strana 14 a 15) a MAS Rozkvět zahrady jižních Čech (strana 16 a 17), Obec Malovičky (strana 35)

Fotografie z expozice o Petru Chelčickém (1. patro) a badatelny (2.patro):

Vyobrazení Petra Chelčického v Pamětní knize obce Chelčice z roku 1872 (strana 36), Výřez z obrazu Alfonse Muchy „Petr Chelčický – Neopláčet zlem zlé“, cyklus Slovanská epopej (strana 38), Petr Chelčický: „O boji duchovním“ (strana 39), „Sít víry pravé“ (strana 40) a „O tělu a krvi Páně“ (strana 41), Reliéf Petra Chelčického v Táboře – František Bílek (strana 42), Pomník Petra Chelčického na návsi v Chelčicích – Jan Vítězslav Dušek (strana 43), Monografie o Petru Chelčickém z roku 1882 – Ferdinand Schulz (strana 44), aktuální dílo Jaroslava Boubína (strana 45), foto současné expozice památníku, inspirované dílem Sít víry pravé (strana 46) a detail stavu objektu před rekonstrukcí (rok 2008) (strana 47)

V barevné příloze pak naleznete fotografie dokumentující současnou podobu památníku, stav objektu před rekonstrukcí i zájem návštěvníků o interaktivní prvky expozice.

Tato brožura Průvodce památníkem Petra Chelčického byla realizována v rámci projektu „Propagace památníku Petra Chelčického pro cizojazyčné návštěvníky“ za finanční podpory Jihočeského kraje – GP Jihočeského kraje Podpora muzeí a galerií 2012, a z vlastních zdrojů Občanského sdružení „Rozkvět zahrady jižních Čech – místní akční skupina“.



Při přípravě brožury Průvodce památníkem Petra Chelčického bylo využito materiálů z archivu Občanského sdružení „Rozkvět zahrady jižních Čech – místní akční skupina“

Tisk: Herbia spol. s r.o., České Budějovice

2012

