

# **INTEGROVANÁ STRATEGIE ÚZEMÍ MÍSTNÍ AKČNÍ SKUPINY ROZKVĚT ZAHRADY JIŽNÍCH ČECH**

## **●● ANALYTICKÁ ČÁST ●●**

## OBSAH

<b>ÚVOD.....</b>	<b>3</b>
<b>1. SPOLEČNÁ CHARAKTERISTIKA ÚZEMÍ.....</b>	<b>5</b>
1.1 OBECNÁ CHARAKTERISTIKA .....	5
1.2 ZÁKLADNÍ ÚDAJE O ÚZEMÍ MAS.....	5
1.3 GEOGRAFICKÁ POLOHA .....	6
1.4 PŘÍRODNÍ PODMÍNKY.....	8
1.5 KULTURNÍ A HISTORICKÉ DĚDICTVÍ.....	9
<b>2. POTENCIÁL ÚZEMÍ.....</b>	<b>13</b>
2.1 LIDSKÉ ZDROJE.....	13
2.1.1 DEMOGRAFICKÉ TRENDY .....	13
2.1.2 EKONOMICKÁ AKTIVITA OBYVATELSTVA .....	14
2.1.3 NEZAMĚSTNANOST .....	19
2.1.4 BYTOVÁ SITUACE.....	23
2.1.5 OBČANSKÁ VYBAVENOST, TECHNICKÁ A DOPRAVNÍ INFRASTRUKTURA.....	24
2.2 EKONOMICKÝ POTENCIÁL.....	26
2.2.1 OBECNÁ CHARAKTERISTIKA .....	26
2.2.2 EKONOMICKÁ CHARAKTERISTIKA REGIONU MAS .....	27
2.2.3 PODNIKATELSKÝ SEKTOR A ZEMĚDĚLSKÁ VÝROBA .....	28
2.2.4 NEZISKOVÝ SEKTOR V REGIONU .....	30

## ÚVOD

Smyslem tohoto dokumentu není hloubková analýza historického vývoje ani rozsáhlý popis geografie lokality, proto při zpracování vychází ze **strategických dokumentů jednotlivých mikroregionů** – „Strategie rozvoje Mikroregionu Chelčicko – Lhenického“ a „Program ekonomického a sociálního rozvoje mikroregionu Blata“, datovaných 2004 – 2006.

Vzhledem k tomuto faktu se **strategický dokument Místní akční skupiny Rozkvět zahrady Jižních Čech (MAS) zabývá pouze hlavními informacemi** k území a případnými změnami, základními fakty, která hrají důležitou roli v současném životě regionu. Detailní údaje k poloze, přírodním podmínkám, kulturním a přírodním zajímavostem, technické a dopravní infrastruktúře a dalším bodům považujeme za stále platné v obou původních strategických dokumentech, v řadě publikacích a na internetové síti.

**Analytická část strategického dokumentu byla zpracována na základě:**

- zjištěných informací z místního šetření
- veřejně dostupných informací ČSÚ
- veřejně dostupných informací úřadů práce
- informace AOPK
- zpracovaných strategických dokumentů jednotlivých mikroregionů
- internetu – webových stránek jednotlivých obcí MAS, webových stránek krajského úřadu, legislativy apod.
- konzultace se zástupci MAS

**Zadavatel:** Občanské sdružení Rozkvět zahrady Jižních Čech  
Chelčice 123, 389 01 Vodňany

**Zpracovatel: Kancelář ekonomického a finančního poradenství**

Zavadilka 2584, 370 05 České Budějovice

Sdružení fyzických osob Ing. Marty Krejčíčkové a Mgr. Heleny

Kosové zastoupeno ve smluvních vztazích Mgr. Helenou Kosovou,

IČ: 65057830

Tel.: 387 310 210 (-211, -212)

Fax: 387 426 578

[www.financecb.cz](http://www.financecb.cz)



## 1. SPOLEČNÁ CHARAKTERISTIKA ÚZEMÍ

### 1.1 Obecná charakteristika

Charakter venkovského prostoru Jihočeského kraje je ovlivněn historickými souvislostmi, které se projeví ve **specifické sídelní struktuře kraje**, zejména pak velkým počtem malých obcí. V souvislosti s nejnižší hustotou zalidnění v rámci České republiky se venkovské oblasti kraje potýkají se sníženou dostupností standardních služeb. Nejmenší obce do 200 obyvatel představují 38,4 % z celkového počtu obcí, ovšem žije v nich pouze 4,2 % celkového počtu obyvatel kraje.

### 1.2 Základní údaje o území MAS

Místní akční skupinu (MAS) tvoří venkovský region **13 obcí, 1 města a 1 městyse** celkem s 54 místními částmi.

Celkový počet **obyvatel 11.685** žije na řešeném území o rozloze **25.956 ha**.

Tabulka č. 1

#### Základní údaje o obcích místní akční skupiny

	<b>Obec</b>	Počet bydlících obyvatel (k 31.12.2004)	katastrální plocha (ha)	počet částí obce	Okres
1	Lhenice	1769	3914	9	PT
2	Chelčice	340	482	1	ST
3	Truskovice	179	622	2	ST
4	Malovice	639	2513	6	PT
5	Mičovice	313	2338	5	PT
6	Zliv	3706	1421	1	ČB
7	Pištín	507	1403	4	ČB
8	Zahájí	365	451	1	ČB
9	Olešník	729	2349	3	ČB
10	Dříteň	1420	4612	9	ČB
11	Mydlovary	283	413	1	ČB
12	Hlavatce	138	505	1	ČB

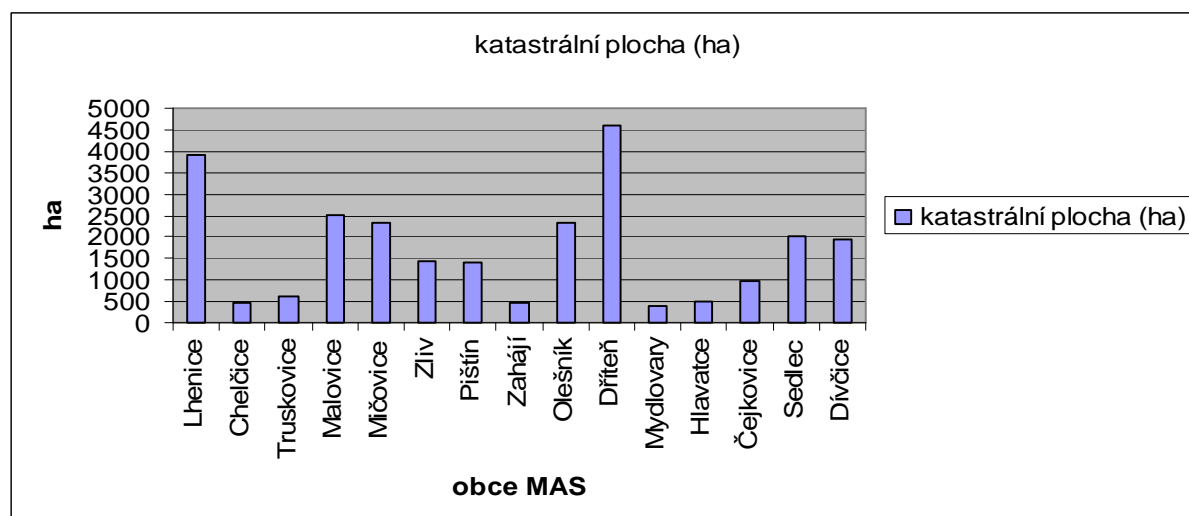
13	Čejkovice	294	956	1	ČB
14	Sedlec	451	2025	5	ČB
15	Dívčice	552	1952	5	ČB
<b>CELKEM</b>		<b>11685</b>	<b>25956</b>	<b>54</b>	

Zdroj: ČSÚ – Výsledky sčítání lidí, domů a bytů 2001  
 ČB – České Budějovice, PT – Prachatice, ST - Strakonice

### Průměrná hustota obyvatelstva (počet osob / km<sup>2</sup>): 45

Největším sídlem na území MAS je město Zliv s více než 3,7 tis. obyvateli, největší katastrální území má pak Dříteň s plochou 4612 ha – viz Graf č. 1

Graf č. 1



## 1.3 Geografická poloha

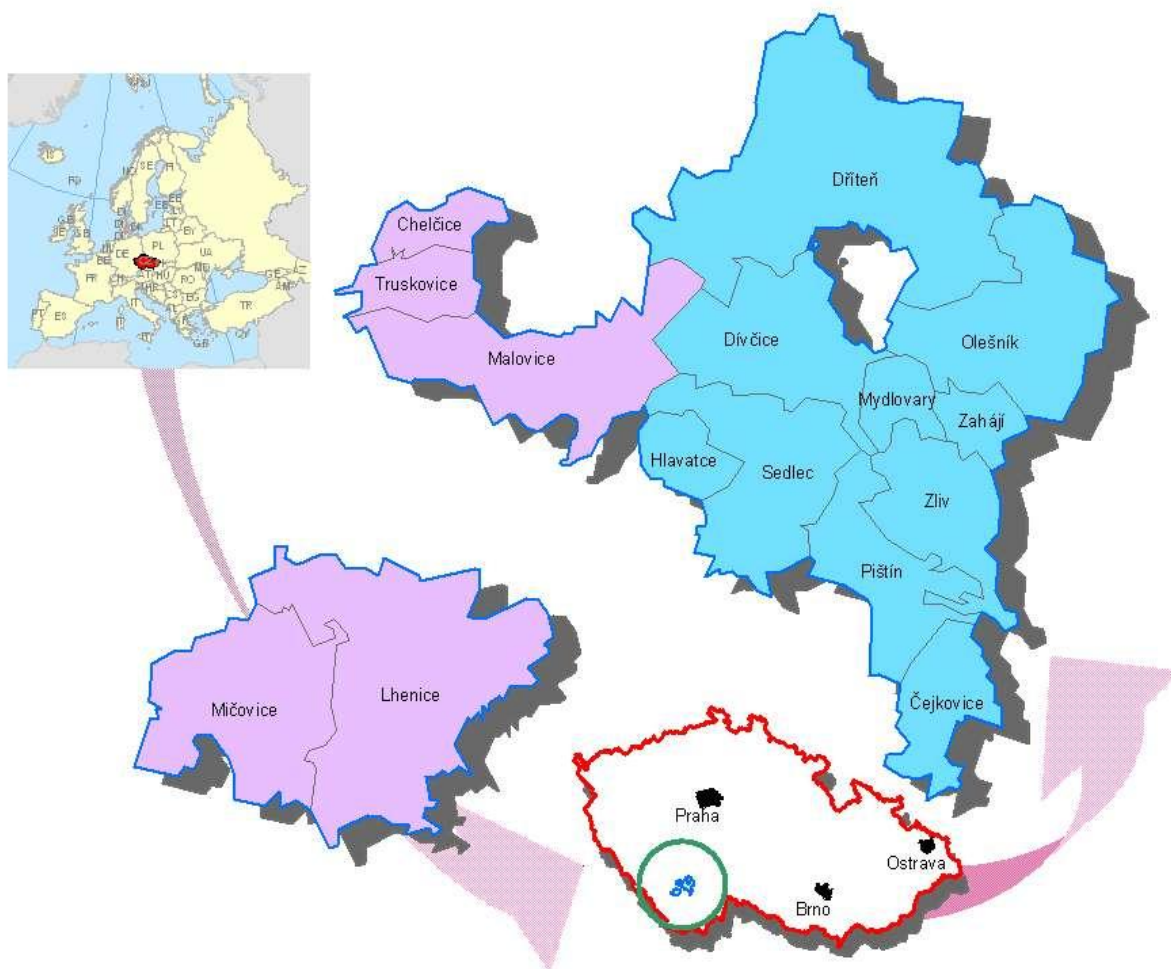
Území MAS se nachází v severozápadní části okresu České Budějovice a sousedících regionech Prachaticka a Strakonicka.

Region je vnitrozemskou rovinatou oblastí v těsném kontaktu s atraktivním masivem Šumavy a mezi nejvýznamnějšími turistickými centry jižních Čech Českým Krumlovem, Českými Budějovicemi, Hlubokou nad Vltavou a Prachaticemi. Území se vyznačuje především velkým množstvím pravěkých památek, hradišť a mohylových pohřebišť a mimo jiné i zámek Kratochvíle s rozsáhlou oborou.

Silnou stránkou z hlediska geografické polohy je dopravní spojení s Českými Budějovicemi, Prachaticemi a Vodňany.

S ohledem na svoji polohu má region potenciál všestranného **rozvoje zejména v oblasti bydlení**, a to kromě atraktivity krajiny také vzhledem ke kvalitnímu dopravnímu spojení s regionálními centry. Další potenciál je v oblasti rozvoje **cestovního ruchu**, zejména cyklo- a hipoturistiky a v oblasti **rozvoje místní produkce** – zemědělství, ovocnářství.

### Mapa území místní akční skupiny Rozkvět zahrady Jižních Čech



## 1.4 Přírodní podmínky

Území MAS charakterizuje množství vodních ploch rybníků, z nichž největšími jsou Bezdrev, Mydlovarský, Vlhavský a Zlivský.

Většina půdních ploch v oblasti je využívána pro **zemědělství**, a to jako pole, louky, pastviny a ovocné sady. Podmínky z hlediska nižší úrodnosti půd jsou vhodnější pro živočišnou produkci a pro méně náročné druhy rostlinné výroby. Oblast nabízí vhodné podmínky například pro **chov koní a rybníkářství**. Chelčicko – Lhenická oblast je pak charakteristická také svoji **ovocnářskou tradicí** a rozsáhlými lesními pozemky.

Odlišnou oblastí můžeme nazvat Mydlovarsko a Olešnicko. Tyto oblasti jsou historicky zaměřené průmyslově, zejména pak na **průmysl zpracovatelský**.

Tabulka č. 2

### Přehled pozemků obcí MAS

	Obec	Výměra v ha			
		Celková výměra	Zemědělská půda	Lesní půda	Vodní plochy
1	Lhenice	3914	2417	1084	74
2	Chelčice	482	290	131	10
3	Truskovice	622	407	177	6
4	Malovice	2513	1690	565	114
5	Mičovice	2338	973	1144	12
6	Zliv	1421	427	190	659
7	Píšťín	1403	1116	174	22
8	Zahájí	451	147	228	4
9	Olešník	2349	1387	630	34
10	Dříteň	4612	3408	615	284
11	Mydlovary	413	213	46	3
12	Hlavatce	505	389	57	25
13	Čejkovice	956	605	112	192
14	Sedlec	2025	1406	75	425
15	Dívčice	1952	1278	51	377
	<b>CELKEM</b>	25956	16153	5279	2241

Zdroj: ČSÚ

Přestože se v jihočeském kraji nezvyšuje počet starých ekologických zátěží, sanace probíhají pomalu a představují významné riziko. Nejvýznamnější zátěží životního prostředí je **odkaliště po uranové činnosti v lokalitě MAPE Mydlovary**, zasahující na katastrální území obcí Dívčice, Mydlovary, Olešník, Sedlec a sousední Nákří. Odkaliště jsou významným zdrojem ionizujícího záření a vážnou ekologickou zátěží pro celý Jihočeský kraj. Ke zkrácení sanačních prací by měly být využity všechny dostupné prostředky.

V regionu nehrozí velké povodně známé z oblastí podél řek, ale je zde nebezpečí menších záplav z rozvodněných potoků a rybníků, které jsou ve větší části obcí.

**V seznamu Malých chráněných území mimo chráněné krajinné oblasti a národní park Šumava jsou v rámci regionu MAS uvedeny:**

- Koubovský rybník (Třešňový Újezdec)
- Pančice – V řekách (Mičovice)

*Zdroj: Agentura ochrany přírody a krajiny ČR*

V těsné blízkosti území MAS se nachází **Libějovicko – Lomecko**, které je jednou z pěti **krajinných památkových zón** Jihočeského kraje.

## **1.5 Kulturní a historické dědictví**

**Chelčice**, ležící 3 km od Vodňan, jsou rodištěm světoznámého středověkého náboženského reformátora a filozofa – Petra Chelčického (1390 – 1460). Tradici v obci má **ovocnářství** – ovocné sady a zahrady zaujímají 77% zemědělské půdy. Ovocnářská tradice zde spadá již do minulého století. Intenzivní ovocné sady se začaly v Chelčicích vysazovat v r. 1967. Pěstují se zde nejnovější odrůdy jabloní, třešní, višní a rybízu. Chelčice jsou po celé republice známé vývojem a aplikací biologických metod v ochraně ovocných sadů.

Tabulka č. 3

**První písemná zmínka o obcích MAS**

	Obec	1.písemná zmínka
1	Lhenice	1300
2	Chelčice	1352
3	Truskovice	1274
4	Malovice	1315
5	Mičovice	1400
6	Zliv	1409
7	Pištín	1261
8	Zahájí	1352
9	Olešník	1409
10	Dříteň	1432
11	Mydlovary	1352
12	Hlavatce	1379
13	Čejkovice	1400
14	Sedlec	1485
15	Dívčice	1358

Zdroj: ČSÚ

**Lhenicím** dominuje kostel sv. Jakuba, původně raně gotický, v dalších staletích několikrát přestavovaný. Pod kostelem stojí zemanská tvrz, panský dům čp.156 ze 16.století. Mezi kulturní památky regionu lze řadit též Blanský les s nejvyšší horou Klet'. Dne 26.9.2998 byla objevena v planetáriu na Kleti planetka (40206) Lhenice.

U **Malovic** stávalo keltské hradiště. Obdélníkové ohrazení Na šancích o výměře 120 x 90 m je svědectvím o společenském a duchovním životě Keltů. Podobná kultovní ohrazení budovaná v mladší a pozdní době laténské (3.-1.stol. př.n.l.) byla centrem náboženských obřadů kněží, druidů a veřejných shromáždění.

V oblasti **Krtelského lesa** se nachází řada mohylových pohřebišť a pohřebních hájů, z nichž některá pocházejí již ze střední doby bronzové (asi 1500 let př.n.l.), většina je datována do doby halštatské (6.stol. př.n.l.) a do slovanského období raného středověku (7.-9.stol).

K obci **Podeřiště** (místní část obce **Malovice**) patří objekt zaniklého hradu Poděhusy. Zřícenina je pozůstatkem menšího středověkého šlechtického sídla. Hrad patřil od 13.století k majetku Rožmberků, ve 14. století k němu náleželo 17 vesnic a úřad purkrabího. V roce 1421 byl vypálen Janem Žižkou a nebyl již obnoven. Dnes je chráněnou archeologickou památkou.

Pro Blata je charakteristické **selské baroko** s tzv. Blatským volutovým štítem. Vládním nařízením ze dne 25.7.1995 vyhlášky 127/1995 Sb. byly prohlášeny obce **Plástovice a Malé Chrášťany památkovou rezervací lidové architektury. Památkovou zónou** je také vyhlášeno centrum obce **Třešňový Újezdec** u Lhenic.

**Zbudov** je jedna z nejnámějších vesnic na Blatech. Znáмым rodákem je místní rychtář Jakub Kubata. Jméno Kubata je ve Budově již od roku 1571 a byl to právě Jakub Kubata, jenž byl v roce 1581 na Blatech popraven. Dle historicky nedoložené pověsti byla rodina popraveného Jakuba Kubaty do roka vystěhovaná ze Zbudova do Hosína, kde se jméno Kubata ještě dnes vyskytuje. Dosud také stojí na návsi ve Zbudově Kubatův statek a je udržován. Na Blatech je činný tzv. Kubatův spolek.

*„...Tato Blata daroval dřívější pán na Hluboké, Vilém z Rožmberka, sedlákům devíti vesnic, aby jich svobodně užívali, seno na nich kosili a stáda svá na nich pásli. Sváděn svými úředníky a zřízenci, pan Adam z Hradce usiloval odníti sedlákům tato práva a přivlastniti si Blata. Sedláci ovšem se ohražovali a činili seč mohli, aby Blata jejich zůstala. V jich čele stál Jakub Kubata, rychtář ze Zbudova, jedné ze zmíněných devíti obcí. Povstaly velké třenice, sedláci práv svých statečně hájili, ale že pán na Hluboké měl v rukou moc, byl sťat posléze rychtář Jakub Kubata, nechtěje se vzdáti práv svých přes všeliké sliby a hrozby i přes to, že ho na Hluboké věznili; poprava se vykonala na samých Blatech nedaleko Zbudova na břehu potoka Soudného. Do poslední chvíle stál neoblomeně na svém právě, dokládaje se Bohem, že umírá nevinně.*

*Císař a král Rudolf, u něhož sedláci si stěžovali, dal jim za právo, a Blata zůstala do dnešního dne v jich držení, ježto práv svých se dobrovolně nevzdali. I zachoval lid vděčnou památku svému rychtáři, jenž zemřel za jeho právo. V jeho ústech zůstalo s pokolení do pokolení přes všechny bouře a utrpení, jež přeletěly krajem, živoucí pořekadlo: "Rychtář Jakub Kubata dal svou hlavu za Blata."*

*Nynější pokolení, majíc v úctě památku statečného a neohroženého mučedníka za svá práva, postavilo mu pomník na Blatech na pravém břehu potoka Soudného, nedaleko místa, kde byl popraven rukou katovou a na němž ční na památku dva velké omšelé kameny. "....*

*Karel Klostermann; Malý Čtenář, Ročník XXIV/1905*

V **Dřítňi** se nachází zámek, který byl přestavěn Schwarzenberky ze staré tvrze, původně v majetku Malovců. V současné době je v soukromém vlastnictví, majitel má zájem o jeho prodej. V Dřítňi byl také pivovar a dodnes je v jednom křídle zámku funkční pekárna.

Obyvatelstvo regionu ve většině obcí dbá na lidové zvyklosti s spolkový život. Pravidelně se zde konají masopustní maškarní bály, velikonoční koledování, pálení čarodějnic, stavění májek a další křesťanské a tradiční zvyklosti.

Historie regionu a obcí MAS je úzce spjata převážně s **tradicí ovocnářství, rybníkářství a zemědělskou** činností. Díky bohaté historii regionu se na území MAS vyskytuje množství kulturních a historických objektů atraktivních pro rozvoj cestovního ruchu.

## 2. POTENCIÁL ÚZEMÍ

### 2.1 Lidské zdroje

#### 2.1.1 Demografické trendy

Demografické trendy v Jihočeském kraji jsou podobné jako v celé České republice. Přes klesající úmrtnost docházelo od roku 1991 ke snižování přírůstku v důsledku nízké porodnosti a od roku 1994 dokonce k úbytku počtu obyvatel přirozenou měnou. **Přírůstek obyvatel kraje tak byl plně zajištěn migračním saldem, které je dlouhodobě kladné.** Vývoj porodnosti a zvyšování průměrného věku dožití se promítá do změn ve věkovém složení a dochází k postupnému **stárnutí populace**, jehož ekonomické a sociální dopady bude třeba odpovídajícím způsobem řešit jak na úrovni státní, tak na úrovni regionální a lokální.

Významnou změnu bylo možno zaznamenat v roce 2006, kdy po mnoha letech byl poprvé počet narozených větší než počet zemřelých. Došlo k mírnému **přírůstku obyvatelstva přirozenou měnou**, zvýšením porodnosti vlivem silných ročníků ze 70. let a časového posunu změnou obecného životního stylu. Lze předpokládat, že tento příznivý trend ještě několik let potrvá.

Vývoj venkovské populace lze dle údajů ČSÚ a studií Jihočeského kraje charakterizovat jako významně nerovnoměrný. Trendy populačního vývoje venkovských oblastí s pozitivním i negativním přírůstkem jsou ovlivněny zejména polohou příslušných venkovských oblastí a do značné míry souvisí i s procesem suburbanizace. Mezi hlavní problémy venkova Jihočeského kraje patří dostupnost pracovních příležitostí související s ekonomickou strukturou těchto oblastí, dále pak kvalita environmentální infrastruktury a úroveň dopravní infrastruktury (včetně napojení na dopravní tahy vyššího řádu). Zhoršování demografické struktury má dopady do sociální infrastruktury ve venkovských oblastech, jejíž provozování je ekonomicky neefektivní, zejména v okresech Písek, Strakonice a Tábor.

Zdroj: [www.kraj-jihocesky.cz](http://www.kraj-jihocesky.cz)

## 2.1.2 Ekonomická aktivita obyvatelstva

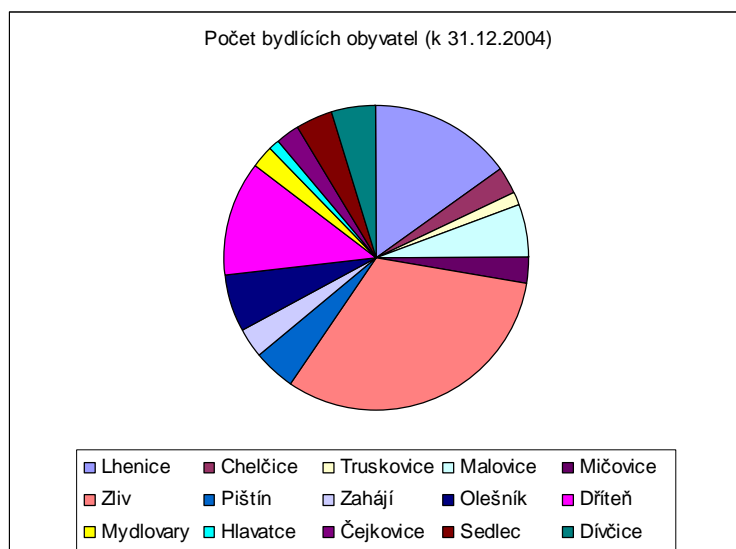
Tabulka č. 4

### Počet a věk obyvatel

	Obec	Počet obyvatel - SLBD 2001	Počet bydlících obyvatel (k 31.12.2004)	Z toho		0 - 14 let	15 - 59 let	
				muži	ženy		muži	ženy
1	Lhenice	1743	1769	887	882	256	620	562
2	Chelčice	352	340	150	190	47	111	143
3	Truskovice	174	179	88	91	37	62	51
4	Malovice	647	639	333	306	111	210	192
5	Mičovice	320	313	158	155	57	98	85
6	Zliv	3699	3706	1790	1916	531	1238	1223
7	Pištín	470	507	261	246	85	171	146
8	Zahájí	355	365	170	195	55	119	122
9	Olešník	707	729	371	358	112	253	231
10	Dříteň	1294	1420	714	706	286	468	429
11	Mydlovary	272	283	158	125	40	105	82
12	Hlavatce	137	138	69	69	18	48	48
13	Čejkovice	286	294	152	142	53	98	98
14	Sedlec	446	451	223	228	80	148	145
15	Dívčice	501	552	276	276	88	174	166
<b>CELKEM</b>		<b>11403</b>	<b>11685</b>	<b>5800</b>	<b>5885</b>	<b>1856</b>	<b>3923</b>	<b>3723</b>

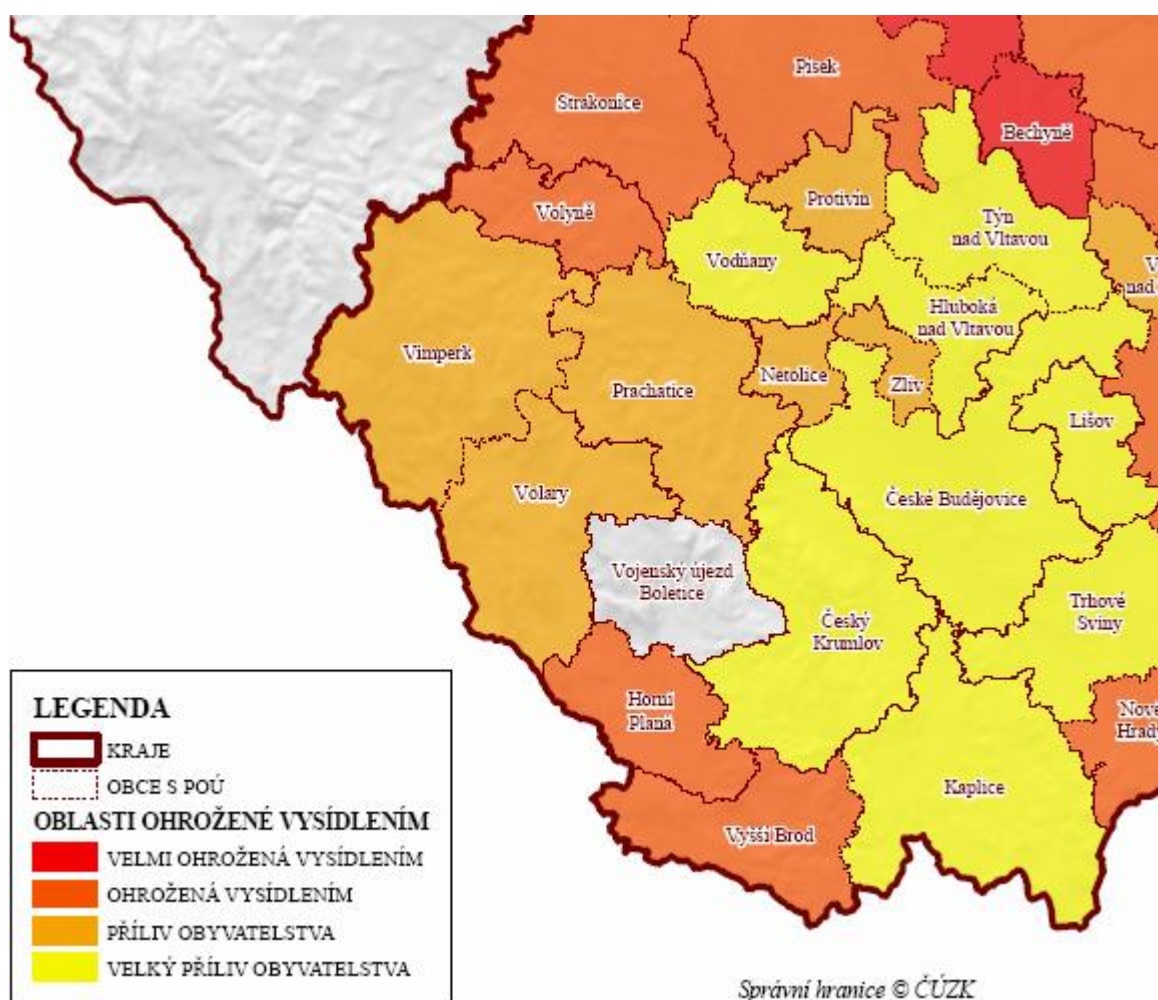
Zdroj: ČSÚ – Výsledky sčítání lidí, domů a bytů 2001

Graf č. 2



V rámci obcí MAS **nelze jednoznačně konstatovat klesající počty obyvatel**, jak to bývá u obdobných vesnických regionů obvyklé. Úbytky obyvatelstva nejsou v posledních letech výrazné, ve většině obcí dochází **k pozitivní tendenci růstu obyvatel**. Tento trend je dán především vzdáleností od krajského města České Budějovice a dobrou dopravní obslužností.

**Trend přílivu obyvatel dokládá také níže uvedená mapa oblastí ohrožených vysídlením:**



Zdroj: [www.kraj-jihocesky.cz](http://www.kraj-jihocesky.cz)

Struktura obyvatelstva odpovídá současnému celorepublikovému nepříznivému demografickému a také socioekonomickému vývoji. Z toho vyplývá potřeba podpory získávání nových obyvatel **především mladých rodin s dětmi**. Podpora by měla vycházet především z nabídky možnosti bydlení, občanské vybavenosti a zajištěním dobré dojížděkovosti za prací vč. tvorby pracovních příležitostí v místě bydliště.

Tabulka č. 5

**Rozloha, počet obyvatel, hustota zalidnění, počet obcí a hlavní ukazatele věkové struktury podle krajů a okresů k 1. 1. 2003**

Území, kraj, okres	Rozloha (km <sup>2</sup> )	Počet obyvatel	V tom		Hustota zalidnění na 1 km <sup>2</sup>	Počet obcí	Podíl obyvatel (v %) ve věku	
			muži	ženy			0-14	65+
<b>Česká republika</b>	<b>78 868</b>	<b>10 230 060</b>	<b>4 982 071</b>	<b>5 247 989</b>	<b>130</b>	<b>6 249</b>	<b>16,2</b>	<b>13,8</b>
<b>Jihočeský kraj</b>	<b>10 057</b>	<b>625 267</b>	<b>307 038</b>	<b>318 229</b>	<b>62</b>	<b>623</b>	<b>16,6</b>	<b>13,6</b>
České Budějovice	1 625	178 201	87 124	91 077	110	107	16,5	13,2
Český Krumlov	1 615	59 569	29 698	29 871	37	46	18,0	10,6
Jindřichův Hradec	1 944	92 887	45 448	47 439	48	106	17,0	13,8
Písek	1 138	70 550	34 479	36 071	62	76	16,0	15,2
Prachatice	1 375	51 369	25 619	25 750	37	65	17,4	12,1
Strakonice	1 032	69 863	34 268	35 595	68	112	16,2	14,3
Tábor	1 327	102 828	50 402	52 426	77	111	16,1	14,9
<b>Hlavní město Praha</b>	496	1 169 106	554 382	614 724	2 358	1	13,4	16,1
<b>Středočeský kraj</b>	11 016	1 122 473	549 827	572 646	102	1 146	16,0	14,2
<b>Plzeňský kraj</b>	7 561	550 688	269 820	280 868	73	501	15,7	14,3
<b>Karlovarský kraj</b>	3 314	304 343	149 211	155 132	92	132	16,7	11,9
<b>Ústecký kraj</b>	5 335	820 219	401 799	418 420	154	354	16,9	12,2
<b>Liberecký kraj</b>	3 163	428 184	208 419	219 765	135	216	16,9	12,8
<b>Královéhradecký kraj</b>	4 758	550 724	268 131	282 593	116	448	16,3	14,5
<b>Pardubický kraj</b>	4 519	508 281	248 935	259 346	112	452	16,8	14,0
<b>Kraj Vysočina</b>	6 925	519 211	256 511	262 700	75	729	17,3	13,8
<b>Jihomoravský kraj</b>	7 065	1 127 718	546 818	580 900	160	647	16,0	14,3
<b>Olomoucký kraj</b>	5 159	639 369	311 019	328 350	124	394	16,5	13,6
<b>Zlínský kraj</b>	3 964	595 010	290 061	304 949	150	304	16,5	13,7
<b>Moravskoslezský kraj</b>	5 535	1 269 467	620 100	649 367	229	302	17,2	12,3

Zdroj: ČSÚ

Poměrně vysoká hustota zalidnění v okrese České Budějovice ve srovnání s okresy Prachatice ve Strakonice je dána zejména přítomností krajského města a jeho satelitů. Ve sledovaných obcích směrem k hraničním okresům postupně hustota zalidnění klesá. Jihočeský kraj je v republikovém srovnání krajem s nejnižší hustotou zalidnění na 1 km<sup>2</sup> – 62 obyvatel.

Srovnání počtu a průměrného věku obyvatel v jednotlivých okresech Jihočeského kraje je uvedeno v následující tabulce (k 1.1.2006), včetně srovnání s ostatními regiony České republiky.

Tabulka č. 6

**Počet obyvatel v oblastech, krajích a okresech České republiky k 1.1.2006**

Oblast, kraj, okres	Počet obyvatel			Průměrný věk		
	celkem	muži	ženy	celkem	muži	ženy
Česká republika	10251079	5002648	5248431	40,0	38,4	41,5
<b>Oblasti (NUTS 2)</b>						
Praha	1181610	566542	615068	41,7	40,0	43,4
Střední Čechy	1158108	567892	590216	39,9	38,5	41,3
<b>Jihozápad</b>	1179294	579158	600136	40,1	38,7	41,4
Severozápad	1127447	552882	574565	39,0	37,6	40,5
Severovýchod	1483423	724692	758731	39,9	38,3	41,4
Jihovýchod	1641125	801613	839512	40,0	38,4	41,6
Střední Morava	1229303	598574	630729	39,9	38,2	41,4
Moravskoslezsko	1250769	611295	639474	39,4	37,8	40,9
<b>Kraje (NUTS 3)</b>						
Hlavní město Praha	1181610	566542	615068	41,7	40,0	43,4
Středočeský	1158108	567892	590216	39,9	38,5	41,3
<b>Jihočeský</b>	627766	308737	319029	39,8	38,4	41,1
Plzeňský	551528	270421	281107	40,4	39,0	41,8
Karlovarský	304274	148999	155275	39,1	37,7	40,5
Ústecký	823173	403883	419290	39,0	37,5	40,4
Liberecký	429031	209128	219903	39,4	37,9	40,9
Královéhradecký	548368	267522	280846	40,3	38,7	41,9
Pardubický	506024	248042	257982	39,8	38,2	41,3
Vysočina	510767	252814	257953	39,5	38,0	40,9
Jihomoravský	1130358	548799	581559	40,3	38,5	41,9
Olomoucký	639161	311141	328020	39,8	38,2	41,3
Zlínský	590142	287433	302709	39,9	38,2	41,5
Moravskoslezský	1250769	611295	639474	39,4	37,8	40,9
<b>Okresy (NUTS 4)</b>						
<b>Jihočeský kraj</b>						
<b>České Budějovice</b>	180723	88552	92171	39,8	38,4	41,1
Český Krumlov	60708	30338	30370	38,0	37,0	39,0
Jindřichův Hradec	92752	45523	47229	39,7	38,3	41,1
Písek	70357	34422	35935	40,8	39,2	42,3
<b>Prachatice</b>	51470	25629	25841	38,7	37,6	39,8
<b>Strakonice</b>	69539	34117	35422	40,2	38,8	41,6
Tábor	102217	50156	52061	40,5	39,1	41,9

Zdroj: [www.czso.cz](http://www.czso.cz)

Míra **ekonomické aktivity obyvatelstva kraje** je srovnatelná s celorepublikovým průměrem. Ve struktuře zaměstnaných podle odvětví se projevuje větší orientace kraje na zemědělství, lesnictví a rybolov, nadprůměrný je rovněž podíl pracujících ve stavebnictví. Naproti tomu nižší jsou podíly zaměstnaných v odvětvích terciární sféry.

Tabulka č. 7

**Ekonomická aktivita obyvatel regionu MAS**

	Obec	ekonomicky aktivní	Z toho			Vyjíždějící do zam. denně mimo obec
			zeměděl.	průmysl	obchod	
1	Lhenice	847 (48%)	72	264	56	334
2	Chelčice	204 (58%)	44	72	16	101
3	Truskovice	84 (48%)	30	29	2	63
4	Malovice	309 (48%)	90	88	15	133
5	Mičovice	153 (48%)	48	37	8	71
6	Zliv	1960 (53%)	80	644	189	1183
7	Pištín	249 (53%)	40	66	41	161
8	Zahájí	189 (53%)	21	72	21	156
9	Olešník	360 (50%)	69	92	32	211
10	Dříteň	653 (50%)	160	162	49	319
11	Mydlovary	132 (49%)	15	60	11	81
12	Hlavatce	69 (50%)	29	7	6	52
13	Čejkovice	156 (55%)	36	32	17	83
14	Sedlec	243 (54%)	88	34	14	96
15	Dívčice	251 (50%)	53	59	28	152
	<b>CELKEM</b>	<b>5949 (52%)</b>	<b>875</b>	<b>1718</b>	<b>505</b>	<b>3196</b>

Zdroj: ČSÚ - Sčítání lidu, domů a bytů 2001

Tabulka udává přehled o pracujícím obyvatelstvu v rámci MAS ve vybraných odvětvích. To potvrzuje historický vývoj regionu a tradici v oblasti **zemědělství**.

V rámci regionu můžeme konstatovat **vysokou dojížděkovost obyvatel** jednotlivých obcí za prací. Tento jev je způsoben vzdáleností od krajského města a dobrou dopravní obsluhností také např. do Vodňan či Netolic. Dalším vlivem jistě je také rozpad ZD v některých obcích, které byly především zdrojem zaměstnanosti v zemědělské oblasti.

**Ekonomicky aktivní složka** populace v obcích MAS měla v roce 2001 průměrné zastoupení **přibližně 50%**. Nejvíce ekonomicky aktivních obyvatel mají Chelčice (58%), nejméně pak společně Lhenice, Truskovice, Malovice a Mičovice s 48%.

### 2.1.3 Nezaměstnanost

#### Jihočeský kraj

Jihočeský kraj vykazuje dlouhodobě **nízkou nezaměstnanost** (5,1 % k 31.12.2006), která je výrazně pod průměrem jak republikovým (7,1 % k 31.12.2006), tak EU 25 (8,7 %, 2005). V této souvislosti je zajímavý vztah k **výši mezd**, které jsou s výjimkou okresu České Budějovice ve srovnání s ostatními kraji poměrně nízké. Nadále je zřetelná disparita mezi příhraničními oblastmi a přirozenými centry Jihočeského kraje.

Ze statistickým údajů vyplývá, že v kraji jsou výrazné rozdíly mezi mzdami mužů a žen. **Oblast rovných příležitostí** není průkazně statisticky sledována a vyhodnocována. Přes všechny opatření legislativního, politického i společenského charakteru stále ještě diskriminace některých skupin obyvatel existuje.

Zdroj: [www.kraj-jihocesky.cz](http://www.kraj-jihocesky.cz)

Tabulka č.8

#### Průměrná hrubá měsíční mzda a míra registrované nezaměstnanosti v letech 2003 – 2006

Území	Prům.hrubá měs.mzda zam. v Kč				Míra registr. nezaměstnanosti v %			
	2003	2004	2005	2006	2003	2004	2005	2006
Jihočeský kraj	14 881	15 771	16 632	17 728	6,96	6,59	6,69	5,68
Česká republika	16 920	18 035	19 024	20 211	10,31	9,47	8,88	7,67

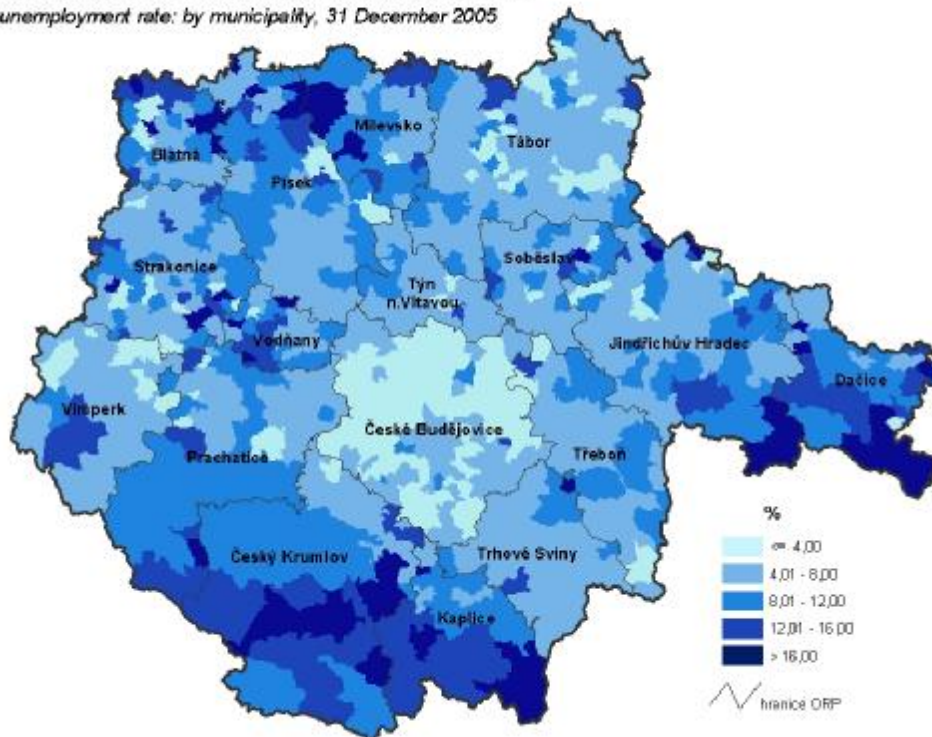
Zdroj: Krajská ročenka Jihočeského kraje, 2004, 2005, 2006 ([www.czso.cz](http://www.czso.cz)), [www.kraj-jihocesky.cz](http://www.kraj-jihocesky.cz)

#### Region MAS

Jak vyplývá z níže uvedené mapy, celková míra nezaměstnanosti ve většině sledovaného regionu (severozápad českobudějovického okresu a přilehlé části Prachaticka a Strakonicka) se pohybuje max. do 8%, na většině okresu České Budějovice pak nepřekračuje 4%.

Míra registrované nezaměstnanosti podle obcí k 31. 12. 2005

Registered unemployment rate: by municipality, 31 December 2005

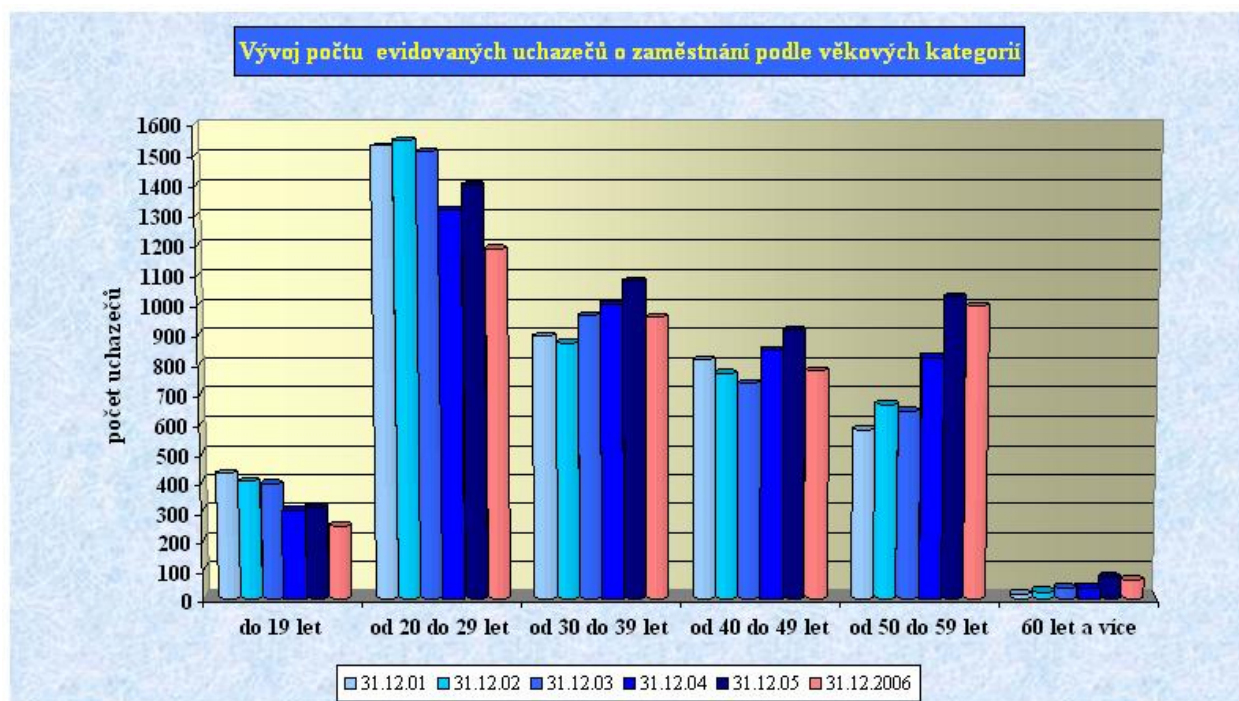
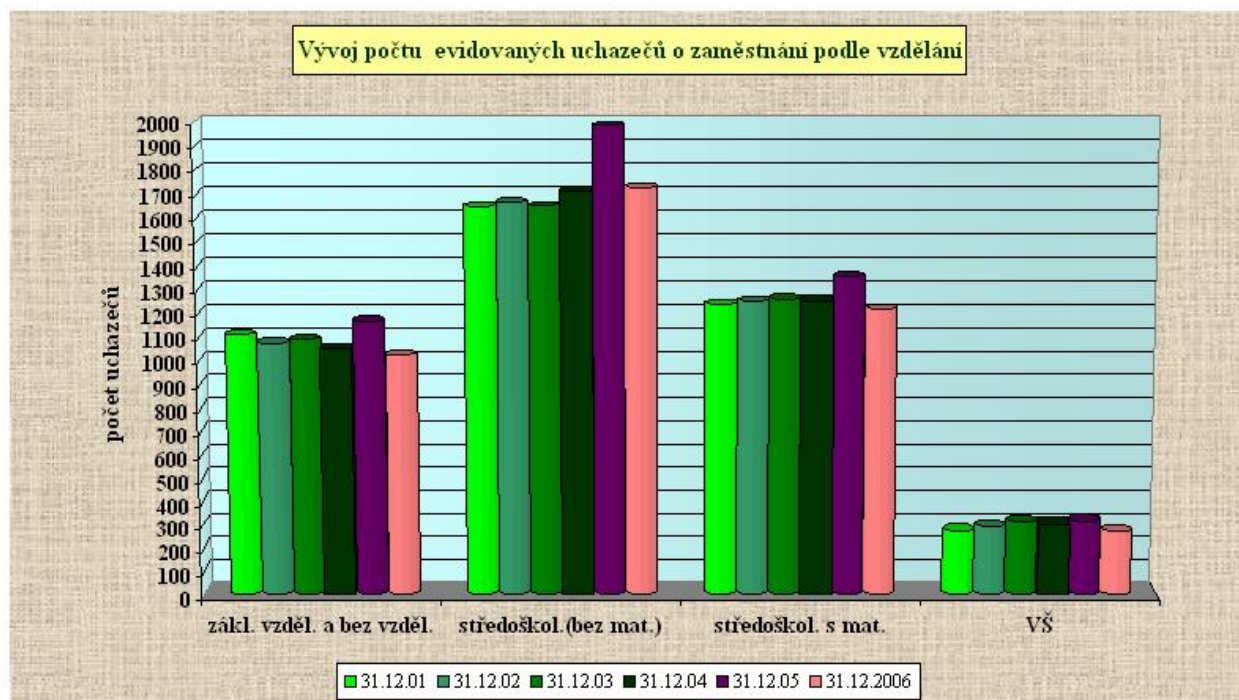


Zdroj: [www.mpsv.cz](http://www.mpsv.cz)

Na míru nezaměstnanosti mají pozitivní vliv blízkosti velkých měst. Z hlediska zaměstnanosti je však neustále nutné dbát na udržení a rozvoj dojížděkovosti za prací a také na rozvoj pracovních příležitostí v jednotlivých obcích.

Graf č. 3

Vývoj počtu uchazečů registrovaných na úřadu práce v letech 2000 – 2006 podle vzdělání a věku v okrese České Budějovice zachycují následující grafy:



Zdroj: Zpráva o vývoji situace na trhu práce v okrese České Budějovice za rok 2006

Mezi nejproblémovější skupiny uchazečů z hlediska uplatnitelnosti na trhu práce patří zejména **uchazeči starší 50 let, osoby se zdravotním postižením (OZP), ženy (především s malými dětmi), absolventi, mladiství a dlouhodobě nezaměstnaní.** Jedním z důvodů nezaměstnanosti žen s malými dětmi je i malý počet nabízených volných míst na jednu směnu, případně na zkrácený úvazek.

Zdroj: [www.mpsv.cz](http://www.mpsv.cz)

Pracovní sféra vyžaduje a bude vyžadovat flexibilně připravené absolventy schopné přizpůsobovat se změnám, plnit rozdílné úkoly a ochotné se vzdělávat. V souvislosti s rostoucími požadavky trhu práce se otevírá prostor pro rozšíření nabídky oborů na vysokých školách, zejména o technické obory. Nadále však obecně přetrvává malý zájem o vzdělávání v technických oborech.

Dospělí obyvatelé regionu se, podobně jako v celé ČR, málo zapojují do **dalšího vzdělávání.** V rámci rozvoje systému celoživotního učení se v budoucnu očekává růst významu vnitropodnikového vzdělávání a rozšíření nabídky kurzů dalšího vzdělávání. V tomto smyslu se jeví motivace a podpora účastníků jako velmi důležitý, ale stále ještě podceňovaný faktor.

Jistě je vhodné se zmínit také o příznivých podmínkách kraje pro oblast **zájmového vzdělávání a provozování sportovních a tělovýchovných aktivit** v přírodním prostředí. Materiálně technická základna pro tyto aktivity je však nedostačující. Ve srovnání s ostatními kraji ČR se obyvatelé Jihočeského kraje méně zapojují do pravidelné sportovní činnosti a také míra aktivního sportování dětí má klesající tendenci. Proto je podpora těchto aktivit potřebná, zejména vzhledem k jejich preventivnímu významu a umožněním vtahovat a zapojovat do aktivní činnosti jedince ohrožené sociálním vyloučením. Snižují také **dopad sociálních bariér** a vytvářejí **prostor pro integraci** místních i mikroregionálních komunit.

## 2.1.4 Bytová situace

Kvalita bydlení se v Jihočeském kraji neustále zvyšuje. Roste technická vybavenost bytů i vybavení domácností předměty dlouhodobé spotřeby. Nicméně Jihočeský kraj má nejnižší podíl domácností napojených na plyn mezi kraji České republiky. Problémem také zůstává technický stav bytů v panelové výstavbě, v nichž bydlí značná část obyvatel kraje.

V bytové výstavbě došlo po útlumu v 90. letech znovu k oživení. V posledních 10 letech měl Jihočeský kraj v mezikrajovém srovnání v přepočtu na 1000 obyvatel mezi kraji ČR téměř nejvyšší počet bytů, jejichž stavba byla zahájena, a mírně nadprůměrný počet dokončených bytů. Mezi dokončenými byty převažovaly byty v rodinných domech a jejich podíl se neustále zvyšuje.

Většina obcí MAS je vesnického charakteru s původní vesnickou zástavbou. Z tabulky níže je zřejmé, že v obcích **převládá bydlení v rodinných domech**. O výstavbu rodinných domů v regionu je zájem v důsledku blízkosti krajského města a dalších center. Většina obcí podporuje výstavbu snahou o zainvestování pozemků vhodných pro výstavbu.

Problémem v některých obcích je soukromé vlastnictví pozemků vhodných k zástavbě a tedy i nemožnost obcí výrazněji ovlivnit bytovou výstavbu, která by přispěla k rozvoji jednotlivých obcí.

Lze konstatovat, že bytová výstavba ze soukromých zdrojů se **stále rozvíjí a počty dokončovaných domů rostou**. Lokality určené pro nově vznikající zástavbu jsou dány jednotlivými územními plány obcí.

Tabulka č. 9

	Obec	Byty celkem	Z toho	
			V rodin. domech	byty obydlené
1	Lhenice	859	445	623
2	Chelčice	159	94	120
3	Truskovice	87	47	49
4	Malovice	322	202	225
5	Mičovice	171	102	114
6	Zliv	1459	593	1365

7	Pištín	242	166	180
8	Zahájí	165	130	131
9	Olešník	324	226	241
10	Dříteň	665	349	473
11	Mydlovary	129	77	100
12	Hlavatce	65	47	47
13	Čejkovice	105	87	91
14	Sedlec	225	148	149
15	Dívčice	300	189	195
<b>CELKEM</b>		5277	2902	4103

neobydlené byty slouží k přechodnému bydlení nebo k rekreaci

Zdroj: ČSÚ - Sčítání lidu, domů a bytů 2001

## 2.1.5 Občanská vybavenost, technická a dopravní infrastruktura

Tabulka č. 10

Název obce	Počet částí	Počet katastrů	Katastr. výměra v ha	Počet obyvatel		Pošta	Škola	Zdrav. zař.	Po-lice	Kana-lizace	Vodo-vod	Ply-nofi-kace	Statutární město=3 město=2 ostatní obce=1
				celkem	ve věku 15- 64 let								
1	2	3	4	5	6	7	8	9	10	11	12	13	14
<b>Okr. Č. Budějovice</b>													
Čejkovice	1	1	956	298	220	0	0	1	0	0	1	1	1
Dívčice	5	1	1 952	562	378	1	0	1	0	0	1	0	1
Dříteň	9	3	4 608	1 457	982	1	1	1	0	1	1	0	1
Hlavatce	1	1	505	140	102	0	0	0	0	0	1	0	1
Mydlovary	1	1	413	277	195	1	0	1	0	0	1	1	1
Olešník	3	1	2 353	735	522	1	*	1	0	0	1	0	1
Pištín	4	3	1 403	514	364	1	0	1	0	0	1	1	1
Sedlec	5	5	2 025	470	337	1	0	1	0	0	1	1	1
Zahájí	1	1	451	376	285	0	*	1	0	0	1	1	1
Zliv	1	1	1 421	3 703	2 674	1	1	1	1	1	1	0	2
<b>Okr. Prachatice</b>													
Lhenice	9	9	3 914	1 767	1 275	1	1	1	1	1	1	1	1
Malovice	6	4	2 513	626	431	0	0	1	0	1	1	0	1
Míčovice	5	5	2 338	321	205	0	0	0	0	1	1	0	1
<b>Okr. Strakonice</b>													
Chelčice	1	1	482	340	265	0	0	0	0	1	1	1	1
Truskovice	2	1	622	179	122	0	0	0	0	0	0	0	1

Zdroj: ČSÚ, 2005

**V sociální oblasti** působí v regionu 3 domovy s pečovatelskou službou, a to ve Lhenicích, Dřítině a ve Zlivi. (ČSÚ - SLBD 2001). Do konce června 2007 jsou všichni poskytovatelé sociálních služeb povinni se registrovat v souladu s novým **zákonem 108/2006 Sb. o sociálních službách**.

Ke stanovení přesných potřeb veřejnosti a plánování postupů v realizaci sociálních služeb by mělo velmi významnou měrou pomoci komunitní plánování sociálních služeb, probíhající ve většině regionů Jihočeského kraje.

### **Technická a dopravní infrastruktura**

Jak vyplynulo z místního šetření, převládá zejména nespokojenost s **kvalitou infrastruktury** v obcích. Mezi hlavní záměry obcí patří její rekonstrukce a modernizace, zejména pak vodovodů a kanalizací a místních komunikací.

Mezi **nejdůležitější komunikace** regionu je silnice I.třídy č.20 (E49), která spojuje České Budějovice s Vodňany a pokračuje dále na Písek.

Tuto silnici protíná silnice II.třídy č.122, která prochází Podeřístěm, Netolicemi, Hrbolem, Lhenicemi a Vadkovem, na druhou stranu pak přes Novosedlí, Dívčice, Nákří a Dříteň směrem na Týn nad Vltavou.

V Netolicích se tato silnice kříží se silnicí II.třídy č. 145, která vede z Vimperk, přes Husinec, Netolice a v Češňovicích se napojuje na silnici I.třídy č. 20.

Z Netolic vede dále silnice II.třídy č. 142, směrem přes Kratochvíle, Bavorov do Volyně.

Významná je také silnice II.třídy č. 105 vedoucí z Českých Budějovic směrem přes Hlubokou nad Vltavou a dále na Týn nad Vltavou, v jejíž blízkosti leží město Zliv, obce Zahájí, Olešník a Dříteň.

**Dopravní napojení regionu MAS je příznivé**, prochází zde silnice I.třídy i II.třídy a je zde také vlakové spojení. Problematická jsou některá napojení místních komunikací na silnice I.a II.třídy.

Vzdálenost jednotlivých obcí regionu je v průměru 4-8 km. Problematické pro region jsou zrušené některé polní a lesní cesty mezi jednotlivými obcemi. Obnovení těchto cest by mohlo vést k jejich využití pro pěší – cyklo – hipoturistiku.

Technický stav silnic vyžaduje, také díky zemním pracím na potřebnou infrastrukturu, ve většině případů rekonstrukce, které jsou však většinou nad možností obecních rozpočtů.

Regionem prochází jak autobusová, tak železniční doprava. V pracovních dnech je autobusové spojení dobré, horší dopravní spojení pak obce vykazují o dnech pracovního klidu, svátcích a letních prázdninách.

## **2.2 Ekonomický potenciál**

### **2.2.1 Obecná charakteristika**

V současnosti je rozložení průmyslových a obchodních ploch v jihočeském kraji ovlivněno **tradicí průmyslové výroby v městských centrech**. Území kraje je charakteristické spíše svým potenciálem pro **cestovní ruch a rekreaci**, vybraná odvětví průmyslu charakteristiku spíše doplňují.

Jihočeský kraj se svojí ekonomickou vyspělostí, měřenou HDP na obyvatele, řadí mezi průměrné regiony ČR, míra nezaměstnanosti je však dlouhodobě nižší. Na tvorbě HDP v ČR se kraj podílí 5,5 %, v přepočtu na obyvatele však dosahuje 89,1% republikového průměru a je mezi kraji na 6. pozici (po Hlavním městě Praze, Plzeňském, Středočeském, Jihomoravském a Královéhradeckém kraji).

Organizační struktura podnikání v kraji je velice podobná situaci v celé ČR. Významnější odlišnosti nejsou ani v kategorii ekonomických subjektů podle počtu zaměstnanců. Jediným významnějším rozdílem je **nižší počet velkých podniků** na území kraje, zvláště pak podniků s více než 1000 obyvateli.

V porovnání krajů má Jihočeský kraj 6. nejvyšší **produktivitu práce**. Přesto je důležité její další zvyšování k vyrovnání dlouhodobého zaostávání místních podniků za evropskou konkurencí.

Nedostatečná pozornost je i přes určitý posun v posledních letech věnována posilování organizační a marketingové **inovativnosti podniků**, jejich schopnosti odhalit a využít podnikatelské příležitosti a obstát v soutěži s konkurenty, a snižování energetické a materiálové náročnosti výroby. Ke zvýšení efektivity může jistě přispívat širší uplatnění a využívání ICT ve výrobě i službách.

## 2.2.2 Ekonomická charakteristika regionu MAS

Dle historického / tradičního zaměření můžeme region MAS rozdělit na 3 části.

- Většina půdních ploch v oblasti je využívána pro zemědělství a to jako pole, louky, pastviny a ovocné sady. Oblast Sedlecka nabízí vhodné podmínky pro **tradiční zemědělskou výrobu**, chov koní a rybníkářství.
- Chelčicko – Lhenická oblast je pak charakteristická také svoji **ovocnářskou tradicí** a rozsáhlými lesními pozemky.
- Odlišnou oblastí můžeme nazvat oblast Zlivi, Mydlovar a Olešníka. Tato oblast je historicky zaměřena spíše průmyslově, zejména pak na **průmysl** zpracovatelský.

Tabulka č. 11

### Zaměření podnikatelských subjektů v regionu MAS

	Obec	počet podnik. subjektů	Z toho		
			zeměděl.	průmysl	obchod
1	Lhenice	454	125	88	104
2	Chelčice	119	24	13	31
3	Truskovice	45	16	7	8
4	Malovice	144	44	18	36
5	Mičovice	80	38	11	16
6	Zliv	742	24	142	222
7	Pištín	101	8	15	31
8	Zahájí	61	2	13	22
9	Olešník	141	15	32	40
10	Dříteň	236	47	36	67
11	Mydlovary	65	3	17	12
12	Hlavatce	28	9	4	6
13	Čejkovice	62	8	10	22
14	Sedlec	92	12	10	22

15	Dívčice	94	6	19	23
<b>CELKEM</b>		<b>2464</b>	381	435	662

Ostatní zaměření – 986 subjektů

Zdroj: ČSÚ

### 2.2.3 Podnikatelský sektor a zemědělská výroba

Jihočeský kraj je dlouhodobě vnímán především jako **zemědělská oblast** s rozvinutým rybníkářstvím a lesnictvím. Zemědělství v Jihočeském kraji má však pro rozvoj konkurenceschopnosti na principu intenzivního hospodaření ve srovnání s Českou republikou spíše nepříznivé podmínky, dané půdní skladbou a podnebím. Tyto negativní aspekty jsou dále posíleny i výše zmíněným **nerovnoměrným vývojem venkovské populace**, který mj. zvyšuje průměrný věk u pracovníků v zemědělství. Téměř třetina zaměstnaných v tomto sektoru je starších 54 let.

Zemědělství bylo v regionu MAS vždy tradičním odvětvím. V současné době zde působí několik **významných zemědělských firem**, které vznikly transformací z bývalých JZD a další nově vzniklé společnosti. Lze jmenovat např.:

- Zemědělské družstvo Lhenice
- ZD Chelčice
- Agrocheba Chelčice
- ZOD Blata Sedlec
- ZOD Dříteň
- ZD Olešník
- Zeas Agro a.s. Rábín
- Crossing s. r. o., Dívčice

Z **ovocnářské oblasti** je v regionu významným subjektem především **Zemcheba s.r.o.** Chelčice, dále zde působí **další drobnější pěstitelé**. Ovocnářská tradice spadá do Chelčic již do minulého století. Pěstují se zde nejnovější odrůdy jabloní, třešní, višňi a rybízu. Chelčice jsou po celé republice známé vývojem a aplikací biologických metod v ochraně ovocných sadů. Zemcheba Chelčice provozuje v obci penzion s možností ubytování a stravování.

Jak vyplynulo také z proběhlého šetření, u zemědělských podniků je hlavním problémem trvalá podkapitalizace. **Nedostatek volného kapitálu** se projevuje především odkládáním investic do obnovy strojového parku a nových technologií. Celá zemědělská ekonomika je závislá na vývoji dotační politiky v EU a systémem dotací je silně narušeno volné tržní prostředí. Tempo komplexních pozemkových úprav je značně pomalejší, než se předpokládalo, a stejně tak zvyšování podílu multifunkčního zemědělství.

### **Mezi významné zaměstnavatele regionu z oblasti průmyslu patří**

- Schiedel, a.s., AVÍZO s.r.o. (Zliv)
- Betonpress (Dívčice)
- Praktic (Sedlec)
- C-plastik, Plynotherm, s.p. Diamo, Zkušebna Mydlovary s.r.o., Setuza a.s. (Mydlovary)

a řada dalších drobných podnikatelů (řemesla, služby), ateliéry, autodopravců, autoservisů, stavebních firem, soukromě hospodařících rolníků, pohostinství, ubytovacích služeb a další.

### **Oblast cestovního ruchu**

V Jihočeském kraji se významně uplatňují také různé formy **sportovních a rekreačních aktivit**, mezi které patří vodácká turistika (především na Vltavě, dále Otavě a Lužnici), cykloturistika, pěší turistika, sjezdové i běžecké lyžování (zejména v oblasti Šumavy), začíná se rozvíjet hipoturistika. K atraktivitám kraje patří rekreační plavba rozvíjející se na velkých vodních nádržích, např. Lipno.

V oblasti ubytovacích kapacit dochází ke kvalitativní změně jejich struktury směrem k vyššímu standardu. Služby v oblasti pohostinství nejsou mnohdy ještě na odpovídající úrovni, nárůst počtu zařízení nedoprovázela vždy relevantní kvalita služeb. Vybavenost stravovacích a ubytovacích zařízení vykazuje stále ještě určité nedostatky.

Pro další rozvoj cestovního ruchu a zvýšení jeho konkurenceschopnosti je třeba se zaměřit na **rozsah a kvalitu poskytovaných služeb**, zlepšení dopravní dostupnosti turistických destinací a vytvářet a **inovovat nabízené produkty** cestovního ruchu. Nezbytné je proto široké uplatnění moderních forem marketingu a destinačního managementu.

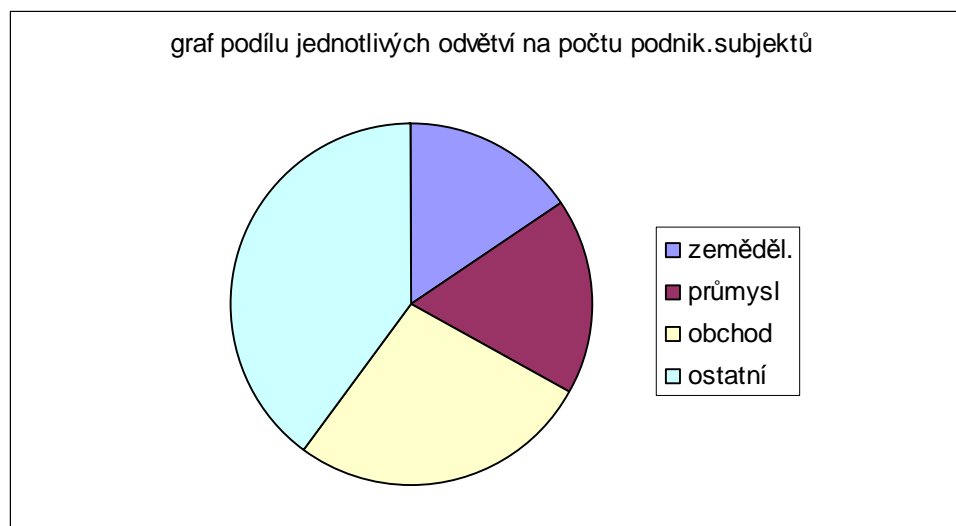
**K subjektům podnikajícím v oblasti cestovního ruchu patří** v regionu MAS zejména poskytovatelé ubytovacích a stravovacích kapacit

- Autokemp Mydlák, Penzion za Bezdrevem, Penzion na Vartě, Penzion Králičí Vrch (Zlív)
- Hotel Pod Stráží, Ubytovna – stravování M+V (Lhenice)
- Penzion ZD Chelčice
- Penzion Jižní Dvůr (Pištín)
- Penzion U Kapličky (Češnovice)
- Obec Olešník – plavecký bazén

Zdroj: Místní šetření a webové stránky obcí

Graf č. 4

**Podíl jednotlivých odvětví na počtu podnikatelských subjektů v regionu MAS**



#### 2.2.4 Neziskový sektor v regionu

Neziskový sektor je důležitou součástí ekonomického i politického prostředí každé vyspělé země. Vyrovnává totiž přetlak ekonomických zájmů nejsilnějších hráčů na všech typech trhu.

V České republice se lze setkat se čtyřmi formami nestátních neziskových organizací s širokým spektrem zástupců:

- Občanské sdružení
- Nadace a nadační fondy
- Církevní právnické osoby zřizované církví či náboženskou společností
- Obecně prospěšná společnost

Neziskové organizace jsou nezávislé na státu a své úsilí zaměřují na pomoc ve všech oblastech lidského života. Základním motivem činnosti není nikdy návratnost investic, ale vždy dobrá vůle a úsilí pomáhat. Případné zisky jsou investovány zpět do činnosti organizace.

Do neziskového sektoru se řadí například subjekty poskytující veřejné služby, subjekty pracující pro své členy, subjekty financující činnosti ostatních apod. Působí v mnoha veřejně prospěšných oblastech, jako jsou sociální služby, péče o zdravotně postižené, řešení sociálních patologií, ochrana životního prostředí, kultura a ochrana kulturních památek nebo rozvoj komunit. Významnou oblastí neziskové práce je i oblast sportu. Neziskové organizace získávají značnou část financí na podporu svých aktivit **pořádáním řady akcí určených pro širokou veřejnost. Různorodost činnosti** těchto veřejně prospěšných organizací je hlavním rysem a silnou stránkou tohoto sektoru

V obcích na území MAS působí velký počet **neziskových organizací**, zejména pak:

- místní **Sbory dobrovolných hasičů**, zajišťující mimo jiné také společenské a kulturní aktivity obcí
- **tělovýchovné organizace, sportovní a fotbalové kluby**
- svazy / spolky žen
- **myslivecká sdružení**
- organizace Českého červeného kříže a další spolky a organizace.

**Z dalších velmi aktivních neziskových organizací lze jmenovat např.:**

- Festa de la Cesta, Třešňový Újezdec – Netolice
- MAJA – Tvořivé Chelčice, Chelčice
- Myslivecké sdružení Bulava Chelčice

- Dětský divadelní sbor Chelčické štěstí
- SDH Pištín
- Český svaz žen Pištín
- Obec baráčníků Pištín
- Myslivecké sdružení Pištín
- OS Za starou Zliv
- Obec baráčníků Zliv
- Mateřské centrum Sluníčko Zliv
- Občanské sdružení Náves, Dolní Chrášťany
- Český spolek chovatelů Lhenice
- Spolek Rybářů Sedlec
- HS Kubata Sedlec (honební společenstvo)
- SDH Jáma
- SDH Mičovice
- Spolek Jakuba Kubaty (Dívčice)

*Zdroj: Místní šetření a webové stránky obcí*

**Databáze sportovních klubů vedená krajským úřadem Jihočeského kraje:**

- Tělocvičná jednota Sokol Lhenice
- Sportovní klub Lhenice (fotbal, stolní tenis, volejbal, sport pro všechny)
- KČT Lhenice (Klub českých turistů)
- Fotbalový klub 5 Samyc – Malovičky
- Tělocvičná jednota Sokol Zliv (stolní tenis, ČUBU-karate, zdravotní cvičení)
- Sportovní klub Zliv (fotbal, turistika)
- SK Volejbal Zliv
- HC Concord Zliv
- Tenisový klub Zliv
- HbC Zliv (hokejbal)
- Fotbalový klub Praktic FC Pištín
- FK Zahájí
- TJ ZD Olešník
- Dříteň (fotbal, volejbal)
- FC Chališ Mažice (fotbal)

- Jiskra Hlavatce (sport pro všechny)
- Sokol Žabovřesky (Čejkovice - fotbal, hokejbal)
- Tělovýchovná jednota Sedlec (fotbal)
- Tělovýchovná jednota Mír Dívčice (fotbal, stolní tenis, šachy, tenis)

Dále (z neregistrovaných) např. FK Chelčice, HC Olešník, Sokol Dříteň, Aerobic Sedlec, Spolek hráčů stolního tenisu Sedlec

Zdroj: [www.kraj-jihocesky.cz](http://www.kraj-jihocesky.cz)