



OPERAČNÍ PROGRAM  
LIDSKÉ ZDROJE  
A ZAMĚSTNANOST

# Platforma Efektivní meziobecní spolupráce pro oblast **CESTOVNÍ RUCH**

09/2015



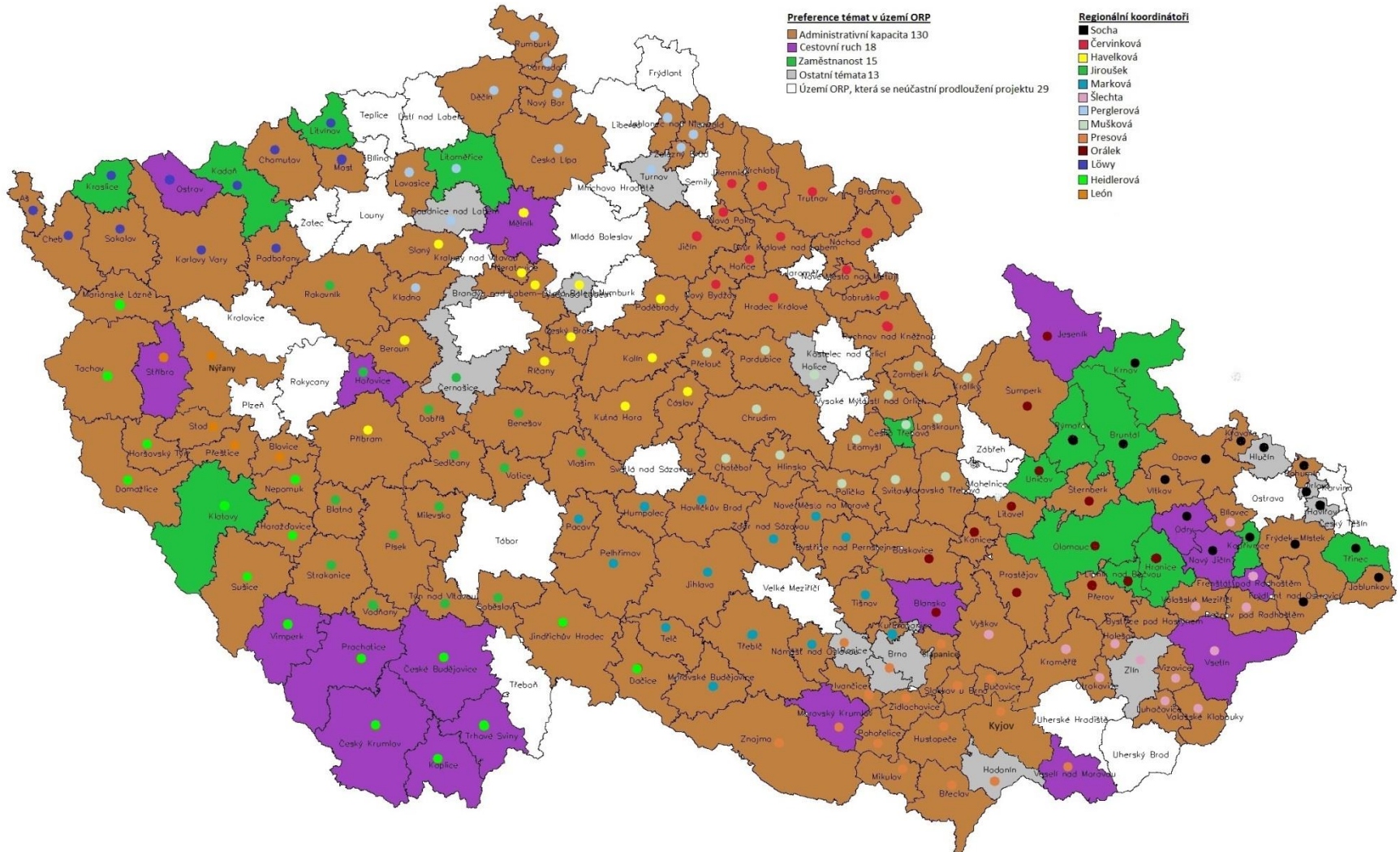


„Destinační management jako efektivní forma meziobecní spolupráce v cestovním ruchu,“

## Obsah prezentace

1. Co je „destinační management“ a jaký význam má pro venkov
2. Potenciál území „Jihočeský venkov“ z hlediska cestovního ruchu
3. Prostor pro meziobecní spolupráci v oblasti cestovního ruchu
4. „Jak dál .... ?“ - organizační a právní otázky, financování činnosti
5. Diskuze

# „CESTOVNÍ RUCH jako téma meziobecní spolupráce“



„Destinační management jako  
efektivní forma meziobecní  
spolupráce v cestovním ruchu“

## 3 základní témata debat

**1. Definování rozsahu a spektra činností a služeb  
zajišťovaných na bázi meziobecní spolupráce**

**2. Stanovení vlastního časového a věcného harmonogram  
postupu vytváření podmínek pro zahájení poskytování  
poptávaných služeb**

**3. Finanční efektivnost nastaveného systému poskytování  
poptávaných služeb**



„Destinační management jako efektivní forma meziobecní spolupráce v cestovním ruchu“

## Specifikace pokynů s ohledem na zvolenou variantu

- Viz *Souhrnný dokument - nástin variantních pro zajištění poptávaných služeb v podmínkách daného území ORP, pro oblast volitelného tématu „Cestovní ruch“ a EMOS)* jako cílový stav procesu efektivní meziobecní spolupráce **předpokládá instutucionalizaci poskytování poptávaných služeb –vytvoření organizace destinačního managementu a zahájení aktivní činnosti centra společných služeb pro obce v oblasti CR.**

... preferovanou variantou je forma společné organizace destinačního managementu pro širší území „ Jihočeský venkov“, centra podporující funkční meziobecní a mezisektorovou spolupráci

OBCE SOBĚ

# „Destinační management jako efektivní forma meziobecní spolupráce v cestovním ruchu“

## Základní lokace destinace „Jihočeský venkov“:

MAS Rozkvět, z.s.

MAS Blanský les Netolicko, o.p.s.

SO Blata

SO Blanský les – podhůří

SO Netolicko

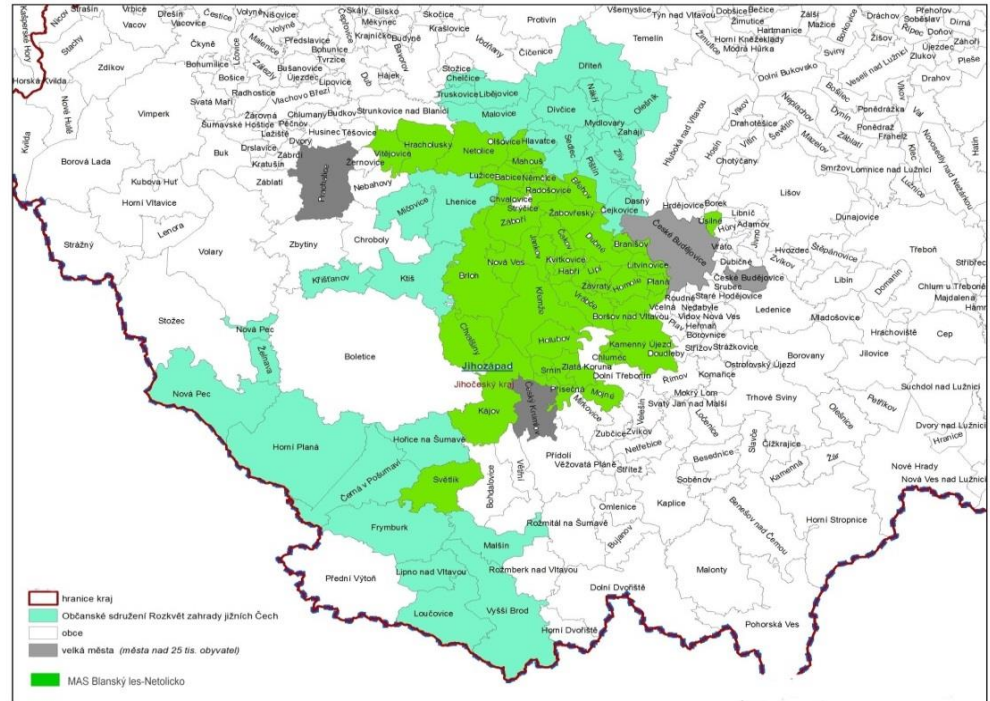
SO Podkletí

Mikroregion Chelčicko-Lhenický

Počet obcí: 63

Počet obyvatel: 43 048

Počet infocenter: 6



OBCE SOBĚ

# „Destinační management jako efektivní forma meziobecní spolupráce v cestovním ruchu“

## Základní lokace destinace „Jihočeský venkov“:

MAS Rozkvět, z.s.

MAS Blanský les Netolicko, o.p.s.

SO Blata

SO Blanský les – podhůří

SO Netolicko

SO Podkletí

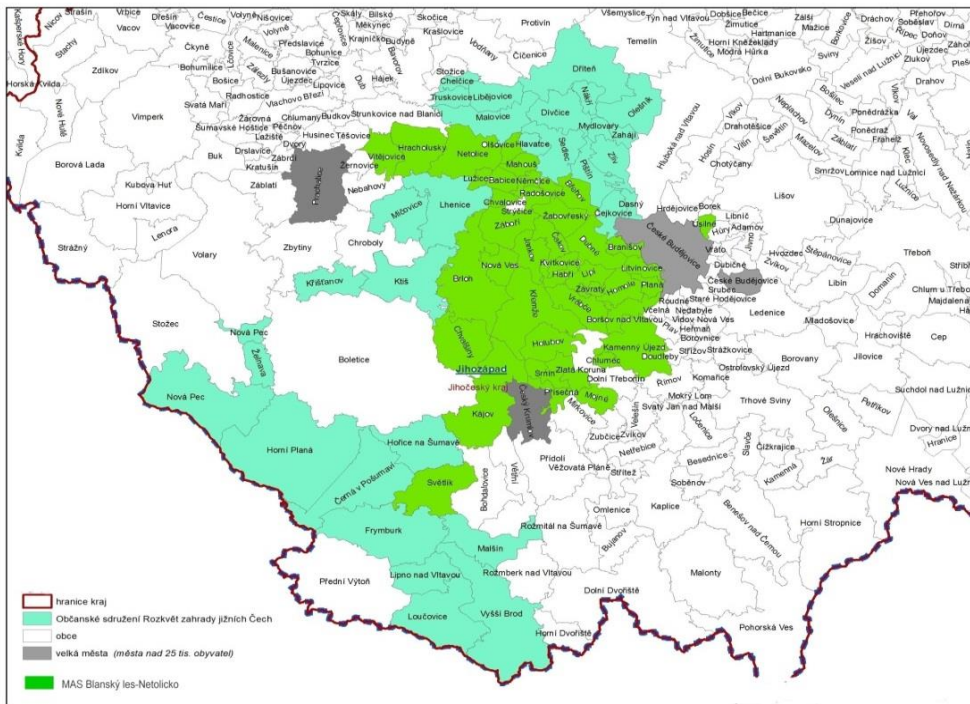
Mikroregion Chelčicko-Lhenický

Počet obcí: 63

Počet obyvatel: 43 048

Počet infocenter: 6

... potenciálně další navazující obce a mikroregiony....



OBCE SOBĚ

# „Destinační management jako efektivní forma meziobecní spolupráce v cestovním ruchu“

## Základní lokace destinace „Jihočeský venkov“:

MAS Rozkvět, z.s.

MAS Blanský les Netolicko, o.p.s.

SO Blata

SO Blanský les – podhůří

SO Netolicko

SO Podkletí

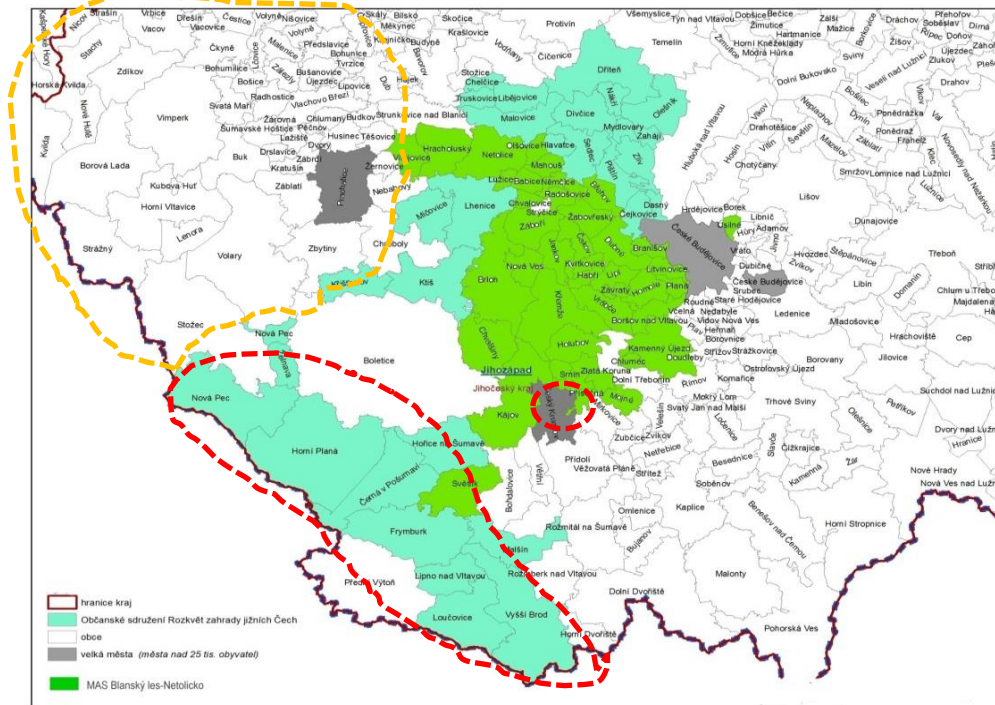
Mikroregion Chelčicko-Lhenický

Počet obcí: 63

Počet obyvatel: 43 048

Počet infocenter: 6

... potenciálně další navazující obce a mikroregiony....



**Další destinace vyznačené na mapě:**  
Český Krumlov  
Lipensko  
PRO-Šumavsko



„Destinační management jako  
efektivní forma meziobecní  
spolupráce v cestovním ruchu“

# Organizace Destinačního managementu jako Centrum společných služeb

- 1. Možnosti vytvoření organizační struktury centra společných služeb dle potřeb obcí*
- 2. Způsoby zajištění služeb*
- 3. Možnosti financování centra společných služeb*

## „Destinační management jako efektivní forma meziobecní spolupráce v cestovním ruchu“

Zejména v turisticky vyspělých zemích a oblastech **reagují** jednotlivý poskytovatelé služeb cestovního ruchu na **zvyšující se konkurenci** snahami o sjednocení a organizaci poskytovatelů služeb, která by zajistila efektivnější řízení nabídky a poptávky v příslušné turistické destinaci.

Velmi často jsou tyto **kooperační aktivity založeny na spolupráci mezi veřejným a soukromým sektorem.**

Kvalitní uspokojování potřeb účastníků cestovního ruchu v příslušné destinaci závisí jak na **rozsahu a kvalitě nabídky** služeb poskytovaných různými podnikatelskými subjekty tak i na kvalitě veřejných služeb.

## „Destinační management jako efektivní forma meziobecní spolupráce v cestovním ruchu“

Specifika destinačního managementu vyplývají spíše z charakteru odvětví, pro něhož **je typická doplňkovost** jednotlivých služeb a jejich specifické postavení z hlediska marketingu nebo **význam spolupráce mezi veřejným a soukromým sektorem.**

Pro vyspělé destinace obecně platí, že na úrovni národní převládají „podnikatelské“ modely destinačního managementu založené na spolupráci silných podnikatelských subjektů, zatímco **na úrovni lokální a regionální hrají významnou roli veřejno-právní subjekty zejména obce a jimi podporované destinační společnosti.**

Faktorem úspěchu v takových formách spolupráce **je vysoká míra vzájemné důvěry mezi zainteresovanými subjekty** a opakování úspěšných interakcí na bázi vzájemné výhodnosti.



OBCE SOBĚ

„Destinační management jako  
efektivní forma meziobecní  
spolupráce v cestovním ruchu“

- **A jak dál“... organizační a právní otázky,  
financování činnosti**

# „Destinační management jako efektivní forma meziobecní spolupráce v cestovním ruchu“

Vybudování systému  
řízení a organizace  
cestovního ruchu

Informační systém  
cestovního ruchu

Produkty šetrných forem  
cestovního ruchu

Ochrana krajiny  
v kontextu rozvoje  
cestovního ruchu



**LÉTO**

Cyklostezky  
Turistické cíle  
Vodní vyžití  
Tradiční slavnosti

**ZIMA**

Sjezdovky  
Brusliště  
Tradiční oslavy zimy

**KULTURA A SPORT**

Kulturní festivaly  
Fotbalová utkání  
Tradice a oslavy

**JÍDLO, UBYTOVÁNÍ**

Sjezdovky  
Brusliště  
Tradiční oslavy zimy

Home • Novinky

**O SDRUŽENÍ**

Kdo jsme

Téma 1

Téma 2

Projekty

Financování

Úřední deska

Členské obce

Kontakt

**JIHOČESKÝ VENKOV**

Oblast jižních Čech, která se do značné míry shoduje s územím dnešního Jihočeského kraje, se od pravěku až do dob raného středověku vyvíjela díky přírodním podmínkám poměrně nezávisle a světybně a kultura i život obyvatel se odlišoval od okolního světa.

**Zveme vás**

Koncert Ivy Bittové a jejich přátel  
12. 2. 2012 [zobrazit více](#)

Maškarní masopustní rej  
11. 2. 2012 [zobrazit více](#)

**Aktuality**

12. 2. 2012  
Koncert Ivy Bittové a jejich přátel  
Kulturní přehled [zobrazit více](#)

11. 2. 2012  
Maškarní masopustní rej  
Úřední deska [zobrazit více](#)

**KALENDÁŘ AKCÍ**

Duben 2013

Po	Út	St	Čt	Pá	So	Ne
28	29	30	31	1	2	3
4	5	6	7	8	9	10
11	12	13	14	15	16	17
18	19	20	21	22	23	24
25	26	27	28	29	30	1



## OBCE SOBĚ

„Destinační management jako  
efektivní forma meziobecní  
spolupráce v cestovním ruchu“

Název produktu	mladí lidé ve věku 18+	svobodní dospělí 25 - 40	rodiny s dětmi 25 - 50	dospělí 40+	senioři 55+	tuzemské firmy	zahraniční firmy - příhraniční oblast
Rodinná dovolená							
Aktivní dovolená							
Památky a kultura							
Gastronomie							
Lázně a wellness							
Venkovská turistika							
Kongresová turistika MICE							
<u>Tématické produkty</u>							



**OBCE SOBĚ**

„Destinační management jako  
efektivní forma meziobecní  
spolupráce v cestovním ruchu“

# **Ekonomická efektivnost provozu centra společných služeb**

## **Model Cash Flow**

## „Destinační management jako efektivní forma meziobecní spolupráce v cestovním ruchu“

- **Činnosti spolku Jihočeský venkov (výňatek ze stanov):**
  - iniciace partnerství a koordinace společných aktivit,
  - lokální kooperace v oblasti kultury
  - koordinace činností jednotlivých zájmových skupin při plánování, organizaci, komunikaci a rozhodování v procesech regulujících cestovní ruch na území a jeho prezentace a propagace (destinační management),
  - podpora poskytovaných místních služeb, jejich atestování a standardizace,
  - aktivní podpora spolupráce mezi jednotlivými členy spolku a spolupráce s dalšími organizacemi v regionu i ČR a zahraničí,
  - neperiodická vydavatelská činnost a osvětové aktivity...



OBCE SOBĚ

