

MAS Rozkvět, z.s.



Strategie komunitně vedeného místního rozvoje MAS Rozkvět 2014 – 2020 (SCLLD MAS Rozkvět 2014-2020)

verze finálního dokumentu: 1

zveřejněno na www.masrozkvet.cz

Název strategie	Strategie komunitně vedeného místního rozvoje MAS Rozkvět 2014 – 2020 (SCLLD MAS Rozkvět 2014-2020)
Kategorie strategie	Místní integrovaná meziresortní rozvojová strategie připravená metodou komunitně vedeného místního rozvoje (CLLD)
Řešené území	Zájmové území MAS Rozkvět, z.s.
	Počet obcí území MAS: 30
Gestor a koordinátor tvorby strategie	MAS „Rozkvět, z.s.
Termín zpracování strategie	2013 - 2015
Schvalovatel strategie	Členská schůze MAS Rozkvět, z.s.
Datum schválení	21.1.2016
Číslo a datum aktualizace	verze 1 (01/16)
Doba realizace strategie	2014 - 2023
Odpovědnost za implementaci	MAS Rozkvět, z.s. a místní aktéři (jednotlivé obce regionu MAS a jimi zřizované organizace, podnikatelé, NNO – realizátoři IP v rámci strategie a jejich partneři)
Orientační rozpočet implementace	1,2 Mld. Kč (financováno v rámci programových rámců SCLLD: 138,5 ml. Kč)
Použité jednotné závazné postupy při přípravě strategie	Metodický pokyn pro využívání integrovaných nástrojů v programovém období 2014-2020, verze 2 (listopad 2015)
Kontext vzniku strategie	Strategie je zpracována v rámci přípravy zájmového území MAS na realizaci aktivit místního a regionálního rozvoje v období 2014-2020 (s realizací projektů do r.2023).
	Cílem strategie je identifikovat potenciál zájmového území MAS, vymezit rozvojové oblasti a cíle rozvoje regionu, definovat opatření pro naplnění těchto cílů a napomoci vytvoření podmínek pro implementaci.
	Strategie byla zpracována s využitím metody CLLD a na principech strategického přístupu k plánování a řízení v kvalitě MA21: „Dělat správné věci správně“.

Strategie MAS byla zpracována s využitím metody CLLD a na principech strategického přístupu k plánování a řízení v kvalitě MA21: „**Dělat správné věci správně**“; strategie komunitně vedeného místního rozvoje MAS Rozkvět, z.s. pro období 2014-2020 (SCLLD) s realizací individuálních projektů do roku 2023 bude hlavním nástrojem pro podporu rozvoje regionu území MAS.

Strategie byla připravována transparentně a nestranně, veřejnost byla oslovována k aktivnímu zapojení se, do přípravy strategie byl zahrnut široký okruh zainteresovaných stran a prostřednictvím webových stránek MAS i komunitních akcí se do přípravy a připomínkování návrhu strategie mohl zapojit každý, kdo se o připravovanou strategii a rozvoj zájmového území MAS zajímá.

Strategie MAS je pojata jako integrovaná meziresortní rozvojová strategie na místní a regionální úrovni a proto se zaměřuje na **řešení celé sady souvisejících problémů**.

Podklady pro zpracování strategie byly získány ze statistik ČSÚ, dokumentace a podkladů získaných z Krajského úřadu Jihočeského kraje a jednotlivých místně příslušných regionálních pracovišť Úřadu práce ČR, vyhodnocením výsledků a dopadů realizace předchozí strategie MAS a přínosů realizačních plánů (SPL) a projektů MAS, anketami a místními i vlastními šetřeními, výstupy z workshopů a veřejných fór. Strategie je vytvářena na základě identifikovaných **reálných potřeb a problémů** místních aktérů a **vychází také z více než 10leté činnosti a zkušeností MAS** se strategickým plánováním, přípravou a realizací projektů a komunitními aktivitami.

Současně byla posuzována **kompatibilita** strategie s relevantními strategickými dokumenty a rozvojovými plány na místní, regionální i národní úrovni, **místní i časové návaznosti a soulady**.

Při tvorbě strategie byl aplikován **projektový přístup**, který umožní zpracování realistického návrhu implementace strategie a efektivní řešení problémů. **Opatření navržená strategií budou implementována místními aktéry**, kteří mají/budou mít zájem na naplnění této strategie – MAS, obcemi a organizacemi zřizovanými obcemi, svazky obcí, podnikateli a firmami a neziskovými organizacemi sídlícími a/nebo působícími v zájmovém území MAS (nositelé/vlastníci strategie).

Globální cíle strategie jsou postaveny na **základních principech udržitelného rozvoje**, především:

1. propojení všech základních oblastí života regionu MAS – **ekonomické, sociální a životního prostředí**; pouze řešení zohledňující všechny významné aspekty považujeme za dlouhodobě efektivní a trvale udržitelné. Strategická rozhodnutí je potřeba přijímat s ohledem na hlediska dlouhodobých dopadů, je potřeba strategicky plánovat a hledat dlouhodobá řešení.

2. **činnosti na místní úrovni** ovlivňují současně problémy na globální úrovni - vytvářejí je nebo je mohou pomoci řešit, a naopak. S tím současně je spojena odpovědnost k budoucím generacím.

3. **kapacity životního prostředí jsou omezené** a v některých případech neobnovitelné (krajina, suroviny, schopnost absorpce odpadů a znečištění ...), a ne vždy předjímatelné.

4. **prevence jako mnohem efektivnější řešení** než následné odstraňování negativních dopadů; na řešení problémů, které již vzniknou, musí být vynakládáno mnohem větší množství zdrojů (časových, finančních i lidských),

5. **kvalita života** - má rozměr nejen materiální, ale také společenský, etický, estetický, duchovní, kulturní a další - má individuální i komunitní rozměr,

6. **sociální zodpovědnost** – příležitosti a zodpovědnost by měly být děleny a sdíleny mezi různými sociálními skupinami i sektory - chudoba je ohrožující faktor udržitelného rozvoje,

7. demokratické procesy – **zapojením veřejnosti** již do plánování vytváříme nejen objektivnější plány, ale také obecnou podporu pro jejich realizaci.

Strategie zohledňuje **princip partnerství**, důraz klade na posilování konkurenceschopnosti jednotlivých aktérů rozvojového území MAS i regionu jako celku a synergické efekty projektů a kooperací.

Úlohu veřejného sektoru v rámci strategie – přípravné fázi i implementaci - spatřujeme v meziobecní i **mezisektorové spolupráci** s partnerskými subjekty působícími na území, a to jak ze sféry podnikatelské, tak nestátních organizací.

Vycházíme také ze zkušeností regionu s implementací rozvojových plánů LEADER od roku 2004 a dosažených výsledků, získaných dovedností a navázaných vztahů.


Strategie si klade za cíl podpořit rozvoj vnitřního potenciálu území MAS, přispět k odstraňování bariér v přístupu k příležitostem a jejich využívání, podpořit rozvoj inovativních postupů a posilování sociální soudržnosti při respektování zásad udržitelného rozvoje.

Inovace považujeme za jeden ze základních principů, které by měly být v rámci implementace naší strategie využívány. Strategie je dále postavena na principu udržitelného rozvoje, principu partnerství a principu rovných příležitostí – graficky zobrazeno jako „orbital“ klíčových rozvojových oblastí LIDÉ – PODNIKÁNÍ – ŽIVOTNÍ PROSTŘEDÍ – CESTOVNÍ RUCH.

A golfové míčky v logu strategie? I ty je **potřeba uvést do pohybu a strategicky a takticky správně „navádět“ k cíli....**

Středobodem strategie, KDE SE JEDNOTLIVÉ PRIORITY OBLASTI PROVAZUJÍ, se tak stávají MEZIRESORTNÍ AKTIVITY A SPOLUPRÁCE (zkráceně M.A.S.).



V následujícím textu jsou využity i další grafické symboly - upozorňuje na potenciálně rizikové faktory, slabé stránky, potřeby anebo omezení; symbol  je pak použit pro pozitivní informace, klady a silné stránky regionu a příležitosti **k dalšímu rozkvětu regionu.**

SCLLD má čtyři základní části:

- 1) Popis území a zdůvodnění výběru
- 2) Analytická část – zachycení aktuální situace a trendů v území, postihnutí vzájemných vazeb
- 3) Strategická část – směr rozvoje, stanovení způsobů naplňování rozvoje regionu
- 4) Implementační část – mechanismy SCLLD, programové rámce (vazby SCLLD na OP, finanční toky a alokace na opatření SCLLD)

Časový snímek přípravy strategie

Zpracování 1. verze dokumentu	do 31.8.2014
Připomínkování 1. verze dokumentu	do 10.10.2014
Sběr projektových záměrů, zpracování 2. verze dokumentu	do 31.8.2015
Zpracování připomínek ex-ante hodnocení MEDUIN	do 21.9.2015
Připomínkování 2. verze dokumentu	do 21.9.2015
Zpracování připomínek a výstupů z projektu SMS ČR, zpracování 3. verze dokumentu	do 30.9.2015
Aktualizace struktury dokumentu dle MPIN, zpracování 4. verze dokumentu	do 21.12.2015
Projednání a schválení strategie správní radou	6.1.2016
Schválení strategie členskou schůzí MAS	21.1.2016
Předložení strategie řídicímu orgánu	01/2016

OBSAH:

A. POPIS ÚZEMÍ A ZDŮVODNĚNÍ JEHO VÝBĚRU

B. ANALYTICKÁ ČÁST

- I. SOCIOEKONOMICKÁ ANALÝZA
- II. SWOT ANALÝZA
- III. ANALÝZA PROBLÉMŮ A POTŘEB

C. STRATEGICKÁ ČÁST

- I. STANOVENÍ VIZE, STRATEGICKÝCH CÍLŮ, SPECIFICKÝCH CÍLŮ A OPATŘENÍ (opatření se skládá z jednoho nebo více podopatření /aktivit)
- II. POPIS INTEGROVANÝCH A INOVATIVNÍCH RYSŮ STRATEGIE A HIERARCHIE CÍLŮ, VČETNĚ JASNÝCH A MĚŘITELNÝCH CÍLŮ PRO VÝSTUPY A VÝSLEDKY
- III. VAZBY NA STRATEGICKÉ DOKUMENTY
- IV. AKČNÍ PLÁN OBSAHUJÍCÍ POPIS PROGRAMOVÝCH RÁMCŮ VČETNĚ PRINCIPŮ PRO URČENÍ PREFERENČNÍCH KRITERIÍ (a v případě PRV v nich obsažených Fichí)
- V. VAZBA NA HORIZONTÁLNÍ TÉMATA

D. IMPLEMENTAČNÍ ČÁST

- I. POPIS ŘÍZENÍ VČETNĚ ŘÍDICÍ A REALIZAČNÍ STRUKTURY MAS
- II. POPIS ADMINISTRATIVNÍCH POSTUPŮ PRO VYHLAŠOVÁNÍ VÝZEV MAS, HODNOCENÍ A VÝBĚR PROJEKTŮ S UVEDENÍM PLÁNOVANÉ PERSONÁLNÍ KAPACITY
- III. POPIS ANIMAČNÍCH AKTIVIT
- IV. POPIS SPOLUPRÁCE MEZI MAS NA NÁRODNÍ A MEZINÁRODNÍ ÚROVNI A PŘESHRAŇNÍ SPOLUPRÁCE
- V. POPIS ZVLÁŠTNÍCH OPATŘENÍ PRO HODNOCENÍ

E. PŘÍLOHY (součást e-žádosti)

- I. FINANČNÍ PLÁN A INDIKÁTORY PRO PROGRAMOVÉ RÁMCE
- II. MAPA ÚZEMÍ A SEZNAM OBCÍ
- III. POPIS ZAPOJENÍ KOMUNITY DO VYPRACOVÁNÍ STRATEGIE
- IV. ANALÝZA RIZIK
- V. ČESTNÉ PROHLÁŠENÍ

Dalšími disponibilními přílohami dokumentu dostupnými na [www MAS](http://www.mas) jsou:

- A. Ověřovací anketa – prioritní opatření integrované strategie 2007-2013
- B. Evaluace SPL 2007-2013
- C. Statistická data a analýzy území MAS
- D. Profily obcí MAS
- E. Karty projektů obcí 2014+ (soubor samostatných projektových karet z www-aplikace)
- F. Návrh plánu rozvoje globální odpovědnosti (vypracováno v rámci projektu „Naše město je globálně zodpovědné, Vaše může být také“)



A. POPIS ÚZEMÍ A ZDŮVODNĚNÍ JEHO VÝBĚRU

Obecná charakteristika a geografická poloha regionu MAS, zdůvodnění jeho výběru

MAS Rozkvět, z.s. – do konce roku 2014 s názvem organizace „Občanské sdružení Rozkvět zahrady jižních Čech – místní akční skupina“ - vznikla na jaře roku 2004 díky snaze ovocnářů, obcí Chelčicko-Lhenického mikroregionu a místních spolků; **MAS Rozkvět byla jednou z prvních MAS založených v Jihočeském kraji.**

Chelčicko-Lhenicko je nadále jádrem tzv. zájmového území MAS Rozkvět, které se za uplynulých více než 10 let existence postupně, ale značně rozšířilo a sahá až po rakouské a bavorské hranice.

Úspěšný nástup činnosti MAS i rozvoj, včetně teritoriálního souvisí s faktem, že se do činnosti MAS postupně zapojily lokální mikroregiony, které řeší obdobné problémy v řadě oblastí života, a tato kooperace v rámci MAS navázala na předchozí činnost těchto DSO, rozšířila ji meziresortně a významně aktivizovala místní obyvatelstvo a neziskový sektor.

Zájmové území MAS Rozkvět, z.s. tvoří celkem 30 obcí v okresech České Budějovice, Strakonice, Prachatice a Český Krumlov – obce mikroregionu Chelčicko-Lhenického (Lhenice, Chelčice, Malovice, Libějovice, Mičovice a Truskovice), Pištín, Sedlec, Hlavatce, Čejkovice, Dívčice, Olešník, Mydlovary, Zahájí, Dříteň, Zliv, Nákří a Dasný (většina obcí členy Svazku obcí Blata) a šumavské a lipenské obce Nová Pec, Želnavá, Křišťanov, Ktiš, Černá v Pošumaví, Horní Planá, Lipno nad Vltavou, Frymburk, Loučovice, Malšín a Hořice na Šumavě, Vyšší Brod (většina obcí členy Svazku Lipenských obcí nebo Vyšebrodsko), v návaznosti na Vojenský újezd Boletice, který uzavřel v období 2007-2013 s MAS dohodu o partnerství (*u tohoto VÚ se nepředpokládá jeho zrušení, pouze část území je postupně předávána do katastrální správy některých obcí, např. Horní Planá a Želnavy; pro období 2014-2020 předpokládá MAS uzavření obdobné dohody o partnerství*).

Těchto 30 obcí a měst má **celkem 119 místních částí** (osad), více než polovina obcí regionu MAS má méně než 500 obyvatel.

Jde o typický venkovský region, spojující vnitrozemskou rovinatou oblast Českokobudějovicka a Zbudovských Blat, zvlněnou krajinu Chelčicko-Lhenicka s podhůřím Šumavy, Lipenskem a atraktivním příhraničním masivem hor v tzv. Trojmezí. Venkovský charakter podtrhuje nejen charakter krajiny a zachovalá příroda, ale i v regionu provozovaná zemědělská činnost včetně tradiční ovocnářské produkce, vizuální charakter typických jihočeských vesnic a městeček, míra udržování tradic a spolkového života, a také často rekreační funkce regionu.

Jde o venkovský region se znaky periferie - perifernímu profilu území MAS (viz další charakteristiky) odpovídá především velká rozdrobenost sídelní struktury a lokace mimo regionální centra, hustota obyvatelstva regionu MAS je na **úrovni cca ¼ průměrné hustoty obyvatelstva ČR** - a tím souvisejících nedostatků a nižší kvality života obyvatel.

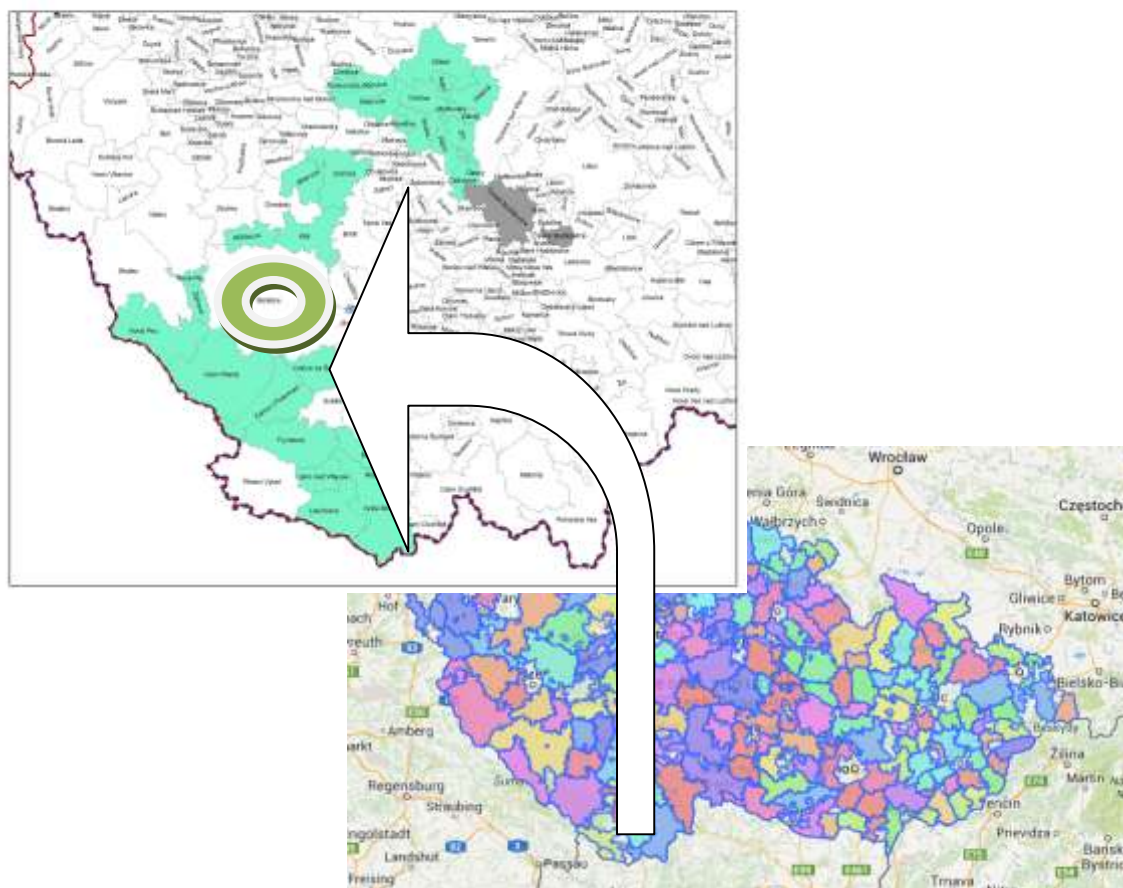
Region MAS Rozkvět spojuje **společné problémy a potřeby typicky venkovských oblastí** – nutnost zvyšovat kvalitu života místního obyvatelstva a podporovat zaměstnanost v místě a místní produkci jako základ řešení vyliďňování sídel (v regionu se trvale snižuje počet podnikatelských

subjektů), potřeba zlepšení stavu technické infrastruktury, když v některých obcích doposud část technické infrastruktury zcela chybí, nutnost zachovat dostupnost základních a mateřských škol a zvýšit dostupnost sociálních služeb, snaha o zachování kvality životního prostředí a vhodná kultivace krajiny v regionu, nutnost podporovat přiměřený rozvoj cestovního ruchu jako významného sektoru pro zaměstnanost v místě; obce regionu svůj rozvoj staví také na posilování pocitů identity obyvatelstva a rozvoji místních tradic a především neziskového sektoru.

MAS Rozkvět se dlouhodobě zabývá **podporou rozvoje** podnikání, zemědělství i spolkového života, spolupracuje s místními samosprávami i regionálními svazky obcí při plánování a realizaci nadstavbových projektů, podporuje rozvoj vzdělanosti, sociálních služeb i kultury, propaguje region v ČR i zahraničí a aktivně vyhledává příležitosti pro další kooperace. Tato činnost MAS pomáhá regionu při eliminaci řady omezení a překážek, které vyplývají z periferního profilu území MAS a tím souvisejících nedostatků a nižší kvality života obyvatel.

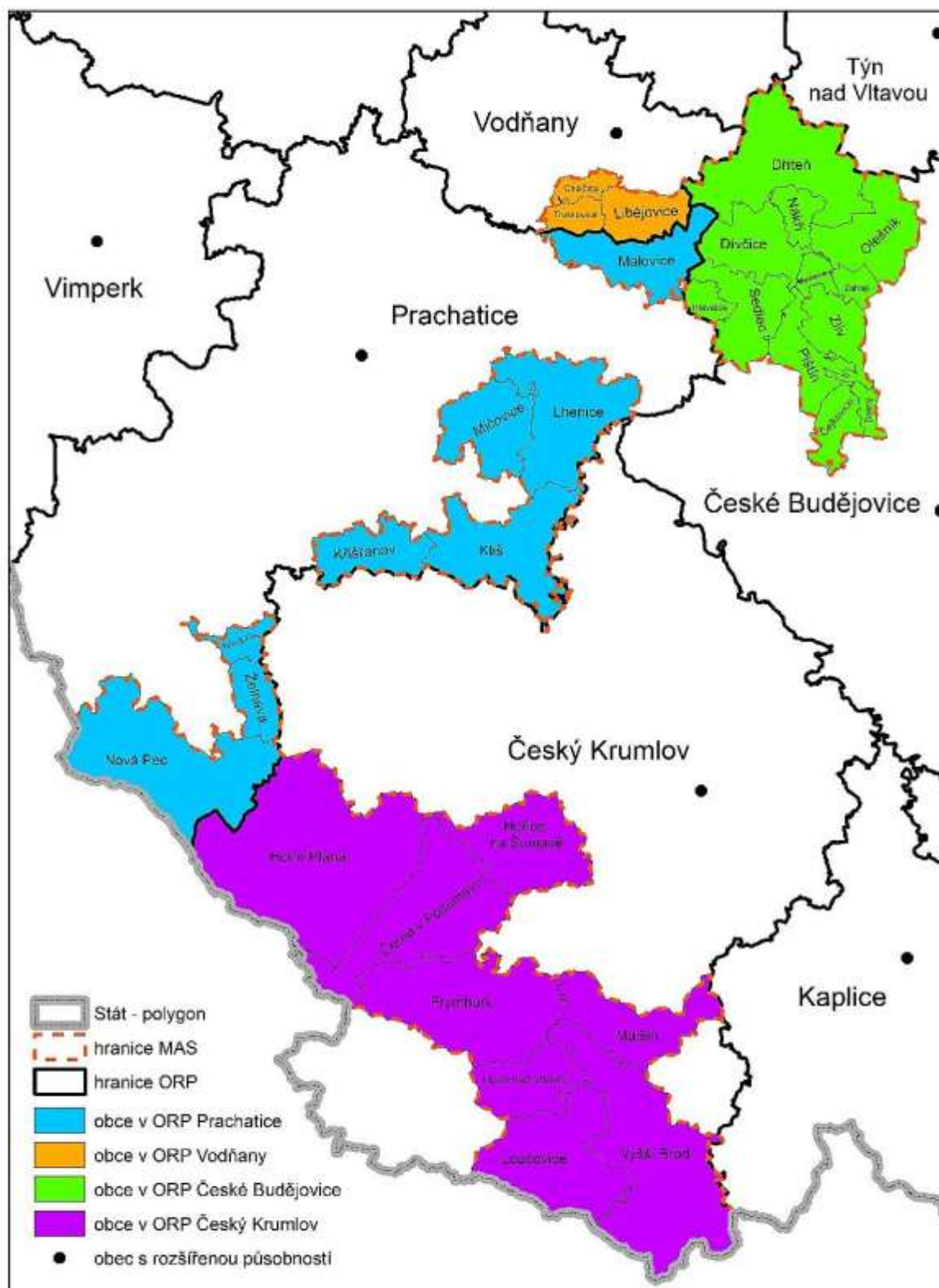
Současně se snažíme využít předností regionu, kterými jsou mj. přírodní a kulturní kapitál regionu, a **přispívat k jeho rozvoji – a rozkvětu**.

MAS Rozkvět, z.s.



Mapy: území Jihočeského kraje a ČR – lokalizace MAS Rozkvět (zdroj: NS MAS), vyznačen VÚ Boletice

MAS Rozkvět v kontextu ORP



Vytvořeno pro potřeby projektu: "MAS jako nástroj spolupráce obcí pro efektivní chod úřadů".

Zdroj dat: NS MAS ČR, z.s.; Arcdata Praha, s.r.o.

0 2,5 5 10 15 km



Rozloha a počet obyvatel území MAS Rozkvět, z.s.

Obec název	Počet obyvatel k 1.1.2014	Celková výměra (ha)
Dasný	313	340,4
Mydlovary	303	413,4
Nákří	221	668,8
Hlavatce	149	504,2
Pištín	617	1403,4
Zahájí	461	450,2
Malšín	143	2710,7
Truskovice	198	622,2
Čejkovice	369	955,9
Dívčice	555	1952,5
Dříteň	1 650	4608,3
Olešník	795	2351,2
Sedlec	477	2025,8
Zliv	3 561	1420,5
Černá v Pošumaví	831	5047,2
Frymburk	1 265	5417,8
Horní Planá	2 145	9882,8
Hořice na Šumavě	843	3190,7
Lipno nad Vltavou	654	1948,0
Loučovice	1 674	4201,1
Ktiš	524	3716,4
Lhenice	1 888	3913,5
Malovice	654	2514,4
Mičovice	332	2338,0
Nová Pec	457	6637,2
Želnavá	112	1033,9
Chelčice	385	482,2
Libějovice	465	1340,5
Křišťanov	102	1790,1
Vyšší Brod	2 533	6975,7
Celkem:	24 676	80857,1

Tabulka: Základní údaje o obcích místní akční skupiny (Zdroj: ČSÚ)

Průměrná hustota obyvatelstva je **30 osob/km²**; pro srovnání průměrná hustota obyvatelstva Jihočeského kraje je cca **63 osob/ km²** a celostátní průměr je **133 osob / km²**.

Jedná se typicky venkovský region, zájmové území MAS Rozkvět tvoří **30 obcí a měst se 119 místními částmi**.

Celkový počet obyvatel regionu MAS Rozkvět je 24 676 osob (údaj k 1.1.2014, dle ČSÚ). Největšími sídly na území MAS jsou města Zliv (3.561 obyvatel), Vyšší Brod (2.533 obyvatel) a Horní Planá (2.145 obyvatel); toto jsou jediná sídla regionu MAS Rozkvět s počtem obyvatel větším než 2.000 osob. **Více než polovina obcí regionu MAS Rozkvět má méně než 500 obyvatel.**

Největší katastrální území mají obce v příhraničí – Horní Planá (9.883 ha), Vyšší Brod (6.975 ha), Frymburk (5.418 ha) a Černá v Pošumaví (5.047 ha); ve vnitrozemní části MAS pak obec Dříteň s plochou 4.608 ha (jde o obec s největším počtem místních částí – 10ti).

Jak je uvedeno v předchozím textu, **území regionu MAS Rozkvět prošlo od svého vzniku doposud rozšířením**, a to ve dvou vlnách (v letech 2006-2007 a pak 2012-2013), a to **v souladu s metodickými požadavky na územní kontinuitu regionu MAS**.

Rok	Počet obcí MAS		Obce MAS
	(+přijaté)	celkem	
2009	17		Chelčice, Libějovice, Lhenice, Malovice, Mičovice, Truskovice, Čejkovice, Dívčice, Dříteň, Hlavatce, Mydlovary, Olešník, Pištín, Sedlec, Zahájí, Zliv, Nákří
2010	---		---
2011	---		---
2012	(+ 8)	25	+ Kříšťanov, Dasný, Želnavá, Nová Pec, Ktiš, Černá v Pošumaví, Horní Planá, Hořice na Šumavě
2013	(+4)	29	+ Frymburk, Loučovice, Lipno nad Vltavou, Malšín
2014	(+1)	30	+ Vyšší Brod

Přes rozsáhlost území regionu MAS z hlediska geografického **spojují obce regionu MAS shodné zájmy v oblasti rozvoje** venkovských lokalit v řadě oblastí – od veřejné správy a územního rozvoje, životního prostředí, zdraví obyvatel, přes rozvoj v oblasti infrastruktury, místní ekonomiky a podnikání, udržitelnou výrobu a spotřebu, po zachování místních tradic a kultury, školství, výchovy a vzdělávání, rozvoj místních komunit a sociálního prostředí. **Místní akční skupina se v tomto stala skutečným partnerem samosprávy, obyvatel, místních NNO i podnikatelů**, a současně prostředníkem pro komunikaci a vytváření vazeb; přístup zdola a zapojování komunity do tvorby vizí i řešení každodenních problémů či realizace projektů se ukázalo jako velmi **efektivní cesta pro překonávání vnitřních i vnějších bariér**, vytváření nových příležitostí a mezisektorové kooperace i dosahování společných cílů.



Dokladem **aktivního zapojení a vzájemné spolupráce** je mj. vytvoření Fóra starostů obcí MAS Rozkvět, které se zúčastnilo tvorby a připomínkování společné strategie, zapojení MAS do Národní sítě zdravých měst a **zařazení do kategorie C v uplatňování MA21** již po 2 letech členství včetně uspořádání veřejných fór, nebo **vytvoření společné komunikační platformy** prostřednictvím webových stránek MAS Rozkvět, propojené se 2 DSO a řadou obcí v regionu.

Základní informace o MAS

Název MAS:	MAS Rozkvět, z.s.	
Kraj:	Jihočeský	
Datum vzniku:	26.03.2004	
Adresa sídla:	Školní 124, 384 02 Lhenice	
Adresa kanceláře:	Školní 124, 384 02 Lhenice	
IČO:	26658691	
Kontakty:	telefon do kanceláře	774 139 464
	e-mail MAS	kancelar@masrozket.cz
	web MAS	www.masrozket.cz
	ID datové schránky	tbcttih
Kontakty na programového manažera MAS:	Ing. Marta Krejčíčková, krejcickova@masrozket.cz	
Jméno a kontakt na statutárního zástupce:	Ing. Petr Leber, petr.leber@seznam.cz	
Počet partnerů/členů v MAS (stav ke dni: 24.11.2015):	veřejná správa (V):	16
	podnikatelská sféra (P):	29
	neziskový sektor (N):	16
	aktivní občan (NV):	2
Základní popis organizace:	<p>MAS Rozkvět, z.s. je spolkem podle zákona č. 89/2012 Sb., občanského zákoníku. Spolek je založen na demokratických principech a dobrovolnosti svých členů.</p> <p>Svou povahou spolek funguje jako místní akční skupina ve smyslu čl. 34 Nařízení Evropského parlamentu a Rady (EU) č. 1303/2013 a realizuje aktivity v souladu s dlouhodobou rozvojovou strategií na principech komunitně vedeného místního rozvoje (SCLLD) a v souladu s principy MA21.</p> <p>Území působnosti MAS je vymezeno územími obcí, které vydaly souhlas se zařazením správního území obce do územní působnosti SCLLD.</p> <p>Spolek vznikl jako občanské sdružení založením na ustavující schůzi a přijetím prvních stanov dne 12.2.2004 v Malovicích, následně (26.3.2004) proběhla registrace sdružení na MV ČR. Původní název, který nesl spolek do aktualizace stanov v roce 2014 v souladu s NOZ, zněl: Občanské sdružení Rozkvět zahrady jižních Čech – místní akční skupina.</p> <p>Lokalizace regionu MAS v ORP: České Budějovice, Český Krumlov, Prachatice, Vodňany</p>	

	<p>Cíle organizace (dle stanov): Posláním spolku je rozvíjet místní partnerství soukromého a veřejného sektoru na území MAS a přispívat tak k realizaci Strategie komunitně vedeného místního rozvoje (SCLLD).</p> <p>Tento účel spolek naplňuje zejména těmito činnostmi:</p> <ul style="list-style-type: none">a. všestrannou podporou trvalého rozvoje území MAS, zejména činnostmi ve prospěch obcí, neziskových organizací, drobných podnikatelů, malých a středních podniků a dalších subjektů působících na území,b. přípravou, schválením a aktualizací Strategie komunitně vedeného místního rozvoje (SCLLD) a zajištěním její realizace prostřednictvím individuálních projektů realizovaných v území působnosti MAS,c. přípravou projektů MAS a zajištění jejich realizace v souladu s SCLLD a podle stanovených podmínek a kritérií pro jednotlivé dotační programy,d. aktivní spoluprací mezi jednotlivými členy spolku, jakož i spoluprací s dalšími partnerskými organizacemi, respektive s fyzickými i právními osobami v rámci České republiky i zahraničí,e. naplňováním zásad MA21 a principů udržitelného rozvoje, zdraví a kvality života jako cílů činnosti spolku. <p>Orgány spolku jsou: členská schůze, správní rada, výběrová komise, dozorčí rada.</p> <p>Spolek kromě volených orgánů zřizuje dále neformální Fórum starostů, které je složeno ze starostů obcí území působnosti MAS, a tematické pracovní skupiny, které jsou poradními orgány spolku.</p> <p>V rámci členství MAS v NSZM ČR je správní rada oficiálním orgánem MAS Rozkvět k MA21 pro sledování postupu MA21.</p> <p>MAS Rozkvět působí v rámci statutu veřejně prospěšné organizace v souladu s § 146 občanského zákoníku, jejím posláním je přispívat v souladu se zakladatelským právním jednáním vlastní činností k dosahování obecného blaha, na její rozhodování mají podstatný vliv jen bezúhonné osoby, nabyta majetek z poctivých zdrojů a své jmění hospodárně využívá k veřejně prospěšnému účelu.</p>
--	---

Podrobnější informace o MAS uvádíme v kapitole D.- Implementační část.