

Česká zemědělská univerzita v Praze  
Ekonomická fakulta

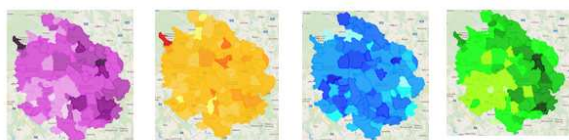
Jaroslav Havlíček a kol.

Projekt TAČR

# Moniqua

**Program pro porovnání obcí a Místních akčních skupin pomocí  
souhrnných indikátorů kvality života**

*PROGRAM MONIQUA*



Aplikace Metodiky tvorby a implementace souhrnných indikátorů kvality  
života v mikroregionech ČR – TD020150V002

2015

**Porovnání obcí a Místních akčních skupin pomocí  
souhrnných indikátorů kvality života  
(Program Moniqua)**

Metodika tvorby a implementace souhrnných indikátorů kvality života v mikroregionech ČR  
TD020150V002

**Obsah**

**Část I: Informace o programu Moniqua**

1. Úvod	1
2. Stručná informace o souhrnných indikátorech	2
3. Indikátory a míra lidského štěstí	3
4. Program Moniqua pro porovnání obcí a Místních akčních skupin pomocí souhrnných indikátorů kvality života	3
5. Výpočet souhrnných indikátorů v programu Moniqua	4
6. Souhrnné indikátory v programu Moniqua	5

**Část II: Návod k programu Moniqua**

1. Titulní stránka – panely hlavní nabídky	6
2. Zobrazení MAS a obcí zařazených do MAS na mapě ČR	7
3. Souhrnné indikátory kvality života obce ve vybrané MAS	9
4. Přehled indikátorů kvality života v obcích ve vybrané MAS	11
5. Statistická data obcí	12
6. Poznámky k programu Moniqua	16

## Část I: Informace o programu Moniqua

### 1. Úvod

Mezi dlouhodobé strategické cíle rozvoje regionů patří snižování sociálních, ekonomických a environmentálních rozdílů („disparit“) a tomu se přizpůsobuje i investiční a dotační politika příslušných vládních a řídicích orgánů.

Pro analýzu, měření a vyhodnocování sociálních a ekonomických problémů a jejich dopadů na udržitelný rozvoj společnosti a dopadů na životní prostředí se jako míry využívají *základní, integrované a souhrnné indikátory*.

Projekt Moniqua „Porovnání obcí a Místních akčních skupin pomocí souhrnných indikátorů kvality života“ je určen pro vzájemné porovnávání kvality života v obcích zařazených do Místních akčních skupin (MAS) a pro hodnocení výsledků dotační politiky na jejich hospodářský a společenský vývoj. Je vytvořen na podkladě odborné studie „Metodika tvorby a implementace souhrnných indikátorů kvality života v mikroregionech ČR –TD020150V002“, která je pro zájemce k dispozici na adrese: <http://moniqua.net-mix.cz/metodika> .

Výstupem projektu Moniqua je metodika hodnocení kvality života a příslušný softwarový nástroj – Program Moniqua poskytující mapové a textové výstupy na základě požadavků uživatele. Program Moniqua lze využít pro průběžné hodnocení vlivu dotací, investic a jiných forem podpory, které zajišťují vyvážený socio-ekonomický rozvoj obcí a mikroregionů a zmírňují vznikající sociální nerovnosti.

### 2. Stručná informace o souhrnných indikátorech

Základem pro tvorbu indikátoru jsou *data*, která charakterizují sledovaný jev. V případě hodnocení obce, nebo mikroregionu jsou to kvantitativní (statistická) a kvalitativní (získaná pozorováním, dotazováním apod.) data, popisující socio-ekonomickou a environmentální situaci. Pro získání informací a znalostí se z dat vytvářejí *indikátory*, měřitelné ukazatele, pomocí nichž můžeme hodnotit stav a vývoj určitého jevu. Indikátory umožňují vyjádřit složité skutečnosti jednodušeji, zpravidla jedinou číselnou hodnotou.

Indikátory lze rozdělit do dvou základních skupin:

1) *Indikátory jednokriteriální*: počítají se ze statistických dat, která mají stejnou jednotku, nebo z dat, jejichž jednotky se na tuto jednotku dají převést bez ztráty informace.

Např. hrubý domácí produkt (HDP) je indikátor, který vyjadřuje výkonnost hospodářství v peněžní jednotce. Všechna data, z nichž se počítá, jsou vyjádřena v peněžních jednotkách, nebo se na peněžní jednotky převádějí a výsledný indikátor HDP je rovněž vyjádřen v peněžní jednotce. Podobně indikátor zaměstnanosti vyjadřuje podíl počtu nezaměstnaných osob v porovnání s počtem zaměstnaných; jednotkou jsou zde lidé zařazení do pracovního procesu „zaměstnání“. Výpočet takových indikátorů není složitý, ve statistice se pro ně používá často i název „indexy“.

2) *Indikátory vícekritériální*: počítají se z dat s různými jednotkami. Výpočet indikátoru z dat, která vykazují kvantitativní i kvalitativní charakteristiky je složitý, využívají se vícerozměrné statistické metody, jako jsou korelace, metoda hlavních komponent, shluková analýza apod. Výsledkem je číslo, ke kterému nelze přiřadit žádnou jednotku, říkáme, že je to „číslo nepojmenované“. Např. „indikátor kvality života“ se počítá z dat, jako jsou počet obyvatel, počet zaměstnaných osob, výměra zemědělské půdy, dopravní obslužnost, přítomnost

zdravotního střediska, počet seniorů, objem odvedených daní ze živnostenské činnosti, plocha rekreačních vodních ploch apod. Oba typy indikátorů – jednokriteriální i vícekriteriální – se konstruuji zpravidla následujícím způsobem:

- 1) Vybere se reprezentativní množina statistických dat pro zkoumanou oblast (zpravidla se jedná o data poskytovaná statistickými úřady, nebo data z vlastního šetření). Získáme tak základní indikátory.
- 2) Množina základních indikátorů se redukuje na agregované indikátory.
- 3) K agregovaným indikátorům se přiřadí váhy jejich důležitosti (např. agregovanému indikátoru vyjadřujícímu počet podnikatelských subjektů v obci dávají starostové větší váhu než indikátoru, který vyjadřuje průměrnou cenu nemovitosti).
- 4) Množina dílčích indikátorů se redukuje na jeden souhrnný indikátor.

Výpočet vícekriteriálních souhrnných indikátorů je spojen s celou řadou těžkostí. Základním problémem je komplexnost předmětu řešení, ve společenské oblasti postihující ekonomickou, sociální a environmentální stránku rozvoje a jejich vzájemnou interakci.

*Poznámky:*

1) Evropská komise a organizace jako jsou např. OSN, MMF, EUROSTAT, OECD, FAO, národní statistické úřady a ministerstva definují, vytvářejí a produkují desítky souhrnných indikátorů, které poskytují informace odborné i laické veřejnosti ve všech oblastech hospodářského a společenského života. Většina těchto produktů patří do první skupiny jednokriteriálních indikátorů.

V poslední době se objevují i indikátory vícekriteriální. Např. od roku 1993 je k dispozici systém indikátorů životního prostředí (OECD), od ledna 2006 je často citovaný souhrnný indikátor důvěry (indikátor ekonomického sentimentu) prezentován v souladu s metodikou EU jako vážený průměr sezónně očištěných indikátorů důvěry v průmyslu, stavebnictví, obchodě, ve vybraných odvětvích služeb a sezónně neočištěného indikátoru spotřebitelské důvěry. Podobně souhrnný podnikatelský indikátor důvěry je vážený průměr sezónně očištěných indikátorů důvěry v průmyslu, stavebnictví, obchodě a ve vybraných službách. Důležité jsou souhrnné indikátory na úrovni EU pro účely plnění cílů Strategie Evropa 2020. V environmentální oblasti nedávno publikovaný „Indikátor environmentální udržitelnosti“.

V České republice plní velmi úspěšně svoji roli např. Indikátor finančního cyklu – s předstihem šesti čtvrtletí předpovídá spolehlivě velikost budoucích úvěrových ztrát. Jiný souhrnný „Indikátor rizika ohrožení chudobou“, který v ČR od roku 2012 využívá MPSV, funguje rovněž velmi spolehlivě.

2) V multimédiích a částečně i v odborném tisku se s pojmem „souhrnný indikátor“ často setkáváme, ale ne vždy se jedná o schválený a správně interpretovaný informační zdroj. Je důležité, aby každý, kdo některý vícekriteriální indikátor cituje a využívá, se přesvědčil, že pochází ze spolehlivého zdroje (např. že je v seznamu schválených a ověřených indikátorů příslušné organizace), nebo se seznámil s metodikou jeho výpočtu, protože jenom potom bude schopen správně interpretovat jeho význam a schopnost měřit vícekriteriální vlastnosti sledovaných jevů.

3) Měření kvality života vychází z mnoha rozličných modelů a přístupů. Přesné, spolehlivé a teoreticky uspokojivé měření kvality života, na kterém by se shodla většina odborníků, neexistuje. Tato skutečnost je způsobena tím, že kvalita života není přesně vymezený a definovaný pojem a že je tvořena dvěma relativně samotnými složkami:

- složkou objektivní, která se zaměřuje na měření kvality života pomocí zvolených indikátorů, zpravidla v oblasti ekonomické, sociální a environmentální;
- složkou subjektivní, která je určována celkovou spokojeností člověka se svým životem.

### 3. Indikátory a míra lidského štěstí

Souhrnné indikátory, se kterými budeme dále pracovat, poskytují socio-ekonomické informace o životě v obcích a mikroregionech. V žádném případě *nevyjadřují míru lidského štěstí obyvatel*. V obcích a regionech, které vykazují nižší hodnoty ekonomického blahobytu a kvality životního prostředí, mohou být lidé šťastní, spokojeni a prožívat svůj individuální životní tok lépe než v bohatších regionech.

### 4. Program Moniqua pro porovnání obcí a Místních akčních skupin pomocí souhrnných indikátorů kvality života

V České republice (ČR) je evidováno 180 Místních akčních skupin (MAS). Každá z nich je jedinečná. Regionální subjekty – obce, MAS, společenské a ekonomické organizace – poskytují ze zákona datové údaje Českému statistickému úřadu (ČSÚ), který je spolu s dalšími zpracovává a eviduje. Informace, zpracované z obdržených datových zdrojů, poskytuje ČSÚ orgánům státní správy od vrcholných státních orgánů do úrovně krajů. Tok informací k ČSÚ zdola začíná na úrovni obcí, tok informací shora z ČSÚ ale končí na úrovni krajů. Přímý tok mezi primárními poskytovateli, tj. obcemi není zajištěn, do obcí nebo organizací MAS se informace, zpracované ze zákona ČSÚ, dostávají z krajů nebo okresů, tj. zpracované a upravené pro tyto vyšší regionální úrovně.

Program Moniqua pro porovnání obcí a Místních akčních skupin pomocí souhrnných indikátorů kvality života je výsledkem projektu „Vývoj a aplikace nových metod monitorování kvality života v regionech – TD020150“ a vychází z požadavku na měření kvality života v obcích a mikroregionech s cílem porovnávat dlouhodobě vliv dotací a dotační politiky na jejich ekonomický, sociální a environmentální rozvoj. Moniqua využívá disponibilní, primární a nezpracovaná data z ČSÚ a ty upravuje do formy agregovaných a souhrnných indikátorů pro potřeby jednotlivých obcí, nebo jejich sdružení MAS. Jednotka „obec“ která data poskytla, má tak možnost využít primární data z jiných regionálních subjektů na stejné úrovni a provést si vlastní komparaci, vymezit se vůči jiným srovnatelným regionálním subjektům. Zpracování primárních dat z ČSÚ umožňuje komparaci regionálních subjektů do úrovně MAS bez zkreslení, ke kterému dochází při zpracování dat, které ČSÚ provádí pro úroveň krajů.

Program Moniqua je určen pro následující cílové skupiny: MAS, obce sdružené do MAS, řídicí orgány regionálních rozvojových programů, orgány státní správy a místní samosprávy, organizace působící v oblasti ekonomické, sociální a v oblasti životního prostředí v regionech, další zainteresované subjekty na úrovni obce nebo MAS.

### 5. Výpočet souhrnných indikátorů v programu Moniqua

Organizace MAS přesahují hranice jednotlivých okresů, a proto se výběr základních indikátorů a jejich agregace provádí pro úroveň obcí. Výpočet souhrnných indikátorů pro vyjádření kvality života v obcích a MAS se provádí následujícím způsobem:

- 1) Výběr základních indikátorů kvality života pro úroveň NUTS 4 a NUTS 5. Výběr se provádí pomocí shlukové analýzy.
- 2) Redukce počtu základních indikátorů na agregované indikátory vyhovujícím úrovni obcí. Redukcí se zde rozumí vyřazení těch ze základních indikátorů, které poskytují stejné informace. Jeden agregovaný indikátor vyjadřuje s vysokou statistickou

významností více informací, nahrazuje skupinu základních indikátorů. Pro redukci počtu indikátorů se používá vícerozměrná korelace.

- 3) Agregovaným indikátorům se přiřazují váhy, které vyjadřují význam indikátoru pro uživatele Programu. Váhy agregovaných indikátorů stanovili experti vybraní z obcí a MAS. Souhrnný indikátor, spočtený z vážených agregovaných indikátorů, lépe vyjadřuje rozdíly mezi jednotlivými MAS.
- 4) Z agregovaných indikátorů kvality života se vytvářejí souhrnné indikátory kvality života pro oblasti (1) ekonomická, (2) sociální, (3) environmentální.
- 5) Ze souhrnných indikátorů pro oblasti ekonomická, sociální a environmentální se vytvoří jeden (4) souhrnný indikátor za všechny tři oblasti.

Souhrnné indikátory se vytvářejí metodou hlavních komponent. Souhrnný indikátor vyjadřuje jediným nepojmenovaným číslem informaci za celou skupinu agregovaných indikátorů.

Základním zdrojem objektivních informací pro vymezení základních indikátorů jsou statistiky sledované ČSÚ a regionálně orientované databáze ČSÚ (KROK, MOS/MIS).

## **6. Souhrnné indikátory v programu Moniqua**

Průměrná hodnota souhrnného indikátoru je 1, hodnoty se většinou pohybují v intervalu od 0 do 2.

Číslo větší než 1 vyjadřuje, že sledovaný znak vykazuje lepší hodnoty než je průměr, podobně číslo menší než 1 vyjadřuje horší hodnoty.

Souhrnné indikátory za jednotlivé oblasti jsou vyjádřeny v barevné škále odpovídající číselné hodnotě indikátoru:

- indikátor kvality života pro oblast ekonomická – červená škála barev
- indikátor kvality života pro oblast sociální – modrá škála barev
- indikátor kvality života pro oblast životního prostředí – zelená škála barev
- souhrnný indikátor za všechny tři oblasti – fialová škála barev

Čím jsou hodnoty indikátoru vyšší, tím sytější je odstín barvy. Barevná škála, odpovídající hodnotám indikátorů, umožňuje uživatelům orientační srovnání objektů.

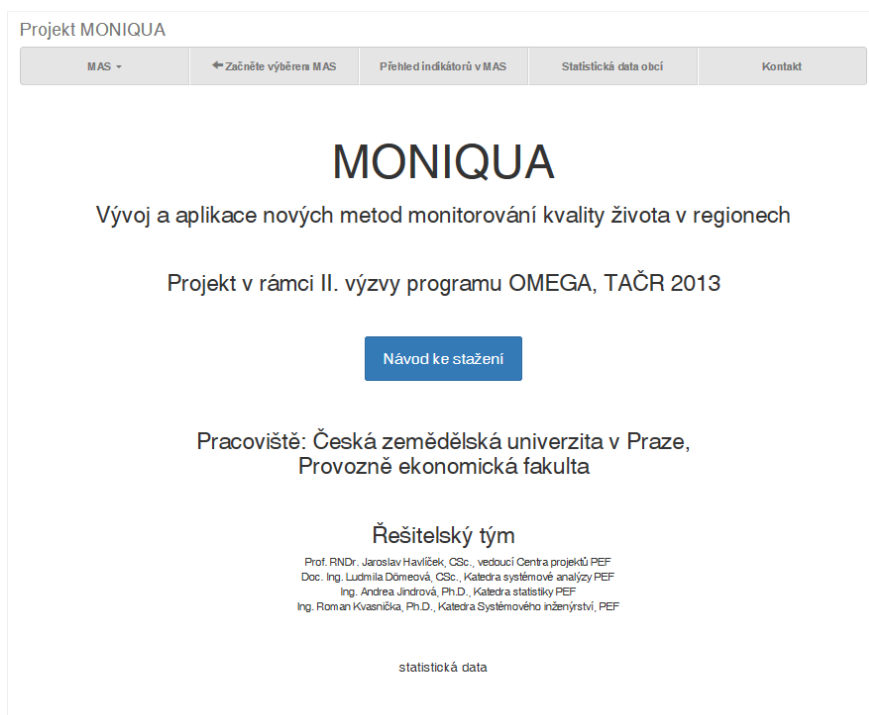
Souhrnné indikátory jsou spočteny z dat ČSÚ a regionálních databází, váhy agregovaných indikátorů určili experti vybraní z obcí a MAS. SW program zpracovává data:

- počet zařazených obcí: 6 253
- počet sdružení MAS: 180
- počet okresů: 77
- počet krajů: 14
- počet souřadnic pro vykreslení katastrů obcí a MAS celkem: 4 786 845
- průměrná délka souřadnic udávající polygon jedné obce: 19 174 znaků
- přesnost zobrazení hranic obce: 0,75 m
- velikost databáze: 298,7 MB

## Část II: Návod k programu Moniqua

### 1. Titulní stránka – panely hlavní nabídky

Přístup k programu Moniqua je na adrese: <http://moniqua.net-mix.cz> . Po otevření se objeví titulní obrazovka – hlavní menu, Obrázek 1.



Obrázek 1: Titulní obrazovka programu Moniqua

V základní nabídce, zobrazené v horním řádku obrazovky, jsou zobrazeny panely pro vstup do jednotlivých částí programu:

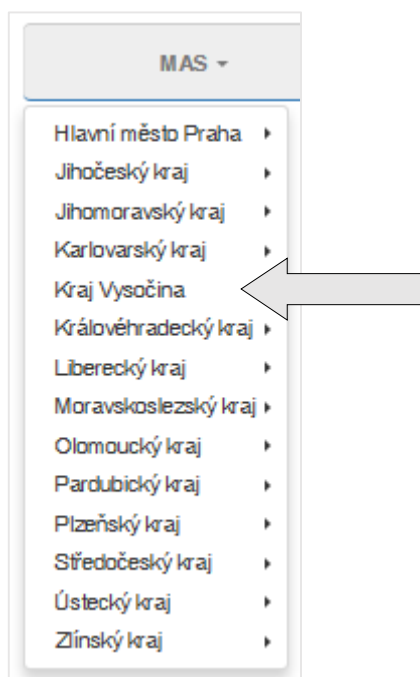
- roleta MAS ↓
- roleta Souhrnné indikátory ↓ ( ←Začněte výběrem MAS )
- Přehled indikátorů v MAS
- Statistická data obcí
- Kontakt na řešitele

Prostřednictvím panelů nabídky můžeme zobrazovat následující informace a indikátory:

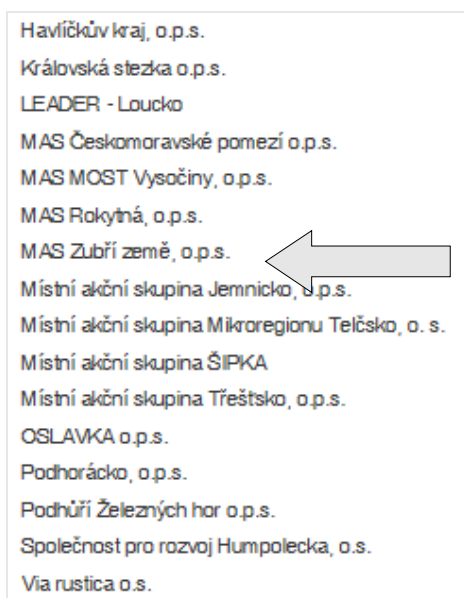
- 1) Interaktivní mapové zobrazení každé ze 180 MAS v ČR.
- 2) Souhrnné indikátory kvality života jednotlivých obcí pro vybranou MAS:
  - oblast ekonomická,
  - oblast sociální,
  - oblast environmentální,
  - celkový souhrnný indikátor
- 3) Seznam všech MAS s indikátory, který umožňuje vzájemné porovnání.
- 4) Souhrnné indikátory pro vybrané obce.
- 5) Přehled statistických dat užitých při konstrukci souhrnných indikátorů pro libovolně vybranou skupinu obcí.

## 2. Zobrazení MAS a obcí zařazených do MAS na mapě ČR

Kliknutím na roletu MAS↓ se zobrazí seznam krajů ČR. Zvolíme např. kraj Vysočina.



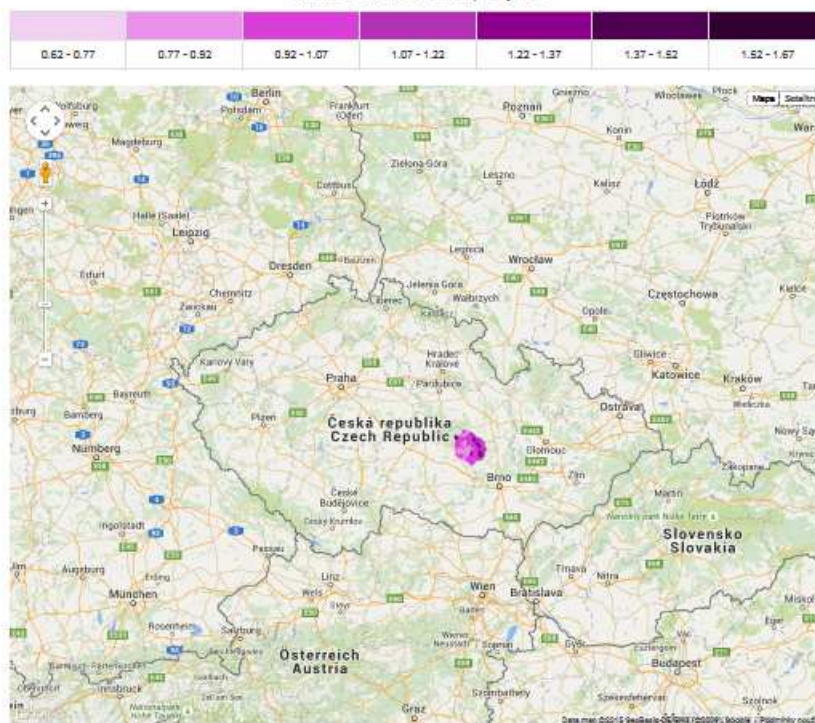
Po kliknutí na „kraj Vysočina“ se objeví seznam MAS příslušný do tohoto kraje. Vybereme např. MAS Zubří země.



Po kliknutí na „MAS Zubří země“ se rozvine mapa České republiky, plocha obcí a jejich geografické hranice jsou vyznačeny fialovou barvou. Obrázek 2.

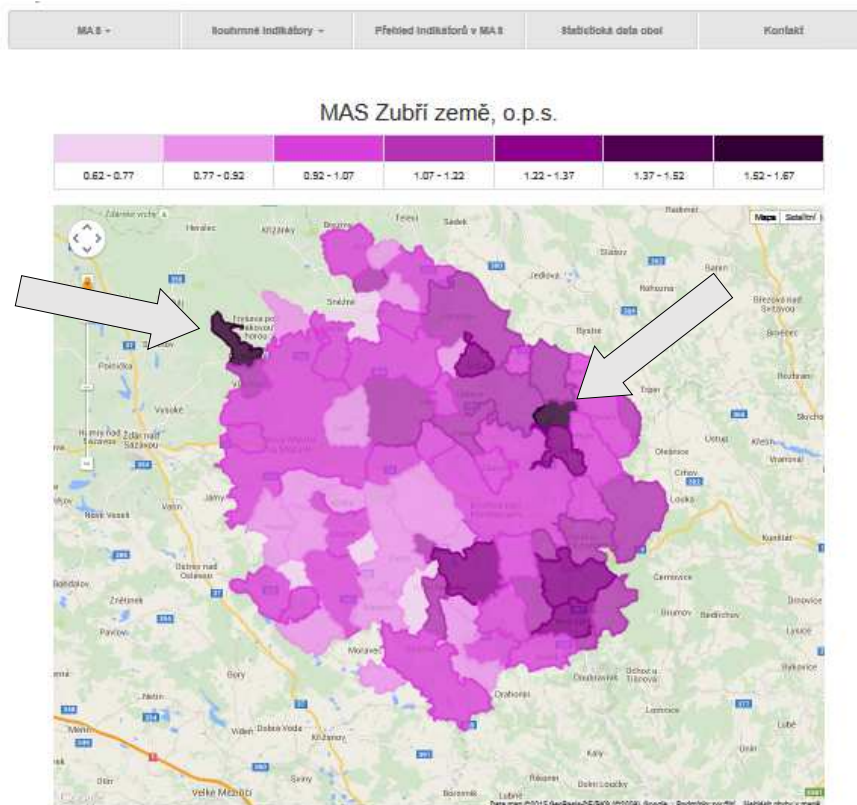


### MAS Zubří země, o.p.s.



Obrázek 2: Umístění MAS na mapě ČR

Umístíme kurzor na oblast barevné plochy a kolečkem myši zvětšíme oblast MAS na vhodnou velikost a umístíme ji do středu plochy. Obrázek 3.

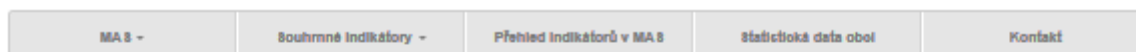


Obrázek 3: Geografické hranice obcí zařazených do zvolené MAS

Na mapě jsou zobrazeny obrysy katastrů obcí a jména obcí. Hranice katastrů obcí jsou vyznačeny s přesností 0,75 m, plochy katastrů jednotlivých obcí reagují interaktivně na kliknutí myši.

### 3. Souhrnné indikátory kvality života obce ve vybrané MAS

V horní části obrazovky je barevná stupnice, která orientačně vyjadřuje hodnotu souhrnného indikátoru kolem průměrné hodnoty 1. Explicitně je nastavena fialová barva pro celkový souhrnný indikátor.

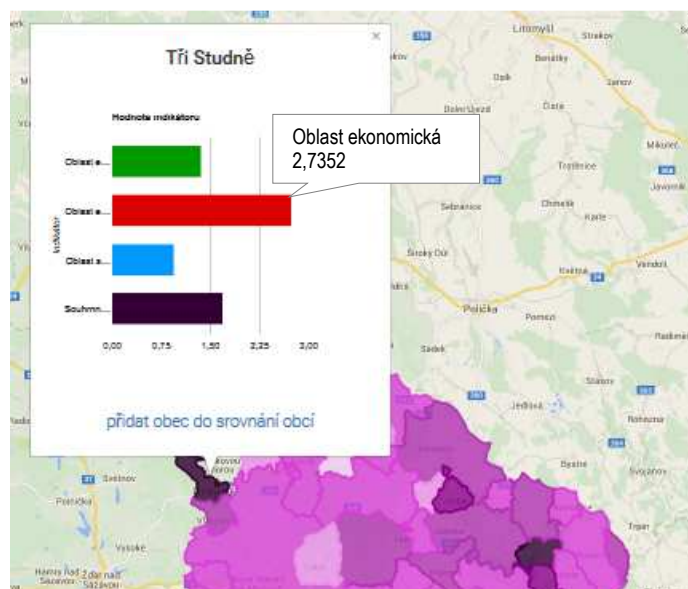


#### MAS Zubří země, o.p.s.



Chceme-li provést zobrazení MAS pro souhrnný indikátor za oblast ekonomickou, sociální nebo environmentální, použijeme panel Souhrnné indikátory ↓, pomocí kterého přepneme zobrazení pro příslušné souhrnné indikátory.

Z obrázku 3 je zřejmé, že nejvyšší hodnoty celkového souhrnného indikátoru dosahují dvě obce – orientačně je zde podle intenzity barvy hodnota souhrnného indikátoru větší než 1,5. Klikneme např. na oblast obce v severozápadním rohu mapy. Objeví se karta s indikátory obce Tři studně.



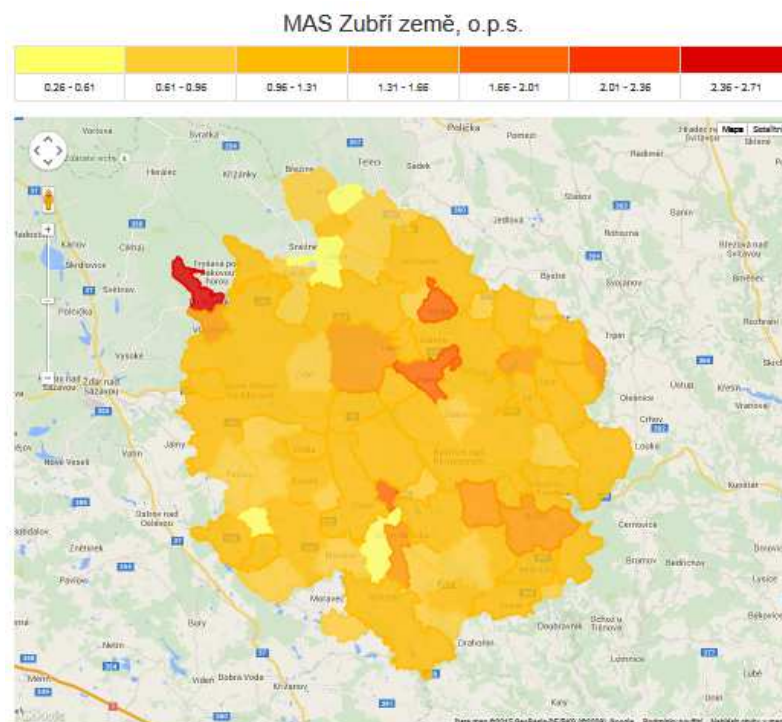
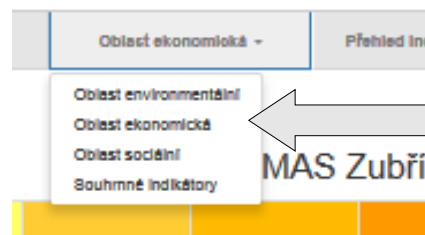
Při najetí kurzoru na barevný řádkový graf, zobrazený na kartě obce, zobrazí se přesné hodnoty indikátorů: např. pro oblast ekonomickou se zobrazí hodnota 2,7352; pro oblast sociální 0,9438 atp. Karta se zavře tlačítkem „x“ v pravém horním rohu panelu.

Obec Strachujov v severní oblasti MAS vykazuje podle intenzity barevné škály nižší hodnotu souhrnného indikátoru: kliknutím na její polohu na mapě se zobrazí hodnoty indikátorů pro

tuto obec: při najetí kurzoru na oblast ekonomickou se objeví hodnota 0,4924 – je výrazně nižší, než u obce Tři studně.



Zobrazení indikátorů pro oblast ekonomickou, sociální nebo environmentální provedeme pomocí rolety Souhrnné indikátory↓. Např. zajímá nás ekonomická oblast, Obrázek 4.



Obrázek 4: Barevná stupnice hodnoty indikátoru pro ekonomickou oblast ve zvolené MAS

Zobrazí se mapa zvolené MAS, ve které jsou katastry obcí vyznačeny různě intenzívní barvou červenou.

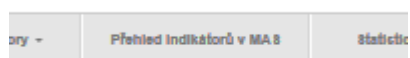
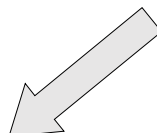
V případě, že na roletě Souhrnné indikátory ↓ zvolíme oblast environmentální, katastry obcí se zobrazí ve škále barvy zelené. V případě oblasti sociální ve škále barvy modré.

Při hodnocení obcí postupujeme obdobně, jako v případě celkového souhrnného indikátoru, vyznačeného na mapě explicitně barvou fialovou.

#### 4. Přehled indikátorů kvality života v obcích ve vybrané MAS

Pomocí rolety MAS ↓ vybereme MAS a zobrazíme ji na mapě, Obrázek 3.

Kliknutím na tlačítko Přehled indikátorů v MAS



otevřeme seznam obcí zařazených do MAS s hodnotami jednotlivých indikátorů. V seznamu jsou vypočtené hodnoty za rozhodné období 2014. Na Obrázku 5 je část seznamu MAS Zubří země.

#### MAS Zubří země, o.p.s.

##### Přehled indikátorů v MAS

Obec	Oblast environmentální	Oblast ekonomická	Oblast sociální	Souhrnné indikátory
Milesín	0.598	0.853	0.943	0.798
Síttež	0.981	0.941	1.044	0.989
Radkov	0.465	0.836	0.871	0.724
Ubušín	1.126	0.772	1.018	0.972
Rodkov	0.528	0.764	1.174	0.822
Trh Studně	1.355	2.735	0.943	1.678
Křídla	0.586	0.924	1.039	0.85
Vlachovice	1.099	1.508	0.988	1.198
Velké Třesné	0.809	1.491	1.04	1.113
Blažkov	0.526	0.429	1.091	0.682
Bobrová	0.762	1.203	1.113	1.026
Bobůvka	0.75	0.844	0.834	0.809
Bohdalec	0.58	1.219	0.973	0.924
Bohušov	0.593	1.001	1.099	0.897
Borovnice	1.12	0.818	1.049	0.996
Bukov	0.633	0.767	1.023	0.808
Bystřice nad Pernštejnem	1.089	1.103	0.948	1.047
Býšovec	1.306	1.011	0.994	1.104
Čermír	1.816	0.717	0.999	1.177
Dalečín	1.615	1.007	1.012	1.211
Deřkovic	1.374	1.198	1.036	1.203
Dlouhé	0.739	0.918	1.141	0.933
Dolní Rožínka	0.814	1.492	1.024	1.11

Obrázek 5: Přehled souhrnných indikátorů pro MAS Zubří země – část přehledu

Podobně postupujeme při zobrazení přehledu souhrnných indikátorů pro další MAS. Např. pro MAS Moravská cesta: otevřeme mapu MAS pomocí rolety MAS↓ a kliknutím na panel Přehled indikátorů v MAS otevřeme přehled, Obrázek 6.

**Moravská cesta (Litovelsko-Pomoraví), o.s.**  
Přehled indikátorů v MAS

Obce	Oblast environmentální	Oblast ekonomická	Oblast sociální	Souhrnné indikátory
Bílá Lhota	1.25	0.891	1.126	1.089
Bouzov	1.49	1.008	1.117	1.205
Horka nad Moravou	1.758	1.178	0.951	1.296
Cholina	0.56	1.156	1.036	0.918
Litovel	1.25	1.343	1.047	1.213
Luká	0.992	1.096	0.936	1.008
Mladeč	1.633	0.92	0.945	1.166
Nádo	0.87	0.974	1.026	0.956
Příkaz	0.561	1.051	0.836	0.816
Štěpánov	0.8	1.153	1.022	0.992
Žerotín	0.64	1.106	1.033	0.926
Střeň	1.398	0.453	1.137	0.996
Dubčany	0.083	0.615	0.904	0.534
Skrbeň	0.462	1.322	1.042	0.942
Přívovice	0.813	0.863	1.006	0.894
Haňovice	0.775	1.155	1.143	1.024
Červenka	0.986	1.183	1.116	1.095
Slavětín	0.957	0.804	0.784	0.848
Křelov-Břuchotín	0.78	1.229	1.198	1.069
Měrotín	1.325	1.156	0.8	1.094
Vilémov	1.434	0.809	0.883	1.042
Liboš	0.455	0.836	1.132	0.808
Strukov	1.718	0.689	0.766	1.058

Obrázek 6: Přehled souhrnných indikátorů pro MAS Moravská země

## 5. Statistická data obcí

Do vstupní datové matice bylo zařazeno 71 údajů (základních indikátorů) o každé obci z 6 253 obcí České republiky; z nich bylo vybráno 47 agregovaných indikátorů. Tyto údaje si mohou obce, resp. MAS porovnávat.

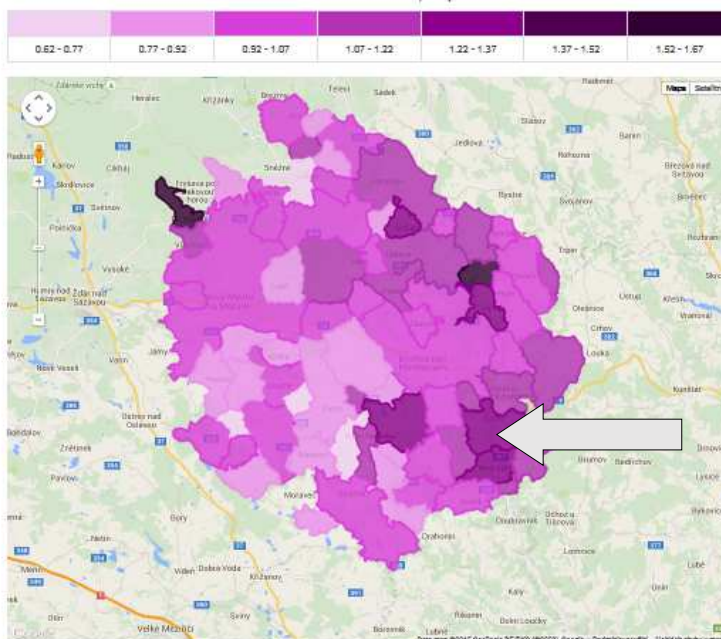
Např. zajímá nás, z jakých informací byly vypočteny souhrnné indikátory kvality života u obcí

- Nedvědice
- Lísek
- Ubušín
- Horní Dvořiště

Obce Nedvědice, Lísek a Ubušín patří do MAS Zubří země. Obec Horní Dvořiště je zařazena v MAS Sdružení Růže.

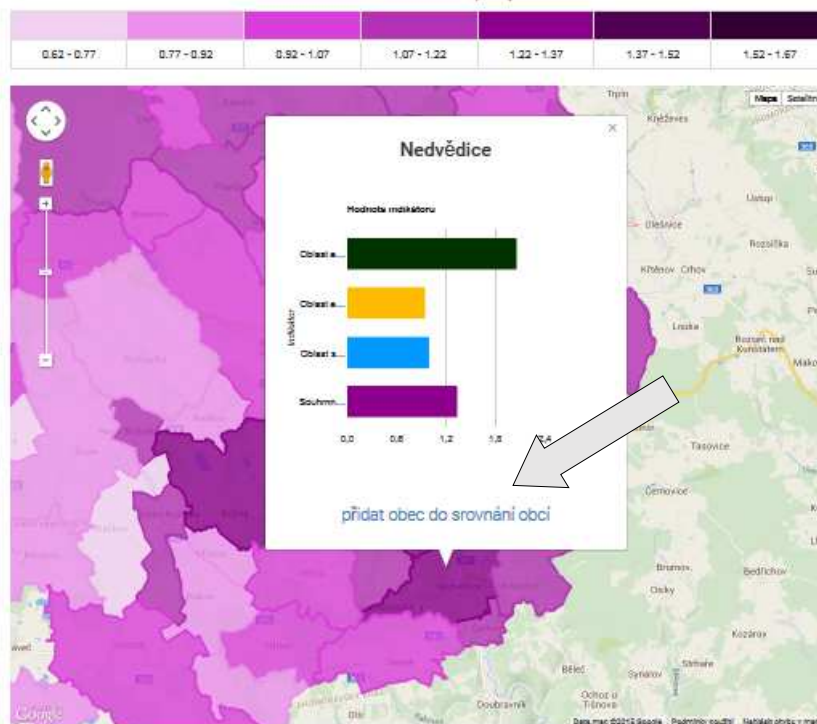
Vytvoříme mapu MAS Zubří země a zobrazíme ji na obrazovce, podobně jako na Obrázku 3.

### MAS Zubří země, o.p.s.



Najdeme obec Nedvědice, kliknutím na její plochu na mapě si zobrazíme její kartu a na ní klikneme na příkaz „přidat obec do srovnání obcí“. Objeví se přehled informací o obci Nedvědice, Obrázek 7.

### MAS Zubří země, o.p.s.



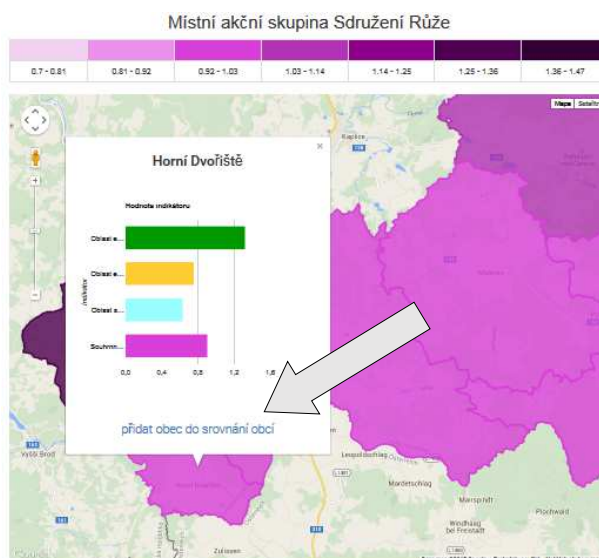
## Statistická data o obcích evidovaná ČSÚ

Obec	Krásné ✕
Číslo obce	595896
Kód okresu	3714
Kód NUTS	CZ0635
IČ	00599506
PSČ	59203
Zdroj	Statistický úřad
Rok	2014
Orná půda (ha)	116.468
Zahrady + ovocné sady (ha)	2.3876
Trvalé travní porosty (ha)	88.886
Lesní pozemky (ha)	612.231
Vodní plochy (ha)	6.2929
Zastavěné plochy a nádvoří (ha)	2.4547
Ostatní plochy (ha)	24.2717
Počet obyvatel celkem	110
Počet obyvatel k 31.12. - ženy	56
Živé narození celkem	1
Zemřelí celkem	1
Přistěhovalí celkem	5
Vystěhovalí celkem	2
Obyvatelé ve věku 0–14 let celkem	26
Obyvatelé ve věku 15–64 let celkem	67
Obyvatelé ve věku 65 a více let celkem	17

Obrázek 7: Data ČSÚ o obci Nedvědice, která byla použita pro výpočet souhrnných indikátorů – část tabulky

Postup opakujeme pro obce Lísek a Ubušíněk.

Do přehledu statistických dat zařadíme ještě obec Horní Dvořiště: prostřednictvím rolety MAS↓ otevřeme mapu MAS Sdružení Růže, kliknutím na katastr obce Horní Dvořiště otevřeme její kartu a přidáme obec do přehledu.



## Statistická data o obcích evidovaná ČSÚ

Obec	Horní Dvořiště ✕	Ubušinek ✕	Krásné ✕	Lisek ✕
Číslo obce	545503	549959	595896	596051
Kód okresu	3302	3714	3714	3714
Kód NUTS	CZ0312	CZ0635	CZ0635	CZ0635
IČ	00245887	00543586	00599506	00294730
PSČ	38293	59265	59203	59245
Zdroj	Statistický úřad	Statistický úřad	Statistický úřad	Statistický úřad
Rok	2014	2014	2014	2014
Omá půda (ha)	102.059	91.0493	116.468	477.45
Zahrady + ovocné sady (ha)	9.3093	3.368	2.3876	15.5353
Trvalé travní porosty (ha)	550.551	90.9575	88.886	204.788
Lesní pozemky (ha)	580.933	74.7105	612.231	903.477
Vodní plochy (ha)	17.4391	1.3334	6.2929	10.7818
Zastavěné plochy a nádvoří (ha)	5.8891	2.8109	2.4547	8.9122
Ostatní plochy (ha)	92.3714	13.2967	24.2717	50.4749
Počet obyvatel celkem	481	99	110	363
Počet obyvatel k 31.12. - ženy	238	49	58	174
Živě narození celkem	3	0	1	6
Zemřelí celkem	6	0	1	1
Přistěhovalí celkem	12	1	5	5
Vystěhovalí celkem	19	0	2	8
Obyvatelé ve věku 0–14 let celkem	74	15	26	57
Obyvatelé ve věku 15–64 let celkem	340	63	67	257
Obyvatelé ve věku 65 a více let celkem	67	21	17	49
RES - subjekty v CZ-NACE- A Zemědělství, lesnictví, rybářství	12	3	1	8

RES - subjekty v CZ-NACE- Q Zdravotní a sociální péče	0	0	0	0
RES - subjekty v CZ-NACE- R Kulturní, zábavní a rekreační činnosti	0	0	1	1
RES - právní forma - Státní organizace	2	0	0	2
RES - právní forma - Akciové společnosti (z obchod. společností celkem)	0	0	0	0
RES - právní forma - Obchodní společnosti	6	3	1	1
RES - právní forma - Družstevní organizace	1	0	0	0
RES - právní forma - Živnostníci	30	5	7	40
RES - právní forma - Svobodná povolání	1	1	1	4
RES - právní forma - Zemědělitelské podnikatele	3	1	0	4
RES - právní forma - Ostatní	5	1	2	5
Počet uchazečů - celkem	62	6	8	10
Počet uchazečů - OZP - celkem	5	1	0	3
Počet mladistvých uchazečů (do 18 let věku) - celkem	2	0	0	0
Počet uchazečů ve věku 50 let a více - celkem	13	1	0	4
Počet uchazečů - absolventů - celkem	1	0	1	1
Počet uchazečů - evidence nad 24 měsíců - celkem	19	2	0	3
Podíl nezaměstnaných osob muži	13.6364	8.57143	8.82353	5.22388
Podíl nezaměstnaných osob ženy	19.32	10.71	15.63	1.6

Obrázek 8: Porovnání statistických dat pro zvolené 4 obce ze dvou různých MAS – část seznamu



Na Obrázku 8 je část seznamu dat, která ČSÚ poskytl pro výpočet souhrnných indikátorů kvality života.

## 6. Poznámky k programu Moniqua

1) Databáze může být doplňována vlastními uživatelskými daty. Pokud se organizace MAS v ČR shodnou na evidenci dalších dat, které ČSÚ neneviduje, vzájemné hodnocení MAS může být objektivnější a přesnější.

2) Pro sledování rozvoje obcí a MAS je důležité postupně vytvářet časovou řadu dat. V programu Moniqua jsou data z roku 2014. Je třeba je průběžně inovovat: data za uplynulá období ukládat, nová data zpracovávat a vytvářet časovou řadu, která zobrazí dynamiku vývoje obcí a mikroregionů. Časová řada poskytne údaje o vlivu investiční a dotační politiky na snižování sociálních, ekonomických a environmentálních rozdílů v obcích a mikroregionech.

3) Správu a provoz Programu Moniqua musí zajišťovat kvalifikovaná osoba, která zajistí aktualizaci nových dat z ČSÚ, uložení starých dat, vytváření časové řady dat a úpravu programu při změnách ve složení a organizaci MAS, průběžnou SW podporu a správu webového portálu pro aktivní komunikaci s uživateli.

## *PROGRAM MONIQUA*

